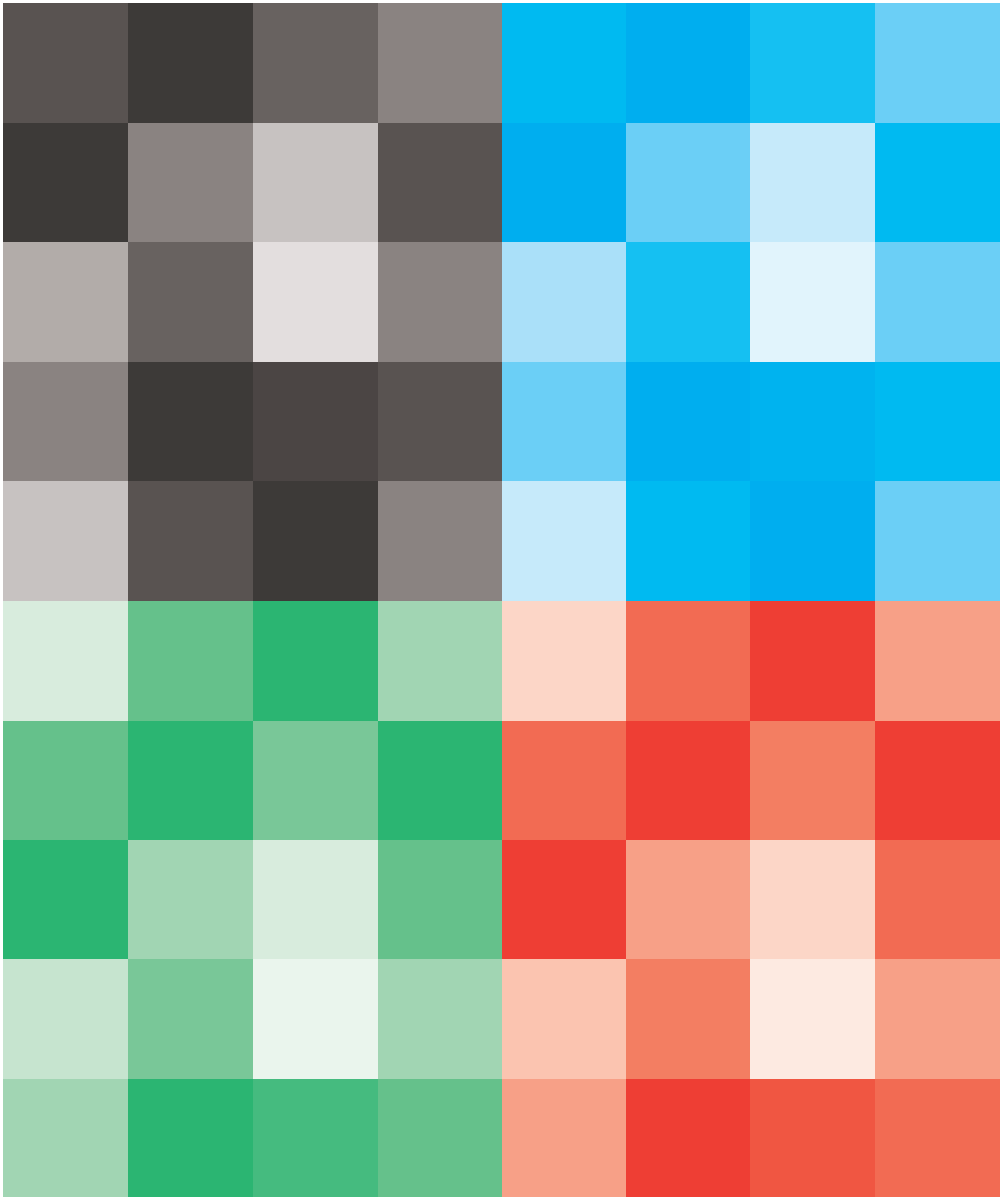


JAARVERSLAG 2013



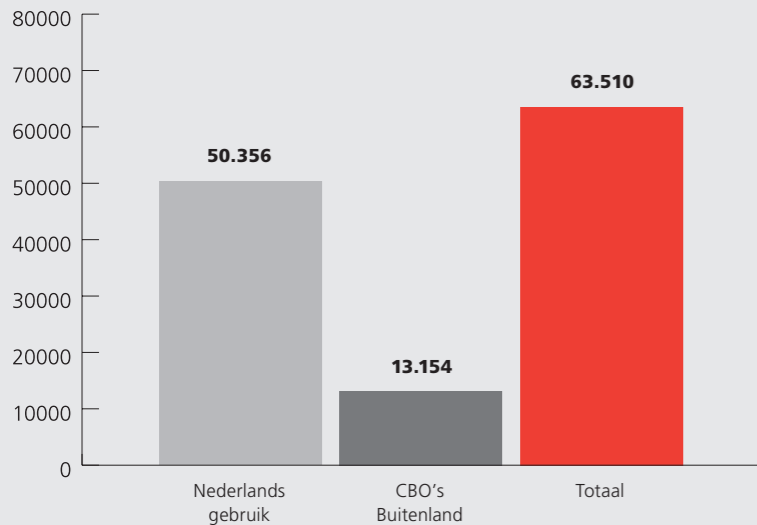
INHOUD

2013 KERNCIJFERS	4
VERSLAG VAN HET BESTUUR	6
VERSLAG VAN DE RAAD VAN TOEZICHT	12
VERSLAG VAN DE RAAD VAN AANGESLOTENEN	14
SOCIAAL-CULTURELE PROJECTEN	18
MUZIEK WERKT	20
TOELICHTING OP DE RESULTATEN 2013	24
Algemene Licenties	25
Media / Nieuwe Media	26
Buitenland	30
Thuiskopie	31
KERNCIJFERS	32
DOORBETALING	36
EXPLOITATIE	37
Budget 2014	37
OVER SENA	38
JAARREKENING 2013	43
KASSTROOMOVERZICHT 2013	45
BALANS PER 31 DECEMBER 2013	46
STAAT VAN BATEN EN LASTEN	48
MUTATIEOVERZICHT TE VERDELEN LICENTIE-INKOMSTEN	49
GECONSOLIDEERDE GRONDSLAGEN VAN WAARDERING EN RESULTAATBEPALING	52
TOELICHTING OP HET KASSTROOMOVERZICHT	54
TOELICHTING OP DE BALANS PER 31 DECEMBER 2013	55
KORTLOPENDE VERPLICHTINGEN	60
TOELICHTING OP DE STAAT VAN BATEN EN LASTEN	64
OVERIGE GEGEVENS	66
Gebeurtenissen na balansdatum	66
Controleverklaring	67
PERSONALIA EN RELEVANTE ACTIVITEITEN	70
BIJLAGEN	74

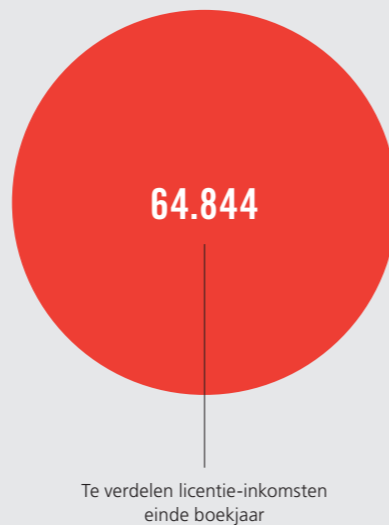
2013 KERNCIJFERS

(BEDRAGEN IN DUIZENDEN EURO'S)

GEFACTUREERDE LICENTIE-INKOMSTEN



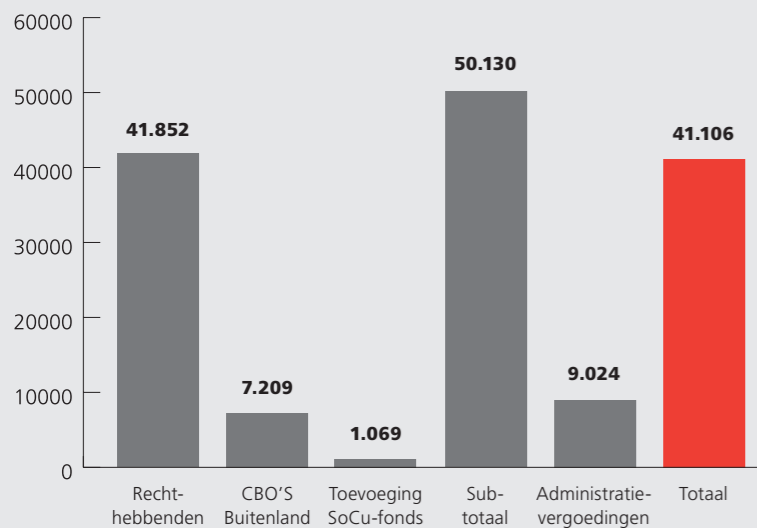
TE VERDELEN LICENTIE-INKOMSTEN



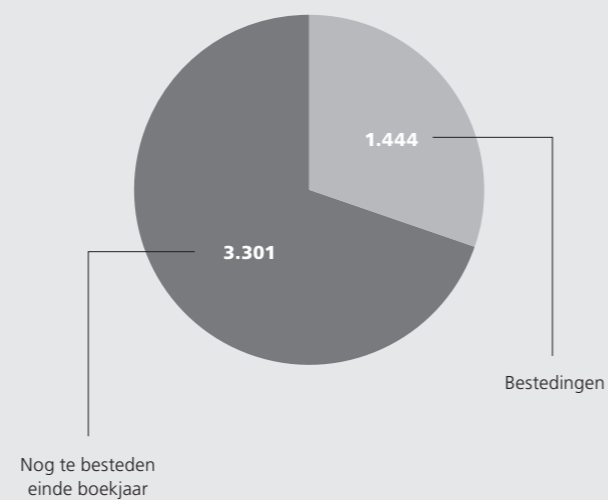
EXPLOITATIEREKENING



REPARTITIE



SOCIAAL-CULTURELE DOELEN



KERNGETALLEN



Aantal gefactureerde gebruikers



Aantal rechthebbenden



Aantal rechthebbenden met doorbetalingen



Afgeleide consumentenprijsindex juni 2012 - juni 2013



Percentage feitelijk ingehouden kosten



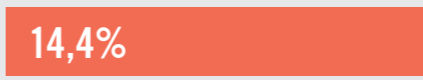
Exploitatielasten (netto) in percentage van de totale licentie-inkomsten



Exploitatielasten (bruto) in percentage van de totale licentie-inkomsten



Exploitatielasten (bruto) in percentage van totaal repartitie [exploitatielasten / repartitie bruto; incl. administratievergoedingen]



Stijging exploitatielasten



Jaarmutatie exploitatielasten



Aantal werknemers in fte



VERSLAG VAN HET BESTUUR

TWEE DECENNIA

Twintig jaar geleden trad de Wet op de naburige rechten (WNR) in werking. Inmiddels heeft Sena twee decennia lang met hart en ziel de rechten van uitvoerende kunstenaars en producenten vertegenwoordigd. Een taak die nog altijd aan belang wint. 2013 was tevens het jaar van optimalisatie van een aanzienlijk aantal administratieve processen. Sena blijft continu streven naar een verbetering van haar prestaties en de waardering voor de kwaliteit van haar dienstverlening.

De financiële resultaten van Sena vertoonden ondanks de moeizame economie een verbetering ten opzichte van 2012. De trend van groeiende opbrengsten zette zich ook het afgelopen jaar voort. De totale licentieopbrengsten stegen met ruim 9 procent. De kasontvangsten stegen nog sterker, met 16 procent. Hiermee werd een record behaald; € 66 miljoen. Nooit eerder heeft Sena in enig jaar een hoger bedrag aan kasontvangsten gerealiseerd. De groei in kasontvangsten kwam voor tweederde deel voor rekening van de Nederlandse incasso. De groei van de licentie-opbrengsten is vanzelfsprekend de aanleiding hiervoor, maar minstens zo belangrijk is de daling van de debiteurenpositie. Het afgelopen jaar zijn proceswijzigingen doorgevoerd, waardoor de gemiddelde tijd dat een door Sena verzonden factuur uitstaat met 17 dagen gedaald is tot 33 dagen. De doorbetalingen op de Nederlandse incasso groeiden met 9 procent. Hoewel de kosten in absolute zin zijn gestegen ten opzichte van 2012 is het kostenpercentage (exploitatiekosten netto inclusief het financiële resultaat en de diverse baten gedeeld door totale licentie-inkomsten) constant gebleven op 9,5 procent. Geschoond voor de financiële resultaten en de diverse baten laat het kostenpercentage een daling zien van 0,7 procentpunt. Ten opzichte van het budget zijn de actuele kosten 2,7 procent lager uitgekomen. Het te verrekenen tekort is teruggebracht van € 11,1 miljoen ultimo 2012 naar € 6,2 miljoen aan het einde van 2013. Naar de mening van het Bestuur zijn dit prestaties waar Sena trots op mag zijn. Dat neemt niet weg dat er continu naar een verdere verbetering wordt gestreefd. Het inhoudingspercentage bedroeg in 2013 onveranderd 16 procent. Het is noodzakelijk om een hoger inhoudingspercentage te hanteren dan het daadwerkelijke kostenpercentage tot het moment dat het te verrekenen tekort is ingelopen. Omstreeks de jaarwisseling van 2015 naar 2016 zal het volledige te verrekenen tekort zijn ingelopen, hetgeen mede afhankelijk is van de omvang van de niet-geclaimde gelden bij afsluiting van de claimperiode van de muziekjaren 2008, 2011 en verder.

VERLENGING CBO-KEURMERK

Voor het derde jaar op rij voldeed Sena aan alle criteria van het keurmerk, alsmede aan de Principles en Best Practice-bepalingen van de Richtlijnen goed bestuur en integriteit collectieve beheers-

organisaties (CBO's). De door het Keurmerkinstituut uitgevoerde audit op 13 september 2013 heeft ertoe geleid dat het CBO-Keurmerk wederom met een jaar kon worden verlengd. In lijn met de keurmerkcriteria maakt Sena de kerncijfers 2013 en de meerjarige repartitieverplichtingen inzichtelijk in respectievelijk het jaarverslag en de jaarrekening.

WET TOEZICHT COLLECTIEVE BEHEERSORGANISATIES

Met het door VOI©E, de brancheorganisatie van Nederlandse collectieve beheersorganisaties voor auteurs- of naburige rechten, ontwikkelde CBO-Keurmerk wordt beoogd een groot deel van het toezicht op CBO's middels zelfregulering te regelen. Organisaties moeten in een collectief verband in staat zijn om toezicht op het eigen functioneren te regelen. Tegelijkertijd achtte de overheid het noodzakelijk om het toezicht op CBO's verder vorm te geven via een aanscherping van de Wet toezicht collectieve beheersorganisaties auteurs- en naburig recht uit 2003. Deze nieuwe wet is met ingang van 1 juli 2013 van kracht geworden. Staatssecretaris Teeven van Veiligheid en Justitie stelt dat het groeiende economische belang van de sector een veel sterker onafhankelijk toezicht op de activiteiten van CBO's rechtvaardigt¹. Ondanks het feit dat Sena het belang van kwalitatief hoogwaardig toezicht vanuit de overheid onderschrijft, is de aangenomen wet naar onze mening te ver doorgeschoten.

In november 2013 werd de concept Richtlijn collectief beheer door de Europese Unie gepubliceerd. In deze richtlijn worden minimumcriteria geformuleerd ten aanzien van de governance van - en het toezicht op - collectieve beheersorganisaties in alle lidstaten van de EU. De inmiddels van kracht geworden nieuwe Wet toezicht gaat verder dan de concept EU-Richtlijn.

Het is de visie van Sena dat landsgrenzen van de lidstaten binnen de Europese markt in de komende jaren steeds minder van belang zullen worden. Dit heeft mede te maken met de digitale distributie van muziekdiensten via het internet. Deze ontwikkeling kan er ook toe gaan leiden dat naburige rechtenorganisaties in toenemende mate internationaal gaan dingen naar de gunsten en mandaten van uitvoerende kunstenaars en producenten. Sena vreest deze concurrentie niet; sterker nog, zij bereidt zich hierop reeds geruime tijd voor. Er dient dan echter wel een zogenaamd gelijk speelveld te zijn met de naburige rechtenorganisaties in de andere EU-lidstaten. De Nederlandse Wet toezicht en geschillenbeslechting (Wet toezicht) collectieve beheersorganisaties auteurs- en naburige rechten legt aanzienlijk meer verplichtingen op aan Sena dan de EU-Richtlijn.

¹ Bron: Rijksoverheid.nl

Dat leidt tot hogere kosten voor Sena ten opzichte van onze collega's in de andere EU-lidstaten. Indien wij met die organisaties willen concurreren om rechthebbenden te werven is de hoogte van het kosten- c.q. inhoudingspercentage zeer belangrijk. Door de verplichtingen die voortkomen uit de Nederlandse Wet toezicht wordt Sena op achterstand gezet in de internationale concurrentie en dat is natuurlijk niet wenselijk.

“NOOIT EERDER HEEFT SENA IN ENIG JAAR EEN HOGER BEDRAG AAN KASONTVANGSTEN GEREALISEERD.”

BELEIDSPLAN 2013-2015

De Raad van Toezicht (RvT) en de Raad van Aangeslotenen (RvA) van Sena stemden in 2013 in met het Beleidsplan getiteld 'Muziek waardevol maken'. In het plan zijn door het managementteam van Sena de drie pijlers voor de periode 2013 tot en met 2015 benoemd: Professionaliseren, Digitaliseren en Internationaliseren. Onder deze noemers is voor de komende beleidsperiode een groot optimalisatieproces in gang gezet, waarbij een hoge graad van dienstverlening en een grote mate van efficiency de sleutelwoorden vormen. Het voor alle stakeholders tastbaar maken van de waarde van muziek is de overkoepelende missie van Sena.

PROFESSIONALISEREN

Een belangrijke eerste impuls aan de waardecreatie is gegeven met de totstandkoming van het vernieuwde platform Muziek Werkt. Op www.muziekwerkt.nl krijgen ondernemers inzicht in welke voordelen de juiste inzet van muziek hun bedrijf of organisatie biedt. Het hoge rendement op de investering in een muzieklicentie wordt hier geïllustreerd. De bewijsvoering wordt in de komende periode uitgebreid, onder andere door het (laten) uitvoeren van onafhankelijk onderzoek naar de werking van muziek. Waar mogelijk zal samen met auteursrechtenorganisatie Buma/Stemra worden opgetrokken om een zo groot mogelijke impact te kunnen realiseren.

Sena is in 2013 gestart met een project om een ISAE 3402-certificaat te verkrijgen voor haar repartitieproces. ISAE 3402 is een internationale standaard voor uitbesteding van dataverwerking en waarborgt een correcte uitvoering van financiële en IT-processen. Als eerste CBO in Nederland zijn wij er zeer recent in geslaagd om een Type 1-verklaring te verwerven. In 2014 zal een vervolg worden gegeven aan dit project met als doel om een Type 2-verklaring te verkrijgen. Hiermee wordt voor rechthebbenden een extra bevestiging verkregen van de betrouwbaarheid van het repartitieproces binnen Sena.

Mede ingegeven door resultaten uit het in 2012 onder diverse groepen stakeholders uitgevoerde tevredenheidonderzoek wordt in aanvulling op de reguliere betalingsstatements een meer gedetailleerde specificatie geleverd wanneer een rechthebbende Sena daarom verzoekt.

DIGITALISEREN

Eind 2013 is er geïnvesteerd in de IT-hardware, waardoor een

duidelijkere scheiding tussen de productie- en de testomgeving is gerealiseerd. Hierdoor is Sena's computerinfrastructuur geschikt om toekomstige ontwikkelingen te kunnen faciliteren. MySena, de online portal voor rechthebbenden, is geëvalueerd in samenwerking met een groep direct betrokken rechthebbenden. Hierbij is uitvoerig gekeken naar de werking, structuur en snelheid van de portal. Waar mogelijk zijn versimpelingen doorgevoerd en is informatie op een logischer wijze gegroepeerd. Ook hier staan transparantie en gemak voor rechthebbenden voorop.

Met de komst van het vernieuwde MySena kunnen rechthebbenden makkelijker online hun repertoire bij Sena aanmelden. Om een verdere optimalisatie van onze dienstverlening te kunnen bewerkstelligen heeft Sena besloten om met ingang van 1 januari 2014 uitsluitend digitaal aangeleverd repertoire te accepteren. Dit zal de organisatie in staat stellen om gegevens sneller, nauwkeuriger en tegen lagere kosten te verwerken. Hierdoor zal het mogelijk worden om in de toekomst een verdere versnelling in het proces van doorbetalen aan te brengen.

Er is een belangrijke softwareaanpassing doorgevoerd in het repartitiesysteem IRIS. Dit project met de naam 'Transactiedatabase' leidt er toe dat rechthebbenden meer inzicht gegeven kan worden in de historie van de Sena-afrekeningen. Hiermee zal het ook mogelijk worden om in de nabije toekomst speel informatie op zenderniveau te ontsluiten voor rechthebbenden.

Sena streeft ernaar een optimale balans te creëren tussen efficiency en accuratesse met een maximale transparantie naar rechthebbenden. Sena is zich daarbij zeer bewust van het feit dat het verstrekken van meer informatie kan leiden tot meer vragen bij rechthebbenden. Afhandeling van een groter volume aan vragen geeft druk op onze efficiency en kan zich vertalen in hogere organisatiekosten.

Sena is in de Wet op de naburige rechten met uitsluiting van ieder ander aangewezen om een billijke vergoeding te incasseren voor de openbaarmaking van commerciële fonogrammen. Het beschikbaar stellen van commerciële fonogrammen is het exclusieve recht van de platenmaatschappijen. Er ontstaan als gevolg van digitalisering in toenemende mate distributievormen die een mengvorm zijn van openbaarmaking en beschikbaarstelling. Sena is erop gericht om nieuwe initiatieven waar mogelijk te faciliteren, mits er zicht is op een duurzame rendabele exploitatiemogelijkheid zodat een billijke vergoeding voor de muzieklicentie betaald kan worden. Een goede afstemming met de muziekmaatschappijen en hun branchevereniging, NVPI, is vanzelfsprekend een vereiste om waar mogelijk ook middels vrijwillige mandaten te kunnen opereren.

INTERNATIONALISEREN

Digitale muziekdiensten zijn in mindere mate gebonden aan landsgrenzen dan de meer traditionele lineaire openbaarmakingsvormen. Sena streeft ernaar om waar mogelijk in goede samenwerking met buitenlandse naburige rechtenorganisaties multi-territoriale licenties te verstrekken. Met als doel een actieve bijdrage te leveren aan de internationale naburige rechtensector en de belangen van de Nederlandse rechthebbenden in het buitenland zo goed mogelijk te behartigen, manifesteert Sena zich al geruime tijd nadrukkelijk op het internationale speelveld. De reeds in 2012 aangekondigde beëindiging van de samenwerking met Rights Agency Ltd in een aantal landen zal in 2014 worden geëffectueerd. De buitenlandse mandaten die

Sena heeft, geven de organisatie echter een onveranderd sterke positie in twee van de drie grootste muziekmarkten in de wereld, te weten Japan en de Verenigde Staten.

In 2013 is er veel energie gestoken in het implementeren van de Qualified Intermediar (QI) status die verleend was door de Amerikaanse Internal Revenue Service (IRS). Instellingen die in het bezit zijn van de QI-status kunnen zonder inhouding van bronbelasting (30 procent) betaald krijgen door Sound Exchange, AARC en AFM/AFTRA in de Verenigde Staten. Hieraan zijn bijzonder strenge voorwaarden verbonden. Ter dekking van de administratieve kosten houdt Sena 7,5 procent in op de bij Sound Exchange geïncasseerde gelden, waardoor de netto vergoeding voor rechthebbenden 32 procent hoger wordt dan wanneer Sena niet over een QI-status zou beschikken. Rechthebbenden dienen aan Sena alle daarvoor benodigde documenten te overleggen. In de praktijk is gebleken dat de doorlooptijd om over alle gegevens te kunnen beschikken aanzienlijk is. Sena heeft daarop besloten om de betrokken rechthebbenden meer tijd te geven om hun bewijslast te vergaren en in te dienen. Amerikaanse gelden die in de laatste drie kwartalen van 2013 zijn geïncasseerd zijn daarom geblokkeerd voor doorbetaling. Dat is de verklaring waarom € 5,2 miljoen aan buitenlandse incasso niet werd doorbetaald in 2013.

In het kader van internationale samenwerking is door Sena-medewerkers geparticipeerd in een tweetal IT-projecten, te weten VRDB 2.0 (Virtual Repertoire Database) en IDMT (International Data Management Tool). Deze projecten zullen ertoe moeten leiden dat enerzijds het aanmelden van repertoire en anderzijds de internationale uitwisseling van gelden wordt gestandaardiseerd en efficiënter wordt ingericht.

Op het gebied van internationaal licenseren werd een eerste stap gezet door een afspraak in IFPI-verband (International Federation of the Phonographic Industry) die de pan-Europese licensering van kleinschalig muziekgebruik op zakelijke websites mogelijk maakt. Kleinschalige zakelijke gebruikers van muziek op internetsites hoeven niet meer in meerdere landen toestemming te vragen aan rechthebbenden maar kunnen sinds december 2013 bij Sena of andere MLC's één pan-Europese licentie sluiten.

COMMERCIELE ONTWIKKELINGEN

Het is ook in 2013 niet haalbaar gebleken om als gezamenlijke rechtenorganisaties met de vereniging RODAP (Rechtenoverleg Distributeurs van Audiovisuele Producties) tot een one-stop-shop overeenkomst te komen voor de gehele audiovisuele sector. RODAP betwist de aanspraken van enkele collega-rechtenorganisaties en wil meer rechten tegen gelijkblijvende, of zelfs lagere, vergoedingen.

Vele vergaderingen en inspanningen ten spijt bracht 2013 enkel stagnatie van de mogelijkheid om overeenkomsten met omroepen af te ronden. Eind 2013 werden de onderhandelingen zelfs afgebroken. Vervolgens zijn de besprekingen met de Nederlandse Publieke Omroep (NPO) en de individuele commerciële omroepen weer hervat. Deze onderhandelingen concentreren zich vooralsnog op de traditionele wijze van openbaarmaking, binnen RODAP-verband aangeduid als basic media services. Dit betreft de lineaire uitzendingen alsmede het gratis aanbod van Uitzending Gemist. Voor overige vormen van uitzendingen en contentdistributie

waarvoor de consument apart betaalt - de extra media services - is een mediation traject opgestart om te pogen langs deze weg te komen tot een constructieve uitkomst die door alle betrokken partijen gedragen wordt. Complicerende factor voor Sena bij extra media services is echter dat, afhankelijk van de distributiewijze, dit exclusieve rechten van de muziekmaatschappijen kan betreffen. Sena zal hiervoor eerst een vrijwillig mandaat dienen te verwerven om deze diensten überhaupt te kunnen licenseren.

Met de NPO zijn eveneens besprekingen gaande over een nieuw te sluiten overeenkomst voor de komende jaren. De verregaande bezuinigingen waarvoor de NPO zich gesteld ziet zijn hierbij uiteraard onderwerp van gesprek. Sena verwacht de besprekingen in 2014 volledig af te kunnen afronden middels ondertekening van een nieuwe overeenkomst.

DANCE

In oktober 2013 is door de Rechtbank in Den Haag een uitspraak gedaan in het langstlepende conflict tussen Sena en de organisatoren van dance-evenementen. Gevraagd om tot een vaststelling van een billijke vergoeding te komen, bepaalde de rechtbank dat de organisatoren van dance-evenementen 1,5 procent van de recettes aan Sena moeten betalen voor de muziek die zij op hun evenementen ten gehore brengen. Naar aanleiding van de gerechtelijke uitspraak bereikten partijen begin december met elkaar een onderhandelingsresultaat voor zowel de voorbije als de toekomstige jaren. Helaas bleek in dezelfde maand dat de organisatoren van dance-evenementen een hoger beroep mogelijk wilden behouden waarmee het bereikte onderhandelingsresultaat wat Sena betreft werd ondermijnd. Sena ziet de uitspraak in het hoger beroep met vertrouwen tegemoet.

MUZIEKGEBRUIK DOOR ONDERNEMINGEN

Afspraken met het Platform Auteursrechten van het VNO-NCW en MKB-Nederland zijn in goede samenwerking met brancheorganisaties en bedrijven met meerdere vestigingen afgehandeld, resulterend in herziene collectieve licentieovereenkomsten per 2013. Sommige organisaties zagen af van het continueren van de collectieve regeling omdat zij niet meer in staat waren invulling te geven aan de administratieve plichten zoals het tijdig aanleveren van gegevens of betaling van een factuur namens alle deelnemende leden aan de collectieve regeling.

Verskillende brancheorganisaties zagen hun ledenaantallen afnemen mede als gevolg van een toenemend aantal reorganisaties en bedrijfssluitingen. De muzieklicenties die niet onder een collectieve regeling vallen, worden afgehandeld door het Service Centrum Auteurs- en Naburige rechten, de joint venture van Sena en Buma. Jaarlijks factureert het Service Centrum afgerond 120.000 ondernemingen. Alhoewel er sprake was van licht economisch herstel steeg het aantal bedrijfsfaillissementen ten opzichte van 2012 met 9,75 procent naar 9.456 ondernemingen, inclusief eenmanszaken.² De detailhandel en de bouw werden relatief zwaar getroffen. De effecten hiervan zijn vanzelfsprekend ook voor het Service Centrum merkbaar.

De samenwerking met Buma binnen het Service Centrum verloopt naar tevredenheid. Steeds meer ondernemingen weten hun weg te vinden naar mijnlicentie.nl. Deze online licentieportal waar op een-

voudige wijze een muzieklicentie kan worden verkregen, is in 2013 aan een gebruikerstest onderworpen en zal medio 2014 geoptimaliseerd worden qua functionaliteit en gebruiksgemak. Het businessmodel van het Service Centrum dient steeds vaker als voorbeeld voor internationale auteursrechten- en naburige rechtenorganisaties, waardoor Sena en Buma/Stemra in het verslagjaar meermaals toelichting hebben gegeven over hun samenwerking.

KLACHTEN EN GESCHILLEN

In 2013 werden in totaal vijftien klachten ontvangen, waarvan vier door de afdeling Legal van Sena, vijf door de afdeling Repartitie van Sena en zesenvertig door het Service Centrum Auteurs- en Naburige rechten. Van deze zesenvertig door het Service Centrum ontvangen klachten (vergelijkbaar met 0,04 procent van het totaal aantal verstuurd facturen) werden er dertig door Sena overgenomen en afgehandeld. In 2012 lag het aantal ontvangen klachten hoger. Toen werden er in totaal achtennegentig ontvangen met de volgende onderverdeling: zes door de afdeling Legal, dertig door de afdeling repartitie van Sena en tweeënzestig door het Service Centrum, waarvan er twintig door Sena werden overgenomen en afgehandeld. Ultimo 2012 stonden twee klachtendossiers betreffende gebruikers van muziek nog open. Deze dossiers zijn begin 2013 gesloten. Met name de afname van het aantal repartitiekolachten is het meest opvallend. Eén repartitieklacht kan echter betrekking hebben op meerdere tracks. Een klacht kan worden ingediend wanneer een rechthebbende of een muziekgebruiker ontevreden is over de handelswijze van Sena of indien de rechthebbende of muziekgebruiker het niet eens is met een door Sena genomen besluit of een in rekening gebrachte vergoeding.

PLAYLISTVERWERKING

Met ingang van 2014 zal Sena niet al het aangeleverde repertoire volledig verwerken, maar alleen het repertoire wat daadwerkelijk gespeeld is. De praktijk wijst uit dat ruim driekwart van het repertoire dat bij Sena aangemeld wordt geen airplay heeft op de ruim veertig playlist-bronnen die door Sena worden verwerkt. Dat betekent dat er op deze tracks ook geen betaling wordt verricht. De ingangscategorie van al het aangemelde repertoire is erop gericht dat matching met het gespeelde repertoire altijd mogelijk is. Vervolgens wordt alle aandacht gericht op de verdere verwerking van de repertoiredata van het gespeelde repertoire. Met ingang van 2013 is het aantal te verwerken playlists uitgebreid, waarmee de playlists van landelijke radiozenders met een marktaandeel van ten minste 0,3 procent verwerkt worden, mits zij aangesloten zijn bij het Nationaal Luisteronderzoek (NLO). De aanlevering van speelgegevens is de verantwoordelijkheid van de media-exploitanten. Om tot een accurate repartitie te kunnen komen is het van eminent belang dat de kwaliteit van deze playlists op orde is. Vragen en klachten van rechthebbenden zijn in 2013 aanleiding geweest om bij de kwaliteit van de door een aantal partijen aangeleverde playlists vraagtekens te plaatsen. Sena heeft daarom in 2013 een controletest op playlistgegevens uit 2011 uitgevoerd. Tevens is een proeve van bekwaamheid afgelegd door een aantal leveranciers van fingerprintingsystemen. Sena gaat zich in 2014 hard maken voor het waarborgen van de datakwaliteit van de speellijsten. Sena heeft daarbij de voorkeur voor een samenwerkingsverband waarbij media-exploitanten in samenspraak met auteurs- en naburige

muziekrechtenorganisaties gezamenlijk de garing van speelgegevens gaan organiseren. Op deze manier zou een uniformiteit in brongegevens worden gewaarborgd.

ORGANISATIE

Bij de invoering van de nieuwe governancestructuur in 2012 werd bepaald dat de statutaire termijn van de voorzitter van de Raad van Toezicht zou aflopen op 31 december 2013. Ed Nijpels heeft een groot deel van het bestaan van Sena als voorzitter van het Algemeen Bestuur en later van de Raad van Toezicht van Sena gefungeerd. Met verve heeft hij het naburig recht vertegenwoordigd en de noodzaak ervan verdedigd. Sena is hem hiervoor veel dank verschuldigd. Bij gelegenheid van zijn afscheid kreeg Ed Nijpels door NVPI de Zilveren Fonograaf toegekend wegens zijn grote verdienste voor de Nederlandse muziekindustrie. Per 1 januari 2014 vervult Aleid Wolfsen de rol van voorzitter van de Raad van Toezicht. Hij zal namens alle aangeslotenen van Sena als onafhankelijk voorzitter toezicht houden op het functioneren van het Bestuur.

Met het oog op de verdere professionalisering van de organisatie is in 2013 besloten een scheiding aan te brengen binnen de repartitieafdeling. Er is een front-office gevormd, de afdeling Relatiebeheer, en een backoffice, de afdeling Dataverwerking. Daarnaast heeft er capaciteitsuitbreiding plaatsgevonden in de afdeling IT en de aansturing van de afdeling Financiën en Administratie is gewijzigd. Deze geplande organisatieaanpassing heeft geleid tot een, binnen het budget voorziene, kostenverhoging ten opzichte van 2012. In het verlengde van deze wijzigingen zijn de portefeuilles tussen de twee leden van het Bestuur evenwichtiger verdeeld.

De professionele en persoonlijke ontwikkeling van Sena-medewerkers is een essentiële schakel om de doelen van de organisatie te kunnen realiseren. Daarom is in 2013 geïnvesteerd in praktijkgerichte trainingen en is eveneens het Sena Leiderschap Programma gestart.

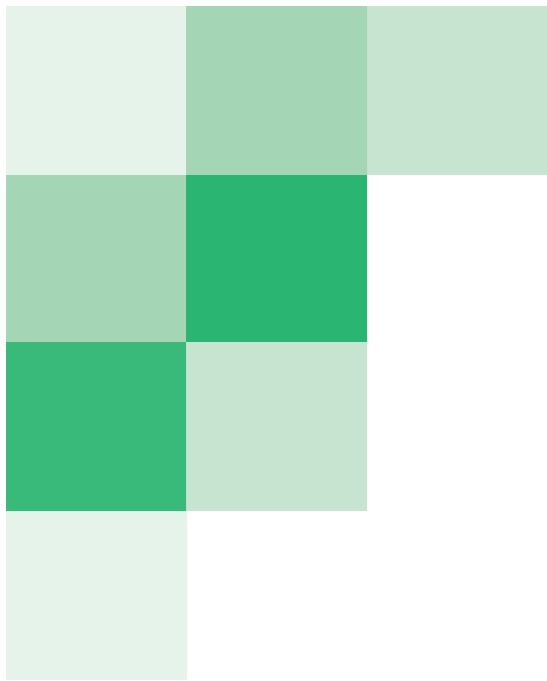
Bij gelegenheid van het 20-jarig jubileum heeft Sena een radio-campagne uitgerold in de eerste week van juli. In die maand heeft er ook een relatie-evenement plaatsgevonden. Sena is zich in 2013 ook nadrukkelijker gaan manifesteren op social media.

De begroting voor de exploitatielasten is voor 2014 vastgesteld op een bedrag van € 7,5 miljoen (exclusief financiële en diverse baten). Sena heeft zich ambitieuze doelen gesteld voor 2014, waarbij wordt ingezet op verdere groei van de licentie-opbrengsten, kasontvangsten en doorbetalingen aan rechthebbenden. Deze doelstellingen zal de organisatie alleen kunnen behalen door de deskundige en niet aflatende inzet van alle Sena-medewerkers, die wij hierbij ook willen bedanken voor de geleverde prestaties in 2013.

Markus Bos
Hans Moolhuysen

Hilversum, 7 maart 2014

² Bron: Centraal Bureau voor de Statistiek (CBS)



KEANE
SOVEREIGN LIGHT CAFÉ
SILENCED BY THE NIGHT

TOP 10 ROCK

INTERNATIONAAL

1
I FOLLOW RIVERS - TRIGGERFINGER

2
SOVEREIGN LIGHT CAFÉ - KEANE

3
SILENCED BY THE NIGHT - KEANE

4
JUST SAY YES - SNOW PATROL

5
HEY THERE DELILAH - PLAIN WHITE T'S

6
DON'T YOU (FORGET ABOUT ME) - SIMPLE MINDS

7
WITH OR WITHOUT YOU - U2

8
RADIO GA GA - QUEEN

9
GUARDIAN - ALANIS MORISSETTE

10
DREADLOCK HOLIDAY - 10CC

VERSLAG VAN DE RAAD VAN TOEZICHT

In dit jaarverslag wordt verantwoording afgelegd over het gevoerde beleid en het daarop uitgeoefende toezicht in het eerste volledige kalenderjaar waarin de medio 2012 ingevoerde governancestructuur van kracht is geweest. Dat doe ik namens de gehele Raad van Toezicht (RvT), echter zonder daar in 2013 zelf deelgenoot van te zijn geweest.

Allereerst wil ik op deze plaats stilstaan bij het feit dat Hans Kosterman zijn functies als lid van de RvT en hoofdredacteur van het Sena Performers Magazine om gezondheidsredenen heeft moeten neerleggen. Hans Kosterman heeft zich sinds de start van Sena onvermoeibaar en met een ontzettend grote betrokkenheid voor de organisatie ingezet. Wij zijn hem daarvoor veel dank verschuldigd.

De sectie-afgevaardigden van de sectie Uitvoerende Kunstenaars hebben besloten om Willem Wanrooij per 13 september 2013 tot vervangend lid van de RvT te benoemen.

Per 1 januari 2014 ben ik Ed Nijpels opgevolgd die ruim 18 jaar als voorzitter van respectievelijk het Algemeen Bestuur en de Raad van Toezicht binnen Sena actief is geweest. Ook op deze plaats wil ik nogmaals namens het Bestuur en de toezichthouders Ed Nijpels dank zeggen voor zijn belangrijke bijdrage aan de ontwikkeling die Sena heeft gebracht waar het nu staat.

De Sena-organisatie is in twee decennia uitgegroeid van pionier tot een gevestigde naam onder uitvoerende kunstenaars en producenten, ook internationaal. In het afgelopen jaar is er hard aan gewerkt om deze positie verder uit te bouwen en de draai te maken naar een serviceorganisatie voor alle betrokken stakeholders.

Dat gebeurde onder moeizame externe omstandigheden. De voortdurende economische stagnatie heeft geleid tot fors ingrijpen in het overheidsbudget waarbij de culturele sector zeker niet werd ontzien.

**“HIERTOE MOETEN KUNSTENAARS
IN STAAT GESTELD WORDEN OM HET
EIGENDOMSRECHT OP HUN WERK
TE EFFECTUEREN, ZONDER DAT ZIJ
VOGELVRIJ ZIJN OP HET INTERNET”.**

Volgens Melle Daamen, lid van de Raad van Cultuur, is het Nederlandse kunstenbestel te groot, te versnipperd, wordt het ingehaald door de globalisering en wekt het een vrijblijvende consumptie van het aanbod in de hand. De overheid zou met haar huidige subsidiebeleid artiesten, performers en kunstenaars in het algemeen in slaap sussen. Dit zou marktwerking en innovatie belemmeren. Pim van Klink, voorzitter van de Federatie Auteursrechtbelangen, stelde in zijn reactie op Daamens opinie-stuk³ dat de overheid burgers in staat moet stellen om kunst te waarderen op eigen condities en de voorwaarden moet creëren waar binnen kunstenaars inkomen kunnen verwerven met hun eigen producten. “Hiertoe moeten kunstenaars in staat gesteld worden om het eigendomsrecht op hun werk te effectueren, zonder dat zij vogelvrij zijn op het internet”.

In dit laatste citaat wordt ook overduidelijk het belang van de taak van Sena tot uitdrukking gebracht. Allereerst natuurlijk in de evidente taak van rechtenbescherming. Bijna 20.000 uitvoerende kunstenaars en ruim drieëneenhalfduizend producenten, nationaal en internationaal, zijn bij Sena aangesloten en vertrouwen daarmee op de competenties van Sena om voor hen een maximale vergoeding te incasseren voor de openbaarmaking van de opname van hun uitvoering, hun muziek. Alle vormen van openbaarmaking dienen hierbij in ogenschouw te worden genomen, van de traditionele lineaire tot de nieuwere, digitale vormen. Sena blijft daarom in goed onderling overleg met relevante partijen afstemming zoeken over mogelijke uitbreiding van haar mandaten. Voor producenten vormen de Sena-vergoedingen een onmisbare inkomstenbron die het mogelijk maakt om in een langdurig krimpende markt toch een gezond bedrijfsrendement te behalen, waardoor (her)investeringen in talent mogelijk blijven. Voor muzikanten vormen de Sena-vergoedingen een broodnodige aanvulling op hun inkomen. De gemiddelde (pop)muzikant verdient met zijn muziek slechts € 12.000,- bruto per jaar⁴. Logischerwijs moeten zij op zoek naar andere inkomsten via bijbanen. Naar schatting heeft 64 procent van de uitvoerende kunstenaars in Nederland een bijbaan nodig om het hoofd boven water te kunnen houden.

Daarnaast kent de sectie Uitvoerende Kunstenaars van Sena een zeer actief SoCu-beleid. Hiermee wordt niet alleen de kunstconsumptie gestimuleerd maar worden ook de randvoorwaarden gecreëerd voor artiesten om (deels) in hun levensonderhoud te kunnen voorzien. Jaarlijks wordt een groot aantal initiatieven in de sociaal-culturele sector, variërend van muziekfestivals tot het

kunnen maken van professionele plaatopnamen, financieel ondersteund. Sena biedt hiermee letterlijk vele podia voor haar rechthebbers, waar ‘consumenten’ vervolgens van kunnen genieten. De sectie Uitvoerende Kunstenaars van Sena neemt daarbij de stelling in dat de optredende artiesten een eerlijke boterham moeten kunnen verdienen. Helaas zien zij te vaak dat er nauwelijks tot geen gages geboden worden door organisatoren van festivals en andere muzikale evenementen. Dat is voor hen onacceptabel. Het is om die reden dat de sectie een minimale gage hanteert voor elke artiest die optreedt op een door Sena financieel ondersteund podium.

RAAD VAN TOEZICHT

De RvT is in 2013 vijf maal bijeengekomen. Tijdens de vergadering in maart werd de Jaarrekening 2012 goedgekeurd en het Accountantsverslag en de Management Letter in het bijzijn van de accountant besproken. In mei werd een positief besluit genomen over de dechargeverlening aan het Bestuur, werd de profielschets van de Voorzitter van de RvT vastgesteld en verleende de RvT zijn goedkeuring aan het door het managementteam van Sena geformuleerde Beleidsplan 2013-2015.

In augustus is het bestuursreglement vastgesteld en werden het halfjaarverslag en de prognose 2013 door het Bestuur aan de RvT toegelicht. Tijdens de RvT-bijeenkomst in oktober werd het Budget 2014 besproken en goedgekeurd.

In de laatste vergadering van 2013 in december heeft de RvT het eigen functioneren geëvalueerd en werd door de benoemde leden van de RvT de nieuwe onafhankelijk Voorzitter benoemd.

Overige onderwerpen die gedurende het jaar op de agenda stonden waren onder andere het jaarverslag 2012 van het Service Centrum Auteurs- en Naburige rechten, de consequenties van de invoering van de herziene Wet toezicht per 1 juli 2013 en de status van de onderhandelingen met diverse organisaties. Ook brachten de Remuneratiecommissie en de Auditcommissie over hun bevindingen verslag uit aan de overige RvT-leden. Speciaal onderwerp van aandacht voor de RvT was een aantal risicobeheersende acties die in 2013 door Sena zijn ondernomen, waaronder de doorgevoerde beveiligingsoptimalisatie aan het IT-platform van Sena, het beleid ten aanzien van de onder beheer zijnde liquide middelen en het proces om het ISAE-3402 certificaat te verwerven. Gedurende 2013 zijn bij de kabelexploitanten actief accountantsverklaringen opgevraagd ter onderbouwing van de facturatie. Ook in 2014 zal de RvT over risicomitigerende maatregelen geconsulteerd worden.

Het in 2013 ingezette optimalisatieproces zal de organisatie sterken in een efficiënte uitvoering van haar twee kerntaken, het incasseren van licentievergoedingen voor het openbaar maken van opgenomen muziek en het tegen zo laag mogelijke kosten doorbetalen van die vergoedingen aan de rechtmatige eigenaren. Met de in het beleidsplan 2013-2015 benoemde pijlers Professionaliseren, Digitaliseren en Internationaliseren worden de kansen en bedreigingen zoals die worden voorzien in de beleidsperiode proactief benaderd. De boodschap dat muziek geen kostenpost is maar een waardevolle, hoogrenderende investering in de bedrijfsvoering van vele typen ondernemingen, zal Sena helpen om de door haar gestelde doelstellingen te bereiken. Wij zien de ontwikkelingen binnen het speelveld waarop Sena zowel in Nederland als het buitenland opereert, dan ook met vertrouwen tegemoet.

Aleid Wolfsen
Voorzitter Raad van Toezicht

Hilversum, 7 maart 2014

³ Bron: VOI@E-nieuwsbrief, 14 december 2013

⁴ Bron: ‘Pop, wat levert ‘t op?’ onderzoek van IVA Beleid & Advies van de Universiteit van Tilburg, 2009

VERSLAG VAN DE RAAD VAN AANGESLOTENEN

Sena verricht als privaatrechtelijke organisatie haar werk op een semi-publiek speelveld. Het aantal stakeholders dat een mening heeft over Sena en haar wettelijke taak is talrijk. Om de politiek of media te beïnvloeden worden de feiten lang niet altijd correct weergegeven. Sena heeft vanzelfsprekend begrip voor de diverse belangen, maar ziet het ook als haar taak om daar waar nodig feitelijke onjuistheden recht te zetten. Dit is immers in het belang van haar rechthebbenden, aan wie de organisatie primaire verantwoording verschuldigd is.

De Raad van Aangeslotenen (RvA) vertegenwoordigt sinds de inwerkingtreding van Sena's nieuwe governancestructuur in juli 2012 de bijna 23.500 uitvoerende kunstenaars en producenten die bij Sena ingeschreven zijn. De RvA houdt toezicht vanuit het perspectief van belangenbehartiging. Belangrijke besluiten van het Bestuur van Sena moeten worden vastgesteld door de RvA. Hierbij valt te denken aan de begroting, het jaarverslag, de jaarrekening en eventuele wijzigingen in het repartitiegeregulement of de statuten van Sena.

WAARDE VAN MUZIEK

Nog steeds worden door ondernemers regelmatig kritische kanttekeningen geplaatst bij de licentievergoedingen voor het gebruik van muziek buiten de huiselijke kring. Veelgehoorde argumenten tegen de betalingsverplichting zijn dat er al betaald is voor de muziek die op een cd staat, of dat de licentievergoeding te hoog is. Sena blijft benadrukken dat de hoogte van de vergoedingen overeengekomen zijn met representatieve partijen binnen de diverse sectoren, waaronder branche- en koepelorganisaties. De licentievergoedingen worden jaarlijks geïndexeerd aan de hand van het door het Centraal Bureau voor de Statistiek (CBS) berekende afgeleide Consumenten Prijs Indexcijfer (CPI). Behoudens deze jaarlijkse 'inflatiecorrectie' verhoogt Sena nooit eenzijdig vergoedingen. Sinds de invoering van de nieuwe Wet toezicht collectieve beheersorganisaties auteurs- en naburige rechten per 1 juli 2013 dienen verhogingen en nieuwe vergoedingen - indien hierover met representatieve marktpartijen geen overeenstemming kan worden bereikt - vooraf worden voorgelegd aan het College van Toezicht Auteurs- en Naburige rechten (CvTA).

De toegevoegde waarde van muziek mag dan wellicht niet voor iedere ondernemer evident zijn, uit meerdere (internationale) onderzoeken blijkt dat de juiste inzet van muziek klinkende resultaten op kan opleveren voor ondernemers. Een goed door-dachte inzet leidt tot meer verkoop, muziek leidt tot consumptie, muziek zorgt voor meer rust in een omgeving waar dat wenselijk is, en tot een algemeen gevoel van veiligheid en behaaglijkheid. Een van Sena's overkoepelende doelen voor de komende beleidsperiode is het overtuigen van ondernemend Nederland

van de waardeverhogende werking van muziek. In haar beleidsplan 2013-2015 getiteld 'Muziek waardevol maken' zijn hiertoe concrete acties geformuleerd. Een van de eerste stappen is gezet in 2013 met de lancering van het online Muziek Werkt platform, waarbij vooralsnog geput wordt uit bestaande onderzoeksresultaten. In 2014 zal middels het laten uitvoeren van eigen, onafhankelijk onderzoek meer lading aan de concretisering van de waardevermeerderende werking van muziek gegeven worden.

VERLENGING BESCHERMINGSDUUR

In 2011 besloot de Europese Unie de bescherming van het naburige recht voor alle muziekopnames te verlengen van vijftig naar zeventig jaar na de eerste uitgiftedatum. Op 17 oktober 2013 werd de wetswijziging in Nederland formeel bekrachtigd door publicatie in het Staatsblad. De verlenging van de beschermingsduur geldt voor opnames die voor het eerst na 1 november 1963 werden uitgebracht, waarbij een digitalisering of remastering niet als een nieuw uitgebracht fonogram wordt beschouwd. Het werk van uitvoerende kunstenaars en producenten geniet door de wetswijziging terecht een beschermingsduur die, alhoewel nog altijd substantieel korter dan dat van het auteursrecht, daarmee beter in verhouding staat.

FONDS VOOR SESSIEMUZIKANTEN

In de aangepaste wet is tevens vastgelegd dat voor fonogrammen waarvan de oorspronkelijke beschermingstermijn van vijftig jaar per 2014 zou aflopen, per 1 januari 2014 een fonds voor sessiemuzikanten wordt opgericht. Met de komst van dit fonds genieten muzikanten wier rechten werden afgekocht en die hebben meegewerkt aan repertoire dat het einde van haar beschermingstermijn nadert tevens twintig jaar extra inkomsten uit dit fonds. De vergoeding ten behoeve van het fonds bedraagt 20 procent van de inkomsten die de producent (of degene die het werk exploiteert) van het fonogram heeft verkregen met de reproductie, verspreiding en beschikbaarstelling van het fonogram. 2014 is het eerste jaar dat producenten voornoemde vergoeding in het fonds storten. Om een nauwkeurige registratie van alle benodigde gegevens te kunnen garanderen, zal Sena jaarlijks opgaves van de producenten ontvangen, die vervolgens gematcht worden met de persoons- en repertoiregegevens die vastgelegd zijn in Sena's database. De matching zal in 2015 voor de eerste maal plaatsvinden.

REPARTITIE-SYSTEMATIEK

De RvA heeft in 2013 het initiatief genomen om een adviescommissie repartitie in het leven te roepen. In de commissie nemen naast enkele afgevaardigden vanuit de secties Uitvoerende Kunstenaars en Producenten ook aangeslotenen deel die geen rol in enig toezichthoudend orgaan binnen Sena vervullen.

Geheel vrij van mogelijke andere belangen kunnen deze Sena aangeslotenen, vaak aan de hand van concrete praktijkvoorbeelden, een waardevolle bijdrage leveren aan discussie binnen de repartitiecommissie, die wordt begeleid door Sena-medewerkers. Gezamenlijk buigen zij zich over verbetermogelijkheden van de primaire repartitieprocessen zoals deze in het door het Ministerie van Veiligheid en Justitie goedgekeurde repartitiegeregulement zijn vastgelegd. In het verslagjaar is onder meer gesproken over de puntensystematiek voor uitvoerende kunstenaars. Alternatieve puntenverdelingen en de consequenties daarvan worden op verzoek van de sectie Uitvoerende Kunstenaars nader onderzocht door de Sena-organisatie. Gedurende het jaar 2014 zal hier verder aan gewerkt worden. Zodra de onderzoeken leiden tot concrete wijzigingsvoorstellen zullen deze worden voorgelegd aan de Vergadering van Aangeslotenen.

LEGAAL AANBOD

Een veelgehoorde stelling is dat het bestrijden van illegaal aanbod alleen zin heeft als er ook voldoende divers, toegankelijk legaal aanbod beschikbaar is. Hierover wordt verschillend gedacht. Voor het plegen van inbreuk op andermans recht bestaat echter nooit een geldig excuus. Wel zijn wij gezamenlijk van mening dat zowel rechthebbenden als consumenten gebaat zijn bij een zo laagdrempelig en veelzijdig mogelijk aanbod. Voorlichting speelt hierin, naast handhaving, een belangrijke rol. De Federatie Auteursrechtbelangen, het gezamenlijk overlegorgaan van Platform Creatieve Media Industrie, Platform Makers en VOI©E, heeft op Eurosonic Noorderslag 2014 'thecontentmap.nl' gelanceerd. Naar Engels voorbeeld poogt deze website een doorverwijzing naar het totaalaanbod van legale muziek, film- en televisie-uitzendingen, games, ebooks en beeldmateriaal in Nederland te bieden. Om het succesvolle initiatief onder de aandacht te kunnen brengen van jongeren, opvoeders en het onderwijs, heeft de Minister van Onderwijs, Cultuur en Wetenschap financiële steun voor een campagne toegezegd.

RAAD VAN AANGESLOTENEN

De RvA is samengesteld uit veertien leden. Deze leden zijn, al dan niet op voordracht, benoemd door de respectievelijke Vergaderingen van Aangeslotenen van de sectie Uitvoerende Kunstenaars en de sectie Producenten. Beide Vergaderingen hebben zeven leden benoemd. Het voorzitterschap en de secretarisrol worden op jaarlijks roulerende basis ingevuld. Halverwege het verslagjaar 2013 is het voorzitterschap overgegaan naar ondergetekende, Peter Boertje, tevens voorzitter van de sectie Producenten. Erwin Angad-Gaur, zittend voorzitter van de sectie Uitvoerende Kunstenaars en tot medio 2013 voorzitter van de RvA, vervult per die datum de secretarisrol van de RvA. In 2013 kwam de RvA vier maal bijeen. In maart werden het

jaarverslag en de jaarrekening 2012 vastgesteld en werd het besluit genomen om niet-geclaimde gelden 2005 in te zetten ten bate van een verlaging van het te verrekenen tekort. In de vergadering van mei was het vacatiegeldenreglement een gespreksonderwerp. Het Beleidsplan 2013-2015 is in september van een positief advies voorzien. In deze bijeenkomst heeft de RvA tevens ingestemd met een door het Bestuur voorgestelde beleidswijziging waarbij teveel betaalde vergoedingen die niet kunnen worden gecompenseerd met toekomstige vergoedingen, zullen worden teruggevorderd. In december is het beleggingsstatuut akkoord bevonden, werd de begroting 2014 vastgesteld en is de RvA door het Bestuur geïnformeerd over de evaluatie van de activiteiten rondom het 20-jarig jubileum van Sena. Gedurende het jaar zijn de financiële en bestuurlijke resultaten een vast onderdeel geweest van de vergaderagenda. De diverse commissies, waaronder de repartitiecommissie en de werkgroep 20 jaar Sena, kwamen in 2013 in totaal vier keer bijeen.

In de Vergaderingen van Aangeslotenen (VvA) op 27 mei 2013 is verantwoording afgelegd over het gevoerde beleid in 2012. De bereikte resultaten ten aanzien van de afbouw van het te verrekenen tekort is in beide Vergaderingen door het Bestuur toegelicht. De honorering van de leden van de Raad van Aangeslotenen werd bij stemming unaniem akkoord bevonden. Ook de besteding van de SoCu-gelden in 2012 kreeg bij stemming de goedkeuring van de twee Vergaderingen. Tijdens de Vergadering van de sectie Uitvoerende Kunstenaars werden Erwin Angad-Gaur, Bert Ruiten en Simone Vierstra door stemming herbenoemd tot sectie-afgevaardigden. In laatstgenoemde vergadering werden tevens de door de sectie-afgevaardigden voorgestelde wijzigingen van de voorwaarden voor SoCu-aanvragen (waaronder het vereiste dat musici in beginsel een redelijk honorarium dienen te ontvangen bij door Sena gesubsidieerde projecten) unaniem door de VvA goedgekeurd.

De Raad van Aangeslotenen is verheugd met het feit dat Sena er in 2013 in is geslaagd om de gefactureerde licentie-opbrengsten en kasontvangsten te laten stijgen ten opzichte van 2012. Het kostenpercentage vertoont eveneens een gunstige ontwikkeling waarbij tegelijkertijd geïnvesteerd werd in een verdere kwaliteitsverbetering van de organisatie. Een woord van dank aan de medewerkers van het Sena-bureau is op deze plek dan ook op zijn plaats.

Peter Boertje
Voorzitter Raad van Aangeslotenen

Hilversum, 7 maart 2014



AVICII
LEVELS

TOP 10 DANCE

INTERNATIONAAL

- 1
EUPHORIA - LOREEN
- 2
ONE DAY / RECKONING SONG - ASAF AVIDAN & MOJOS
- 3
FEEL THE LOVE - RUDIMENTAL & JOHN NEWMAN
- 4
HANGOVER - TAILO CRUZ & FLO RIDA
- 5
ODE TO THE BOUNCER - STUDIO KILLERS
- 6
DON'T YOU WORRY CHILD - SWEDISH HOUSE MAFIA &
JOHN MARTIN
- 7
EVOLUTION - EQUINOX
- 8
LEVELS - AVICII
- 9
WITHOUT YOU - DAVID GUETTA & USHER
- 10
MILLION VOICES - OTTO KNOWS

SOCIAAL-CULTURELE PROJECTEN

Jaarlijks ondersteunen de sectie Uitvoerende Kunstenaars en de sectie Producenten van Sena diverse projecten op het sociaal-culturele vlak (SoCu). Vooral de sectie Uitvoerende Kunstenaars kent een actief SoCu-beleid en maakt vele festivals, masterclasses en muziekopnames mogelijk. Zij ontvangt gemiddeld driehonderd aanvragen per jaar, die door de sectie aan de hand van vastgestelde criteria worden beoordeeld. De lijst van alle in 2013 ondersteunde projecten staat op pagina 59 van de Jaarrekening 2013 vermeld.

UITVOERENDE KUNSTENAARS

De gage die artiesten krijgen voor hun optreden is vaak de sluitpost van festival- en evenementbegrotingen. Dit is een doorn in het oog van de sectie Uitvoerende Kunstenaars. In 2013 heeft de sectie dan ook onverminderd vastgehouden aan een minimale gagenorm van 250 euro per artiest per concert voor evenementen waar een SoCu-bijdrage door de sectie Uitvoerende Kunstenaars van Sena aan wordt toegekend. In de Vergadering van Aangeslotenen is dat besluit unaniem goedgekeurd. Hiermee wordt betaalde werkgelegenheid voor artiesten, één van de doelstellingen van het SoCu-beleid van de sectie, gestimuleerd. Het gagestandpunt is door vertegenwoordigers van de sectie in diverse panelsessies op onder andere Eurosonic Noorderslag, Buma NL en de Jazzdag verkondigd en verdedigd. Tevens is het standpunt een leidraad geweest bij de beoordeling van door de sectie ontvangen SoCu-aanvragen. Wanneer in een aanvraag geen ruimte was gecreëerd voor een minimale gage van 250 euro per artiest, werd de aanvraag afgewezen, tenzij er door de aanvrager een reële uitleg kon worden gegeven waarom van de gagenorm afgeweken werd.

Talentontwikkeling is en blijft het tweede speerpunt van de sectie Uitvoerende Kunstenaars. Diverse projecten die aanstormend talent een podium bieden, werden financieel ondersteund. Zo werd een vervolg gegeven aan de in 2012 georganiseerde pilot met Sena Talent Stages op de landelijke Bevrijdingsfestivals op 5 mei. In 2013 heeft aanstormend muziektalent zich in niet minder dan veertien steden aan het Nederlands publiek kunnen presenteren. Jeugdig gitaartalent kreeg wederom de kans om zich in de kijker te spelen tijdens de Sena Young Talent Guitar Awards. Een aanmoedigingsprijs was er voor de band La Corneille, die in een volgepakte Melkweg de Sena Performers PopNL Award won. Tijdens Buma NL verleende de sectie haar naam en medewerking aan het Sena Nieuw Talent Podium.

De sectie Uitvoerende Kunstenaars heeft in 2013 tevens een vervolg gegeven aan het Sena Muziekproductiefonds. Dit initiatief, bedoeld om professionele muzikanten financiële ondersteuning

te bieden om een kwalitatief hoogwaardige muziekopname mogelijk te maken, kende in 2013 drie tranches. Er werden in de drie aanvraagrondes tweehonderdzesentien aanvragen ingediend bij de sectie Uitvoerende Kunstenaars, waarvan er aan negenenzestig een geldelijke bijdrage werd toegekend met een totale waarde van € 150 duizend.

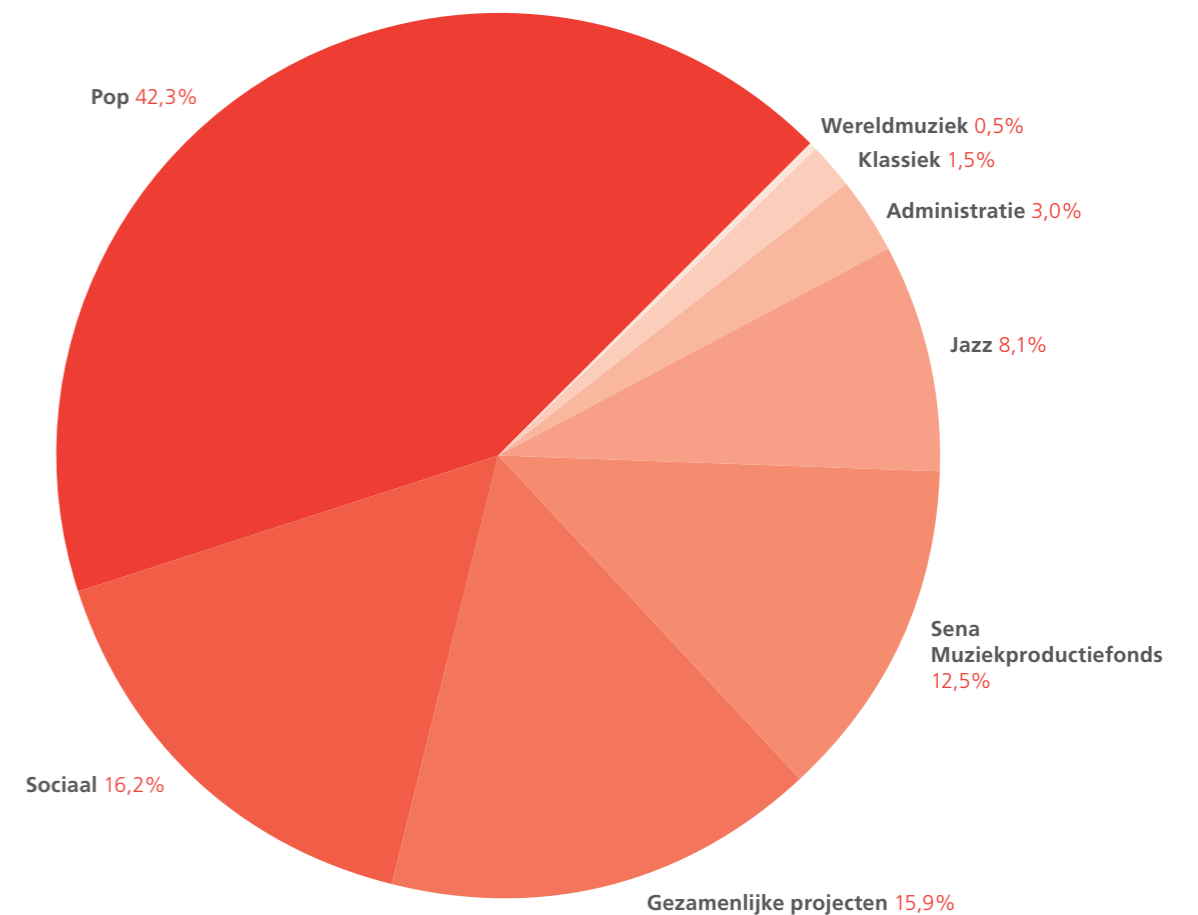
Een evenwichtige verdeling van SoCu-gelden onder de diverse muziekgenres maakte dat er in 2013 ook steun werd gegeven aan jazz, klassiek en urban. Voor 2014 streeft de sectie er onverminderd naar om projecten binnen alle genres te ondersteunen, alsmede een gezonde ambitie tentoon te spreiden in haar SoCu-beleid, met nadruk op het meerjarig verbinden van de naam van de sectie Uitvoerende Kunstenaars en die van Sena in het algemeen aan evenementen met een goede publiciteitswaarde. Deze uitgangspunten zijn ook meegenomen in het gedurende 2013 ontwikkelde beleidsplan. Dit plan zal tijdens de Vergadering van Aangeslotenen ter goedkeuring worden voorgelegd.

GEZAMENLIJKE PROJECTEN

In 2013 kenden de secties Uitvoerende Kunstenaars en Producenten aan vier projecten gezamenlijke steun toe. De Gouden Notekraker, sinds 1971 een gevestigde prijs van én voor musici en acteurs, werd in Paradiso uitgereikt aan Racoon en Annet Malherbe. Het Amsterdam Dance Event, 's werelds grootste internationale netwerk- en showcase event voor de dancesector, vond in oktober plaats. Zoals gebruikelijk vormde dit evenement, dat ieder jaar in omvang groeit, een mooie gelegenheid om de aanwezige artiesten en producenten te informeren over het belang van naburig recht. Stichting BREIN ontving ook in 2013 van beide secties een gelijke bijdrage voor de ondersteuning van haar activiteiten op het vlak van handhaving en bescherming tegen inbreuken op het auteurs- en naburig recht. In 2013 ondersteunden de beide secties ook de uitreiking van de Edison Pop.

Om een goed beeld te geven van de spreiding van de uitgaven is op de pagina hiernaast een overzicht van de uitgaven in het kalenderjaar 2013 opgenomen.

SoCu-bestedingen
2013



MUZIEK WERKT

Muziek is voor veel mensen zo belangrijk, dat zij het op de derde plaats zetten van dingen waar zij, los van hun gezondheid en primaire behoeften, niet zonder zouden kunnen leven. Alleen internet en mobiele telefoons hebben een grotere invloed op ons dagelijks leven.⁵ Velen kunnen zich een leven zonder muziek simpelweg niet voorstellen. Men wordt er vrolijker en productiever van. Muziek geeft een gevoel van veiligheid en zorgt ervoor dat we harder trainen in de sportschool, het gezelliger hebben in het café en gerustgesteld worden in de wachtkamer bij de tandarts of dokter. Muziek werkt.

Dit blijkt uit de resultaten van vele nationale en internationale onderzoeken. Voor het eerst zijn de belangrijkste resultaten gebundeld en worden ze gepresenteerd op het online platform Muziek Werkt (www.muziekwerkt.nl), dat op initiatief van Sena en met medewerking van Buma/Stemra eind december 2013 het levenslicht zag.

De effecten van muziek op de werkvloer blijken overduidelijk uit het onderzoek 'Muziek en Werk' (2012) van Randstad. In haar onderzoek werden werknemers van 18 jaar en ouder gevraagd hoe vaak er op het werk naar muziek wordt geluisterd en van welke muziek medewerkers het meest productief worden. De resultaten liegen er niet om. 83 procent van de respondenten luistert muziek op het werk, en 66 procent zelfs zeer regelmatig. 81 procent van de respondenten geeft aan beter te kunnen werken met muziek en 95 procent vindt dat muziek het werk leuker maakt.

Buma/Stemra deed in 2013 onderzoek naar de waardering van muziek door consumenten in openbare ruimtes. De resultaten van het onderzoek bieden inzichten op de mogelijke effecten van muziek op het aankoopgedrag van de consument en de beleving van muziek in openbare ruimtes en op de werkvloer. Consumenten geven aan zich over het algemeen (on)bewust te laten beïnvloeden door muziek in sportkantines, beauty- en kapsalons, cafés en restaurants. Zo geeft 66 procent van de restaurantbezoekers bijvoorbeeld aan dat muziek bijdraagt aan de sfeer in het etablissement. 53 procent van de cafébezoekers zegt terug te keren naar het café als de juiste muziek gedraaid wordt. 63 procent van kapsalonbezoekers zegt dat muziek bijdraagt aan het imago van de salon.

De Engelse naburige rechtenorganisatie PPL onderzoekt de effecten van muziekgebruik door ondernemingen al langere tijd. Met enige regelmaat brengt zij nieuwe inzichten naar buiten. Het meest recente onderzoek is uitgevoerd naar de werking van muziek in de reisbranche.

Hieruit bleek onder andere dat 88 procent van de ondervraagde werknemers in deze sector vindt dat herkenbare muziek van bekende artiesten een positiever effect heeft dan muziek die op bekend repertoire lijkt.

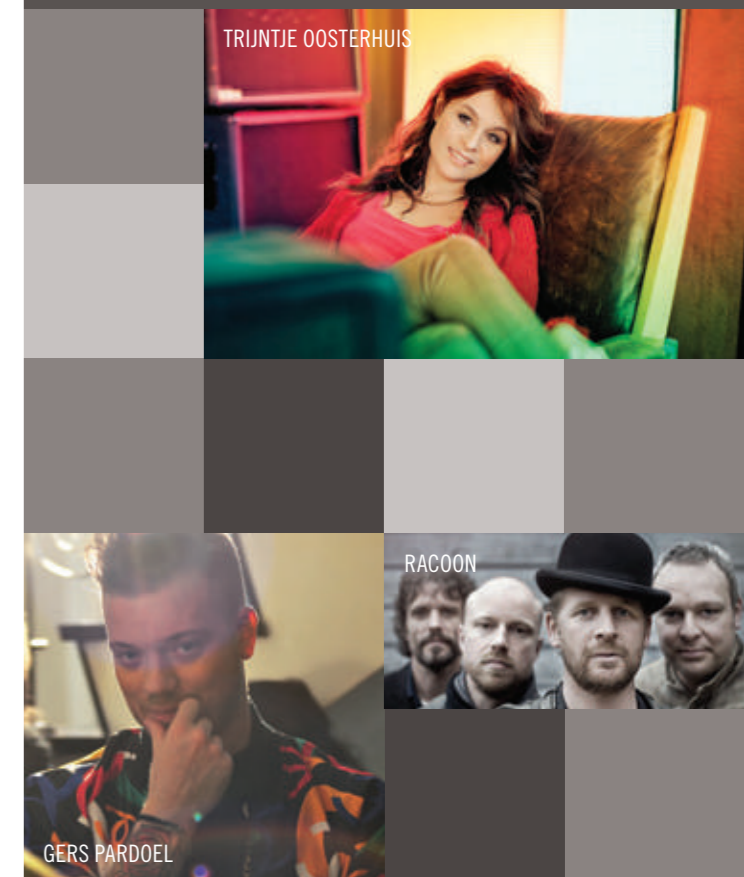
Op muziekwerkt.nl komen ook ondernemers aan het woord. Zij lichten toe welke rol muziek in hun zaak speelt en op welke wijze zij met muziek het (aankoop)gedrag van hun klanten ten positieve trachten te beïnvloeden. Velen van hen zetten een gespecialiseerd bedrijf in dat hen helpt bij het selecteren van de meest geschikte muziek. De voorkeur van de klant blijft evenwel leidend.

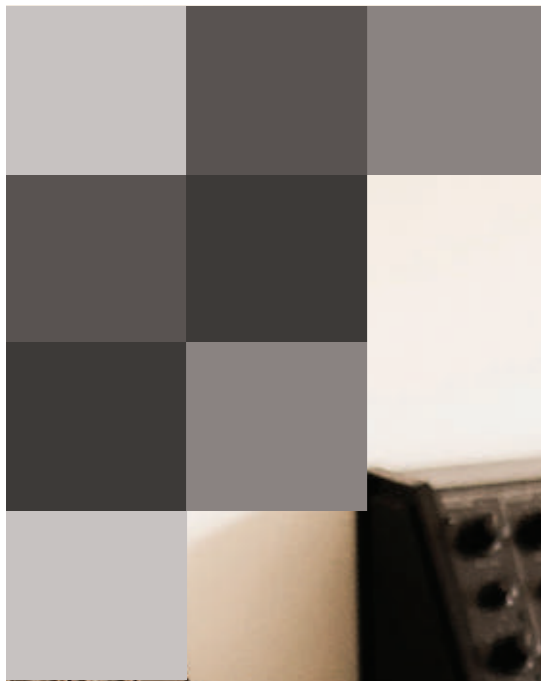
Helaas is nog niet iedere ondernemer overtuigd van de waarde van muziek. Te vaak worden de licentievergoedingen die voor het openbaar maken van muziek betaald dienen te worden nog gezien als kostenpost, in plaats van als investering. Sommigen oordelen dat de hoogte van de licentievergoeding niet in verhouding staat tot de waarde die muziek oplevert voor de onderneming. Gelukkig wordt de waarde van muziek niet ontkent. Ondernemers zullen niet snel de muziek in hun zaak uitzetten. Ook zij zien de impact die dit heeft. Aan Muziek Werkt en Sena de taak om de toegevoegde waarde van muziek voor ondernemingen en consumenten inzichtelijk en concreet te maken.

“MUZIEK BRENGT BROOD OP DE PLANK.”

- Dimitri Roels, Vlaamsch Broodhuys

⁵ Bron: 'Uncovering a Musical Myth', onderzoek van Heartbeat International, 2011





WILL MAAS
SESSIEMUZIKANT
ILSE DELANGE - HURRICANE, WINTER OF LOVE

TOP 10 POP

NEDERLAND

1
HURRICANE - ILSE DELANGE
SESSIEMUZIKANTEN: M.S.J.J. VAN AGT, A.H. VAN DONGEN,
A.P.L. KERSBERGEN, W.M. MAAS, B.G.J. VERGOOSSEN

2
LIVERPOOL RAIN - RACCOON

3
KNOCKED OUT - TRIJNTJE OOSTERHUIS

4
WINTER OF LOVE - ILSE DELANGE
SESSIEMUZIKANTEN: M.S.J.J. VAN AGT, A.H. VAN DONGEN,
A.P.L. KERSBERGEN, W.M. MAAS, B.G.J. VERGOOSSEN

5
BAGAGEDRAGER - GERS PARDOEL & SEF

6
TOOK A HIT - RACCOON

7
WIL JE NIET NOG EEN NACHT - GLENNIS GRACE &
EDWIN EVERS

8
VRIENDEN - GUUS MEEUWIS

9
LOSE IT - WAYLON

10
MEER KAN HET NIET ZIJN - SABRINA STARKE & BLØF

TOELICHTING OP DE RESULTATEN 2013

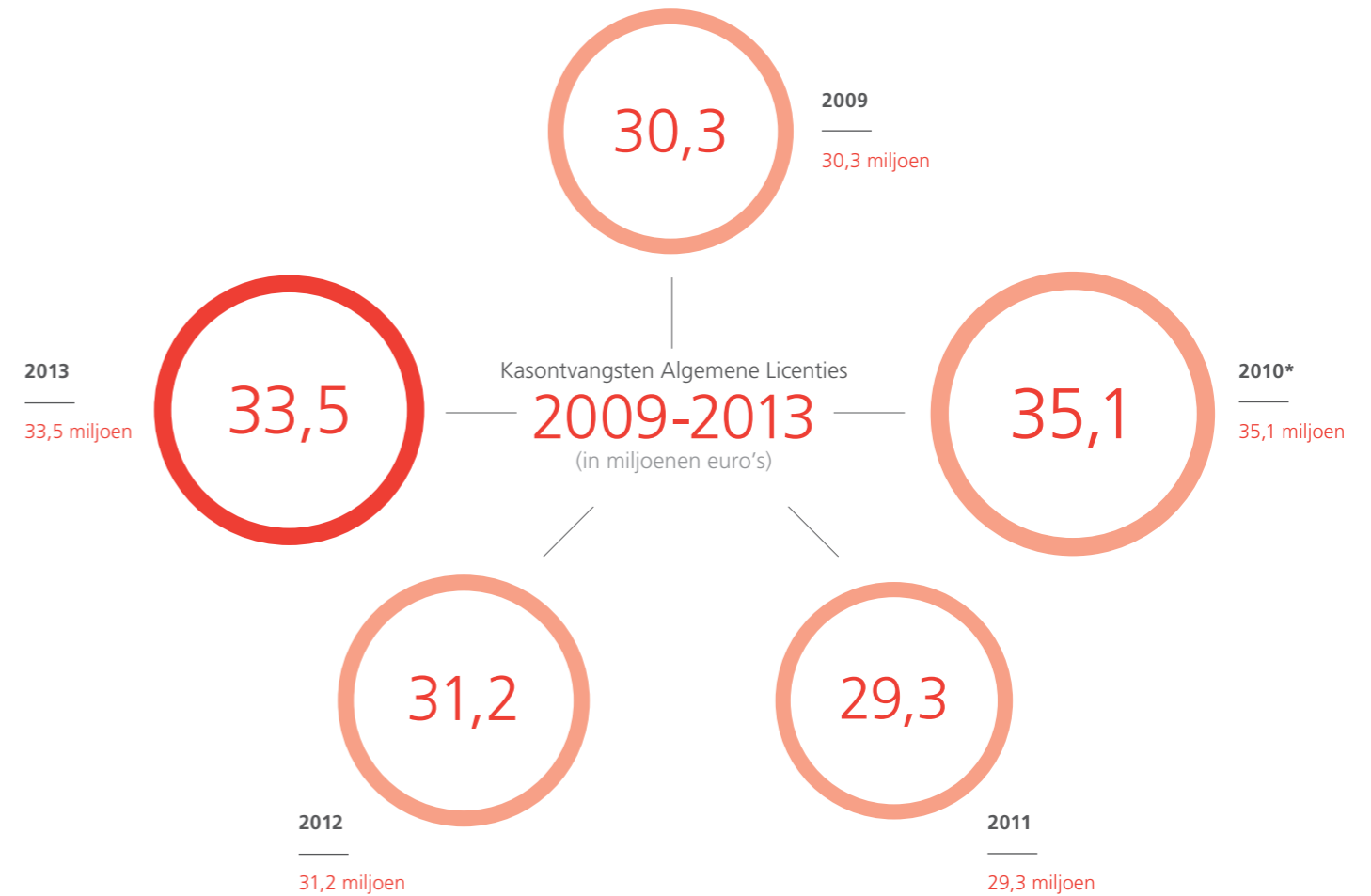
Voor het tweede achtereenvolgende jaar is dit jaarverslag opgesteld in lijn met Titel 9 Boek 2 van het Burgerlijk Wetboek (BW), nader uitgewerkt in Richtlijn RJ640 'Organisaties zonder winststreven' van de Nederlandse Raad voor de Jaarverslaggeving. Dit komt de transparantie van de verslaggeving ten goede en is conform de binnen het CBO-Keurmerk geldende richtlijnen.

Tevens zijn ten gevolge van aanvullende keurmerkrichlijnen twee extra overzichten opgenomen in het jaarverslag, te weten het Kerncijferoverzicht en een overzicht van de te verdelen licentie-inkomsten (zie respectievelijk pagina's 32 en 49).

Net als in boekjaar 2012 is in 2013 een inhoudingspercentage van 16 procent gehanteerd op de repartitie. De jaren 2007 en 2010 waarvan de claimperiode ten einde liep, zijn geheel verrekend. Hierdoor is het te verrekenen tekort teruggebracht van € 11,1 miljoen naar € 6,2 miljoen. In 2014 zullen de jaren 2008 en 2011 worden afgesloten.

Uitmo 2013 kwamen de kosten inclusief de diverse baten en het financieel resultaat van de Sena-organisatie uit op € 6,1 miljoen. Dit staat gelijk aan 9,5 procent van de totale gefactureerde licentie-inkomsten. De kosten exclusief de financiële baten en het financieel resultaat zijn met 3,8 procent gestegen ten opzichte van 2012. Desalniettemin bleven de kosten 2,7 procent onder het budget. De in het budget opgenomen stijging was noodzakelijk om invulling te geven aan de nieuwe organisatiestructuur en de investering in additionele medewerkers op de afdelingen IT en Datawerking. Met de gedane investeringen wordt een realisatie van de in het beleidsplan gestelde doelen mogelijk gemaakt.

Doordat in het jaarverslag de verschillende omzetcategorieën worden gerapporteerd in kasontvangsten zal de daling van de debiteurenpositie hierin goed zichtbaar worden. De Nederlandse gefactureerde licentie-inkomsten stijgen met 5 procent, waar de kasontvangsten toenemen met maar liefst 12 procent.



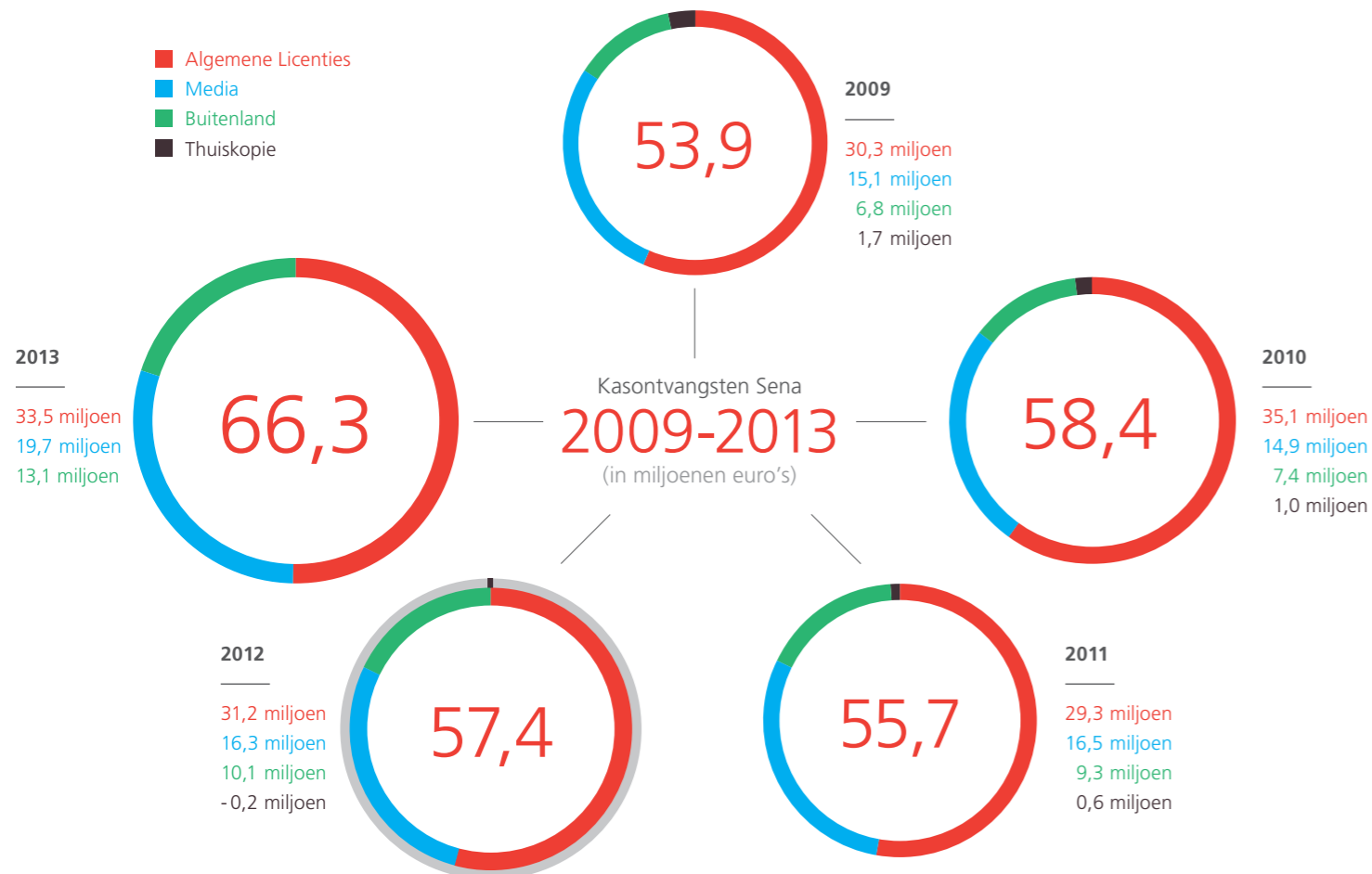
ALGEMENE LICENTIES

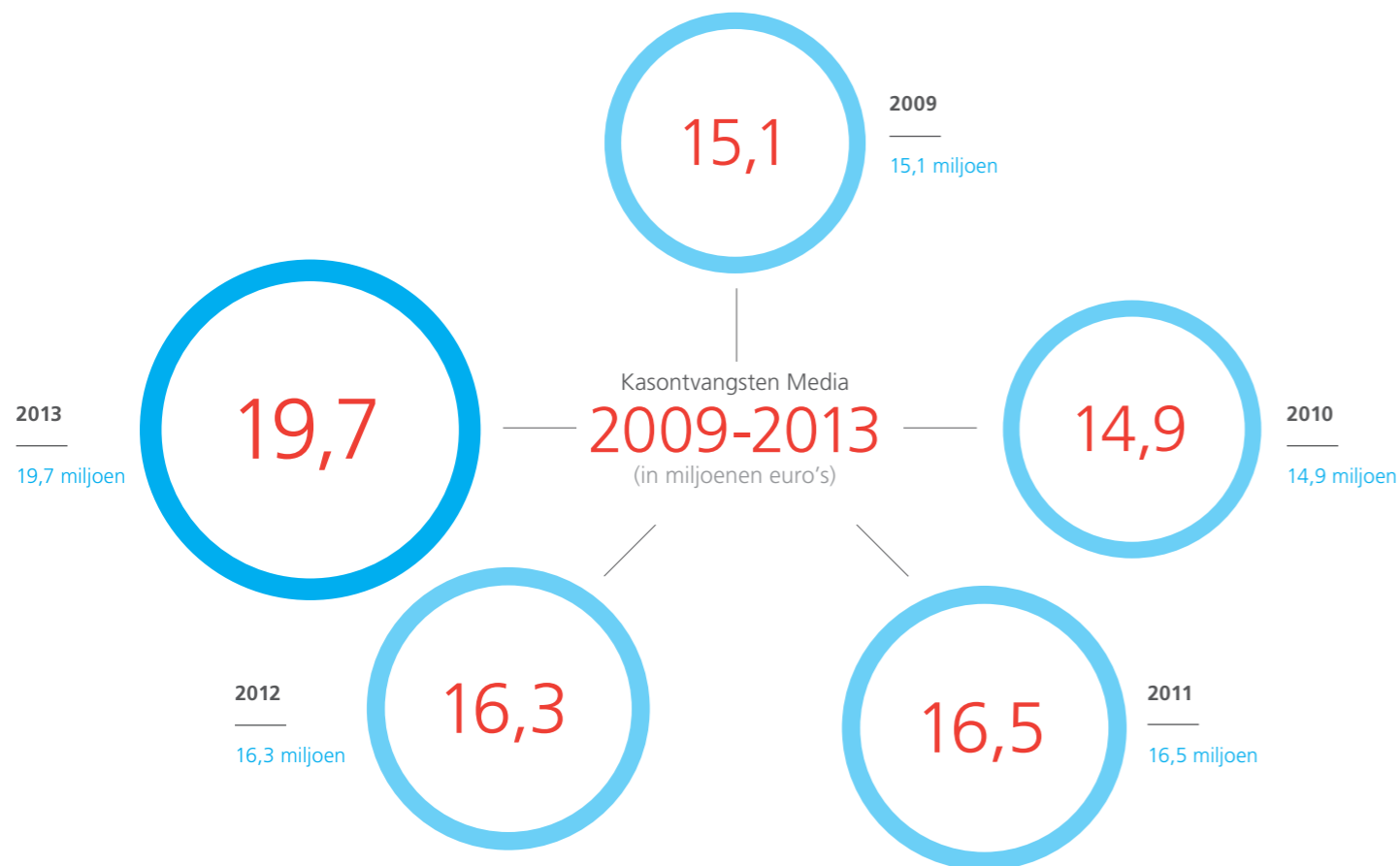
De kasontvangsten Algemene Licenties collectief en individueel stegen in 2013 met € 2,3 miljoen naar € 33,5 miljoen totaal (+7,4%). De collectieve licentie-opbrengsten genereerden een opbrengst van € 11,7 miljoen ondanks het niet continueren van een aantal collectieve overeenkomsten met brancheorganisaties (waarde € 0,9 miljoen). De kasontvangsten uit individuele licenties bedroegen € 21,8 miljoen, een stijging van 7 procent ten opzichte van 2012. De gefactureerde omzetgroei was hier 2 procent.

Conform de onderhandelingsresultaten van de CBO's in VOI@E-verband en het Platform Auteursrechten VNO-NCW en MKB-Nederland was 2013 het eerste jaar waarin de collectieve licentie-overeenkomsten met brancheorganisaties en de centrale regelingen met corporate organisaties - bedrijven met meerdere vestigingen - op een herziene manier werden afgehandeld. In goede samenwerking met de partners heeft Sena binnen het collectief gehoor gegeven aan het tot stand brengen van meer transparantie en uniformiteit vanuit de CBO's inzake indexeringsmethodiek en verleende kortingen.

* In 2010 zijn nog significante bedragen geïncasseerd over eerdere jaren.

De gezamenlijke buitendienst van Sena en Buma/Stemra, onderdeel van het Service Centrum Auteurs- en Naburige rechten, functioneerde in 2013 zeer tot tevredenheid en heeft haar waarde bewezen. Organisaties die afzagen van een collectieve overeenkomst of waarvan actuele gegevens over het muziekgebruik door leden onvoldoende beschikbaar waren, konden na een bezoek van de buitendienst snel gelicenseerd worden. Het aantal muziekgebruikers dat via de online portal www.mijnlicentie.nl een e-factuur aanvraagt, stijgt gestaag. Dit resulteert in een efficiencyverbetering voor het servicecentrum.





MEDIA / NIEUWE MEDIA

De gefactureerde licentie-inkomsten uit de Media-licenties stegen met 9 procent. De kasontvangsten laten een stijging zien van 21 procent. Dit alles stemt ondanks tal van complicerende factoren tot tevredenheid. De totale kasontvangsten uit media-exploitaties kwamen uit op € 19,7 miljoen (2012: € 16,3 miljoen).

De licentie-inkomsten uit het kabelsegment stegen wederom. Het aantal buitenlandse zenders dat via (kabel)netwerken wordt gedistribueerd is ook in 2013 toegenomen. Maar liefst 84 procent van de Nederlandse huishoudens neemt digitale televisie af. Basispakketten met een gediversificeerd aanbod en pluspakketten worden standaard en op grote schaal door de distributeurs aangeboden.

Hoewel een onderlinge afhankelijkheid van advertentie-inkomsten van commerciële omroepen en de hoogte van licentievergoedingen een internationaal geaccepteerde standaard is, leidt dit tot volatiliteit van Sena's opbrengsten.

Al geruime tijd wordt intensief met de Vereniging van Commerciële Radiostations (VCR) gesproken over een nieuwe overeenkomst. De aanvullende bescherming van US-repertoire bij internetbeluistering en de diversiteit van de exploitaties via de verschillende (radio)platformen vormden hierbij ook gespreksonderwerpen. De onderhandelingen zijn na een periode van twee jaar medio 2013 vastgelopen. Sena houdt rekening met de mogelijkheid dat de rechter eraan te pas zal moeten komen om tot een vergelijk te komen.

SCHAALVERGROTING

Het verstrekken van licenties binnen de sector Nieuwe Media blijft onverminderd complex. Dit geldt met name voor 'kleinschalige' webcasting. Toch was ook in 2013 sprake van een toename in deze licentie-opbrengsten. De toename en daarmee verband houdende schaalvergroting komt grotendeels voort uit Sena's samenwerking met de Stichting Webcasting Nederland (SWNL). De overeenkomsten voor 'grootschalige' webcasting zijn opgezegd als gevolg van de nader overeen te komen vergoeding voor repertoire afkomstig uit de Verenigde Staten. Dit onderwerp wordt ook behandeld in de onderhandelingen met de VCR.

Eind 2013 is een service-overeenkomst tussen Sena en de branchevereniging van de entertainmentindustrie (NVPI) tot stand gekomen. Deze overeenkomst biedt Sena de mogelijkheid om specifiek benoemde exclusieve producentenrechten op niet-exclusieve basis te licenseren en daarmee omroeporganisaties een collectieve licentie te kunnen aanbieden. Omroeporganisaties kunnen op deze manier nieuwe exploitaties via één loket licenseren en krijgen binnen de grenzen van de niet-exclusieve mandaten de ruimte en mogelijkheden dit verder te ontwikkelen. Uiteraard vereist deze manier van licenseren continue en duidelijke afstemming met NVPI.





HARDWELL
COBRA (OFFICIAL ENERGY ANTHEM 2012)



TOP 10 DANCE

NEDERLAND

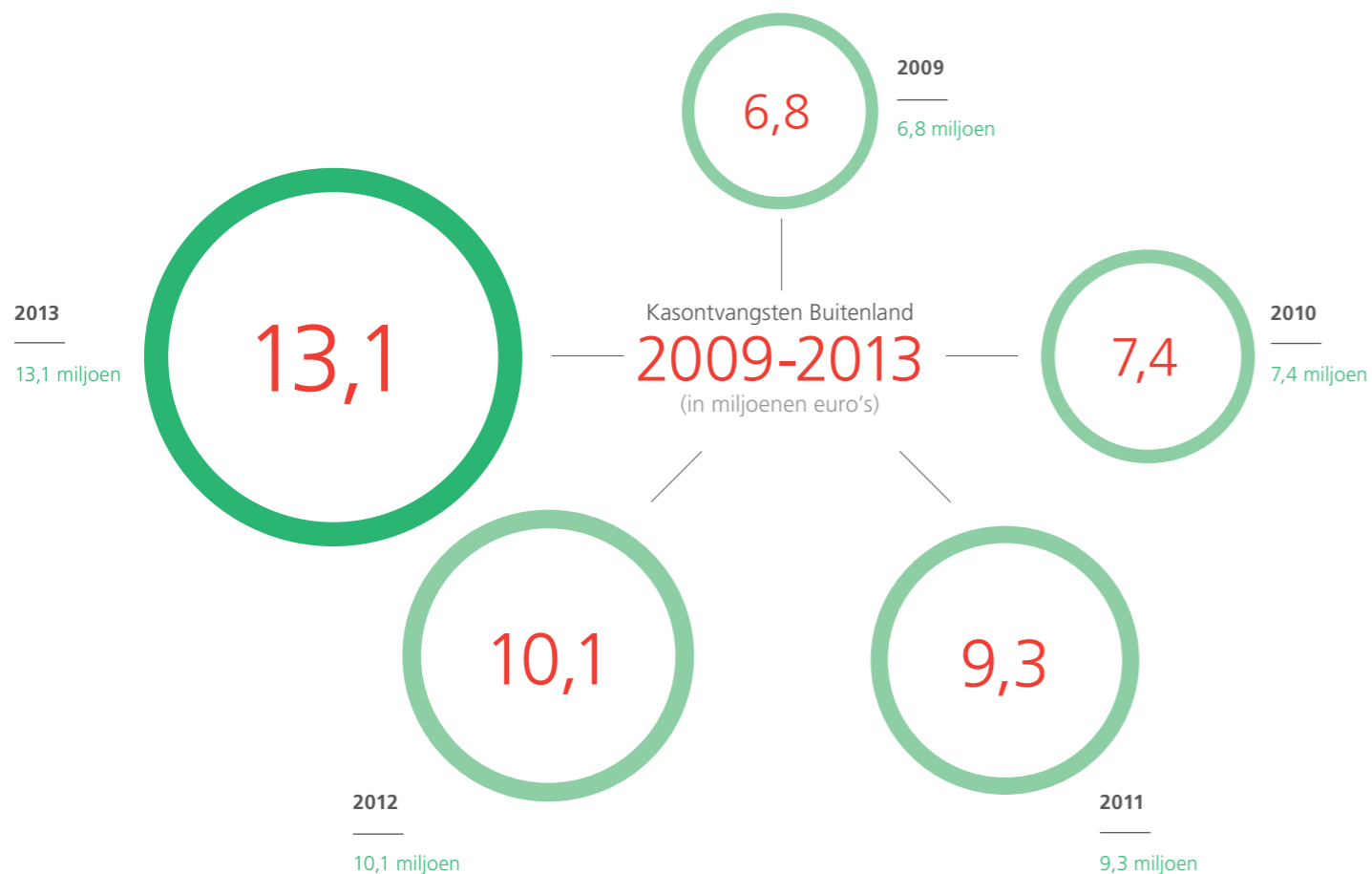
- 1
CAN'T STOP ME - AFROJACK & SHERMANOLOGY
- 2
EPIC - SANDRO SILVA & QUINTINO
- 3
FAIL IN LOVE - SHARON DOORSON
- 4
ROCK THE HOUSE - AFROJACK
- 5
NOTHING INSIDE - SANDER VAN DOORN & MAYAENI
- 6
COBRA (OFFICIAL ENERGY ANTHEM 2012) - HARDWELL**
- 7
DON'T BLAME THE PARTY (MODE) - BINGO PLAYERS
- 8
CRY (JUST A LITTLE) - BINGO PLAYERS
- 9
YEAR OF SUMMER - WILDSTYLEZ & NIELS GEUSEBROEK
- 10
WE ARE HERE TO MAKE SOME NOISE (RADIO EDIT) -
ARMIN VAN BUUREN

BUITENLAND

De totale buitenlandse ontvangsten bedroegen in 2013 € 13,1 miljoen, een stijging van maar liefst 30 procent ten opzichte van 2012 (€ 10,1 miljoen). Deze substantiële toename is grotendeels toe te schrijven aan de kasontvangsten uit de Verenigde Staten, die met 50 procent stegen naar € 5,9 miljoen.

Naast de toekenning van de eerder genoemde QI-status aan Sena speelt de snel groeiende populariteit van Nederlandse dance-muziek in de Verenigde Staten een grote rol in de stijging van de buitenlandse ontvangsten. De kasontvangsten hebben slechts betrekking op de digitale uitzending van Sena-repertoire, via internetradio (de zgn. webcasters) en satellietradio. Anders dan in Nederland en een groot deel van de wereld, wordt in de Verenigde Staten uitzending van repertoire op radio en televisies alsmede in openbare ruimtes niet beschermd.

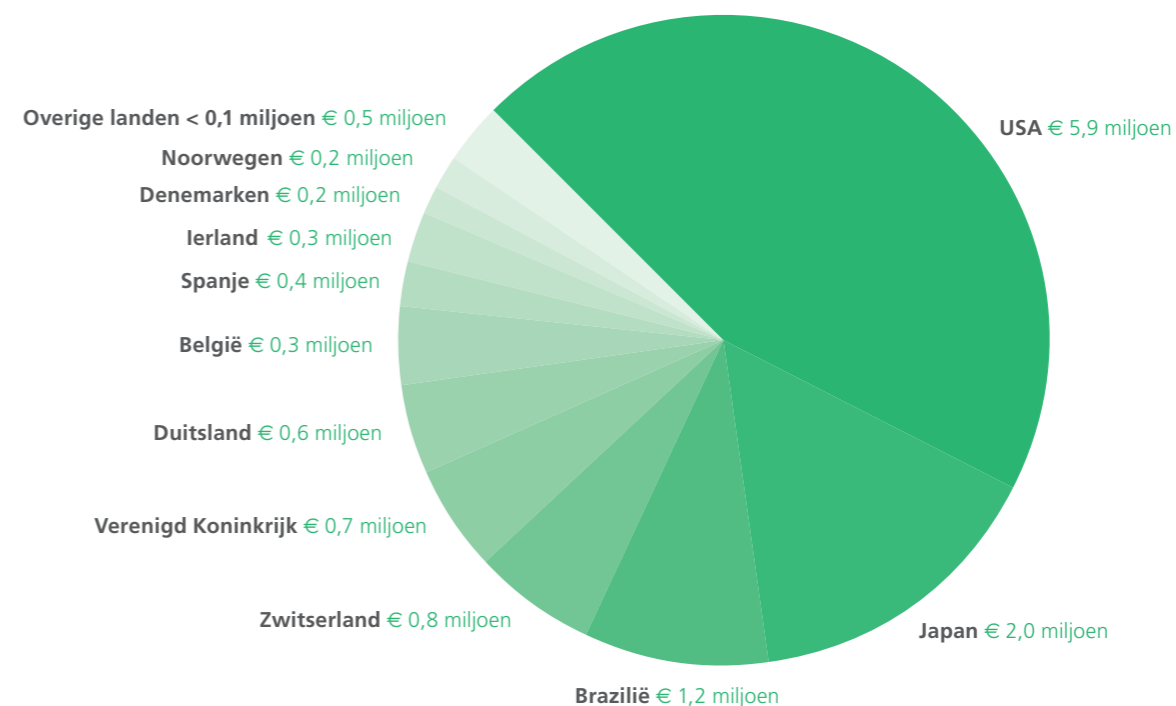
In 2013 werden door Sena voor het eerst gelden uit de Verenigde Staten geïncasseerd voor independent producenten. Dit was tot vóór het verslagjaar niet mogelijk vanwege het ontbreken van de bescherming van Amerikaans repertoire in Nederland. De bescherming van dit repertoire kwam tot stand met de ratificatie van het WPPT-verdrag door de Europese Unie, medio 2010. Sena heeft derhalve vanaf 2011 een bilaterale overeenkomst voor independent producenten met Sound Exchange. Op basis hiervan kon Sena in 2013 starten met het incasseren van gelden.



Kasinkomsten Buitenland

2013

(totaal 13,1 miljoen euro)



Ook in Japan werd in 2013 een groei van de betalingen gerealiseerd. Door administratieve oorzaken heeft Sena pas begin 2013 gelden voor uitvoerende kunstenaars uit Japan ontvangen. Hoewel Sena deze gelden formeel gezien al in december 2012 had moeten ontvangen. Het totale via CPRA geïncasseerde bedrag bedroeg € 2,0 miljoen.

In tegenstelling tot Japan waren de doorbetalingen uit een aantal landen, waaronder Duitsland, Italië, Oostenrijk en Frankrijk, om uiteenlopende redenen teleurstellend. De druk op de betreffende organisaties zal in 2014 sterk vergroot moeten worden om alsnog zorg te dragen voor een correcte en volledige betaling van gelden.

De concurrentie tussen agenten onderling maar ook tussen de Music Licensing Companies (MLC's) neemt steeds grotere vormen aan. Deze ontwikkeling zou ervoor kunnen zorgen dat Sena's buitenlandse kasontvangsten in de toekomst onder druk komen te staan. Met een actief buitenlandbeleid, maximale service en een optimalisatie van de informatieverstrekking zal Sena doorgaan rechthebbenden ervan te overtuigen hun mandaten bij Sena onder te (blijven) brengen.

THUISKOPIE

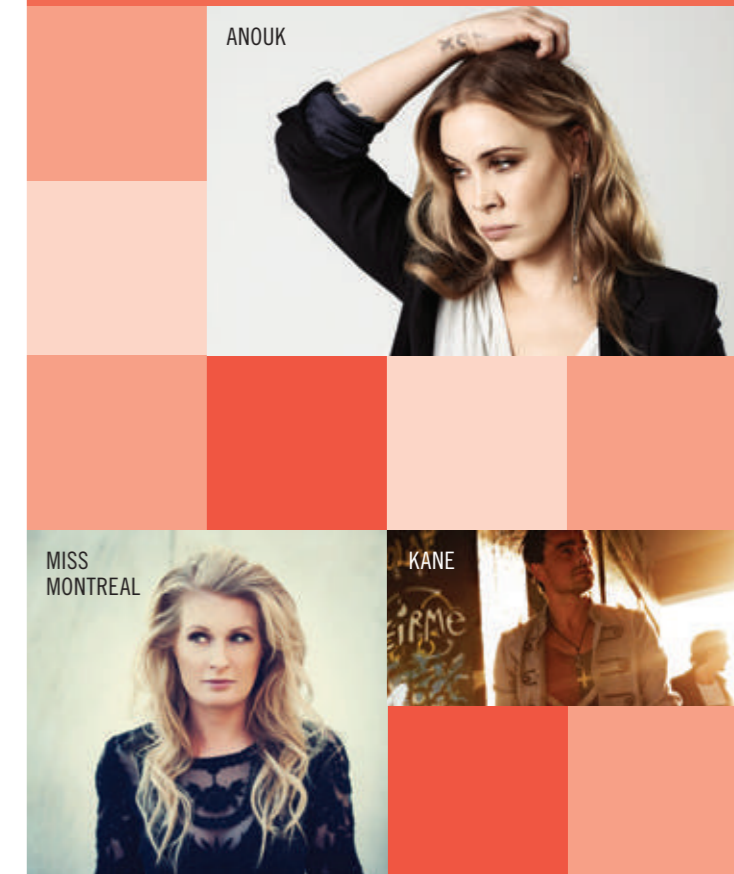
In een overeenkomst is vastgelegd dat Sena een dienst verleent aan Stichting NORMA, zijnde het doorbetalen van de Thuiskopiegelden. Daar deze gelden vanaf het kalenderjaar 2011 via Stichting NORMA lopen, worden die niet meer in het jaarverslag van Sena opgenomen. Alleen de vergoeding die Sena ontvangt voor haar dienst wordt onder de noemer 'diverse baten' in de Staat van baten en lasten verantwoord.

In 2012 besloot de overheid, mede ingegeven door een uitspraak van het Gerechtshof Den Haag over de onrechtmatigheid van het bevrozen van het Thuiskopiestelsel, met ingang van 2013 een nieuwe, uitgebreide Thuiskopieregeling in het leven te roepen. Onder deze nieuwe regeling kwamen ook pc's, laptops, tablets en smartphones te vallen. In oktober 2013 werd bekend dat de regeling per 1 januari 2014 ongewijzigd met twee jaar wordt verlengd.

KERNCIJFERS

(BEDRAGEN IN DUIZENDEN EURO'S)

	2013	2012
GEFACTUREERDE LICENTIE-INKOMSTEN		
Nederlands gebruik	50.356	48.154
CBO's Nederland		(215)
Buitenlands gebruik		
CBO's Buitenland	13.154	10.077
Overige		
TOTAAL	63.510	58.016
REPARTITIE		
Rechthebbenden	41.852	46.300
CBO's Nederland		
CBO's Buitenland	7.209	7.592
Toevoeging SoCu-fonds	1.069	885
Overige		138
SUBTOTAAL	50.130	54.915
Inhouding administratiekosten doorbetaling	(9.024)	(11.281)
TOTAAL	41.106	43.634
TE VERDELEN LICENTIE-INKOMSTEN		
Te verdelen rechtenopbrengsten/licentie-inkomsten einde boekjaar	64.844	52.857
SOCIAAL-CULTURELE DOELEN		
Bestedingen	1.444	825
Nog te besteden einde boekjaar	3.301	3.686
EXPLOITATIEREKENING		
Exploitatielasten (netto)	6.057	5.503
Diverse baten	332	603
Exploitatielasten (bruto)	(7.229)	(6.966)
EXPLOITATIERESULTAAT	(840)	(860)
Financieel resultaat	840	860
RESULTAAT (VOOR BELASTINGEN)	0	0
KENGETALLEN		
Kasontvangsten Nederland	53.210	47.513
Kasontvangsten Buitenland	13.083	10.063
Percentage feitelijk ingehouden kosten	16,0%	16,0%
Exploitatielasten (netto) in percentage van de totale licentie-inkomsten	9,5%	9,5%
Exploitatielasten (bruto) in percentage van de totale licentie-inkomsten	11,4%	12,0%
Exploitatielasten (bruto) in percentage van totaal repartitie	14,4%	12,7%
Jaarmutatie exploitatielasten	263	(476)
Stijging exploitatielasten	3,8%	(6,4%)
Afgeleide consumentenprijsindex	1,4%	2,0%
Aantal rechthebbenden	23.356	21.789
Aantal rechthebbenden met doorbetalingen	15.210	15.066
Aantal gefactureerde gebruikers	112.304	115.435
Aantal werknemers in fte	42,9	41,9



ANOUK

MISS
MONTREAL

KANE



HANS EIJKENAAR
SESSIEMUZIKANT
ANOUK - GIRL

TOP 10 ROCK

NEDERLAND

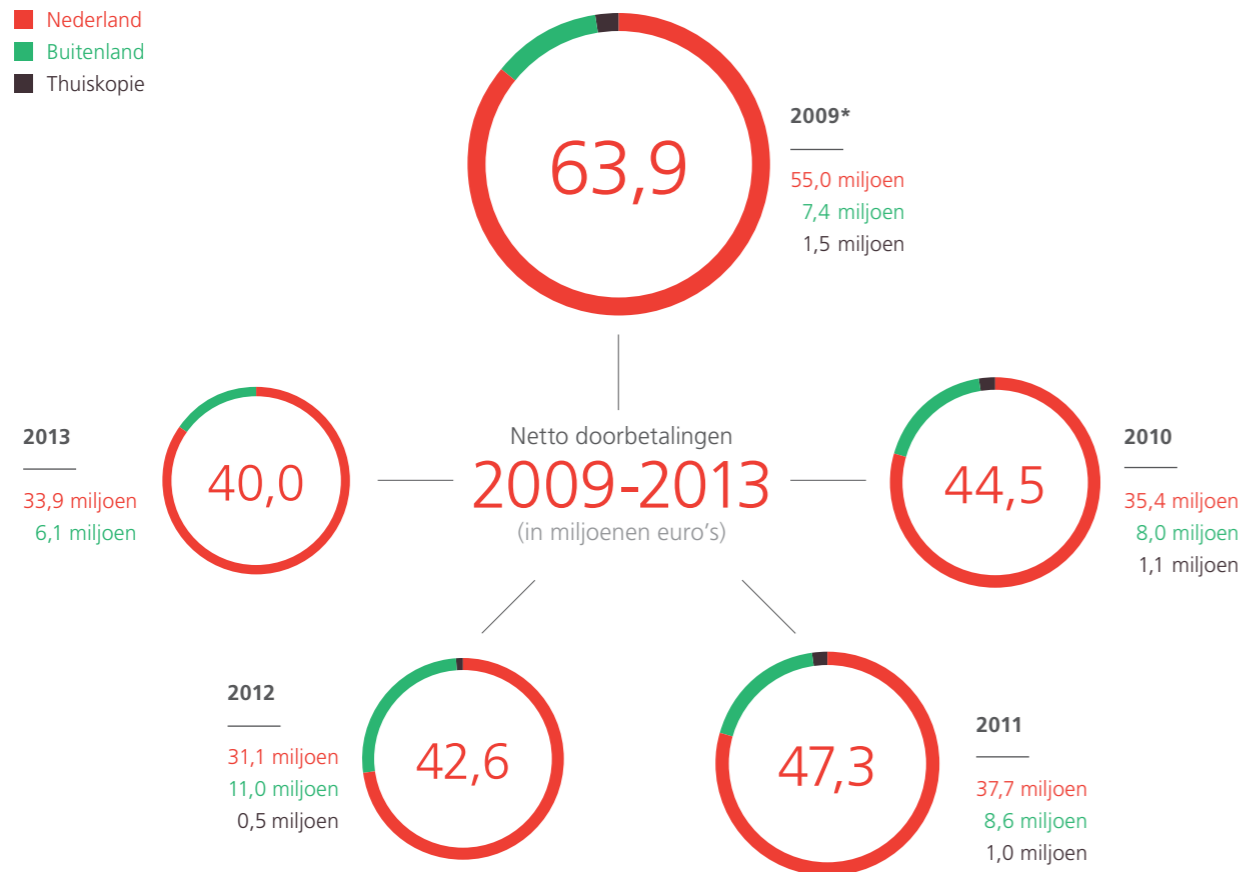
- 1
WHAT HAVE YOU DONE - ANOUK
- 2
CAN'T MAKE UP MY MIND - NEW SHINING
- 3
WISH I COULD - MISS MONTREAL
- 4
I WOULD STAY - KREZIP
- 5
COME TOGETHER - KANE
- 6
SWEET GOODBYES - KREZIP
- 7
FIND ME - DANNY VERA
- 8
GIRL - ANOUK
SESSIEMUZIKANTEN: M.S.J.J. VAN AGT, J.C. EIJKENAAR,
L.N. HAAKSMA, M. VAN SCHIE
- 9
YOUNG ONES - DI-RECT
- 10
MICHEL - ANOUK

DOORBETALING

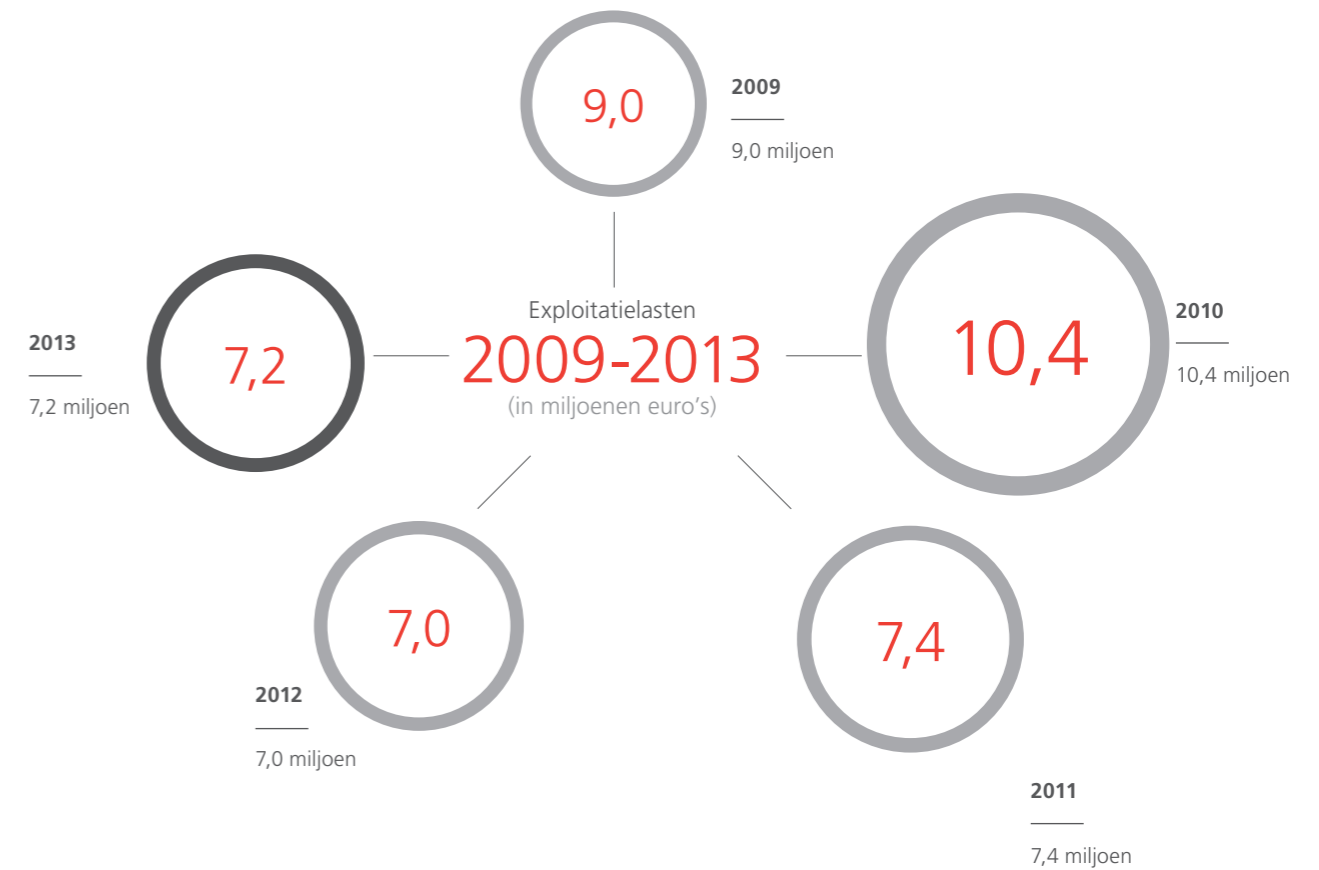
Een van Sena's kerntaken is het zo snel en correct en tegen zo laag mogelijke kosten doorbetalen aan haar rechthebbenden. Op dit terrein zijn gedurende 2013 veel acties ondernomen. Zoals eerder in dit jaarverslag beschreven zijn onderzoeken gestart naar fingerprinting processen. Verder zijn gesprekken gevoerd met de diverse playlistleveranciers om een versnelling van aanlevering te bewerkstelligen. Tot slot heeft Sena Intomart GfK aangespoord om de resultaten van het gecombineerde Sena en Buma/Stemra marktonderzoek eerder beschikbaar te stellen. De effectuering van sommige acties zal Sena direct in 2014 profijt bieden. Met de lancering van de transactiedatabase heeft Sena nu de mogelijkheid om een buffer te creëren waarmee schommelingen in de

minutenwaarde geminimaliseerd kunnen worden. Deze buffer-opbouw heeft uiteraard een eenmalig effect op de hoogte van de repartitie. Onverdeelde Sena-gelden blijven eveneens onze specifieke aandacht behoeven. Betrokken afdelingen overleggen op wekelijkse basis om de processtappen goed te analyseren en versneld tot verbeteringen te komen.

De Nederlandse netto doorbetaling is met 9 procent gestegen naar € 33,9 miljoen. De buitenlandse doorbetaling bedraagt € 6,1 miljoen. Dit relatief lage percentage van 55 procent heeft een incidenteel karakter aangezien de US-gelden begin 2014 doorbetaald worden.



EXPLOITATIE



In 2013 is het niveau van de exploitatielasten onder het gebudgetteerde bedrag gebleven. De totale exploitatielasten bedragen € 7,2 miljoen. Wanneer het financiële resultaat en de diverse baten hierin worden meegenomen bedragen de totale lasten € 6,1 miljoen.

Ten behoeve van Sena's kernprocessen is er in het verslagjaar grondig geïnvesteerd in IT en automatiseringssystemen. De transactiedatabase en de nieuwe online portal MySena gingen live. Tevens werd de playlist portal ontwikkeld, die tot doel heeft om de aanleveringen van playlists op een meer gecontroleerde en gestructureerde wijze te laten plaatsvinden. Verder zijn manuren vrijgemaakt om het niveau van internationale samenwerking met andere MLC's te verbeteren. Sena participeert nu actief in verschillende internationale projecten.

BUDGET 2014

De begroting voor de exploitatielasten in 2014 is vastgesteld op € 7,5 miljoen. Dit is ten opzichte van 2013 een toename van € 275 duizend. De salariskosten stijgen naar verwachting met 2 procent (€ 64 duizend). De belangrijkste toename wordt verwacht bij de post Mailing- en incassokosten (+7,8%, een stijging van € 128 duizend). Deze stijging wordt grotendeels verklaard door een incidentele bate in 2013. Binnen de post Overige bedrijfskosten worden mutaties op regelniveau voorzien, echter getotaliseerd zijn de Overige bedrijfskosten begroot op vrijwel hetzelfde bedrag als in 2013 (1 procent stijging, € 19 duizend). De afschrijvingen op (im)materiële activa nemen naar verwachting toe met 30 procent (een stijging van € 62 duizend) als gevolg van een hoger gepland investeringsniveau (€ 219 duizend).

* In 2009 werd een voorschotbetaling verricht en een hoog bedrag betaald over eerdere jaren.

OVER SENA

In 1993 wees de overheid Sena - voluit 'Stichting ter Exploitatie van Naburige Rechten' - aan om op basis van de Wet op de naburige rechten de vergoedingsrechten van alle artiesten en platenproducenten te regelen voor het openbaar maken van muziek die commercieel is uitgebracht. Sena doet dit in Nederland op exclusieve basis, wat wil zeggen dat niemand anders dan Sena gerechtigd is om deze vergoedingen te incasseren en te verdelen. Sena vertegenwoordigt naast alle Nederlandse uitvoerende kunstenaars en producenten ook tal van internationale topacts. De missie van Sena luidt: Sena stelt zich ten doel bij muziekgebruikers bewustwording van de waarde van muziek te creëren, om voor rechthebbende (inter)nationale artiesten en producenten een vergoeding te incasseren die zo snel en correct als mogelijk wordt doorbetaald tegen zo laag mogelijke kosten.

REPARTITIE

Sena verdeelt de geïncasseerde vergoedingen op basis van haar repartitiereglementen. Sena verwerkt de playlists van landelijke radiozenders met een marktaandeel van ten minste 0,3%, mits zij aangesloten zijn bij het Nationaal Luisteronderzoek (NLO). Playlists van regionale radiostations worden verwerkt indien zij een vergoeding van € 30 duizend of meer op jaarbasis aan Sena betalen. Playlists van landelijke televisiezenders worden verwerkt bij een minimale Sena-vergoeding van € 60 duizend, mits gerapporteerd binnen het Stichting Kijkonderzoek (SKO). Daarnaast worden playlists van achtergrondmuziekleveranciers zoals Alcas, Eazis, Mood Media en Mediatools verwerkt, waarop het muziekgebruik van ongeveer 1500 cafés in Nederland wordt gerapporteerd. Sena streeft ernaar om tegen een verantwoord kostenniveau het aantal bronnen op basis waarvan wordt doorbetaald, verder te laten stijgen. In het kader van een zo nauwkeurig en eerlijk mogelijke verdeling van de gelden wordt een primetime en non-primetime tarief gehanteerd voor de landelijke televisiezenders.

Sena betaalt de geïncasseerde gelden uit Algemene Licenties voor een groot deel door op basis van het Intomart GfK-onderzoek, dat twee keer per jaar in opdracht van Buma en Sena wordt uitgevoerd. In dit onderzoek worden 2.400 bedrijven gebeld met de vraag of er naar muziek wordt geluisterd, en zo ja, naar welke zender c.q. vanuit welke bron.

De inkomsten uit Nieuwe Media worden op basis van legale downloaddata uitbetaald. Op basis van bovenstaande methoden registreert Sena welke muziek in een bepaald jaar is openbaar gemaakt. De vergoedingen worden vervolgens verdeeld onder de rechthebbenden van deze muziek, op basis van een in de repartitiereglementen vastgestelde verdeelsleutel:

De helft van de gereserveerde vergoedingen per titel wordt uitgekeerd aan de producenten, de andere helft aan de uitvoerende kunstenaars. De toedeling van gelden per

fonogram/titel vindt als volgt plaats:

- Het totale bedrag dat voor verdeling ten behoeve van uitvoerende kunstenaars dan wel producenten beschikbaar is, wordt gedeeld door het totaal aantal minuten werkelijk gebruik van vergoedingsplichtig repertoire per incassobron.
- Dit bedrag per minuut wordt vermenigvuldigd met het aantal gespeelde minuten per titel. Daardoor ontstaat een bedrag dat per titel beschikbaar is voor de verdeling onder de uitvoerende kunstenaars, die als zodanig hebben meegewerkt aan de betreffende titel, en onder de producenten.

Voor populair repertoire geldt dat de uitvoerende kunstenaars het bedrag dat voor de titel(s) waaraan zij hebben meegewerkt beschikbaar is, volgens de volgende waardering delen:

- bandleden ('de artiest') / solist: 5 punten;
- orkestleider: 3 punten;
- sessiemuzikanten / overige uitvoerenden: 1 punt per instrument, met een maximum van 3 punten. Ook geldt dat wanneer sessiemuzikanten aan de opname hebben meegewerkt, het onder de sessiemuzikanten te verdelen bedrag nooit meer zal bedragen dan 50 procent van het totaal per titel beschikbare bedrag voor uitvoerende muzikanten.

Voor klassiek repertoire geldt dat de uitvoerende kunstenaars het bedrag dat voor de titel(s) waaraan zij hebben meegewerkt beschikbaar is, volgens de volgende waardering delen:

- solist: 5 punten;
- dirigent: 3 punten;
- overige uitvoerenden: 1 punt.

Van de geïncasseerde vergoedingen trekt Sena een inhoudingspercentage af. Het inhoudingspercentage was voor het jaar 2013 vastgesteld op 16 procent. Daarnaast reserveert Sena 3 procent van de gelden bestemd voor uitvoerende kunstenaars voor sociaal-culturele doelstellingen.

BESTURINGSMODEL EN TOETSING REPARTITIIEGLEMENT

2013 was het eerste volledige kalenderjaar van Sena's nieuwe bestuursstructuur.

Op basis van het CBO-Keurmerk en de daarbij behorende Richtlijnen goed bestuur en integriteit CBO's worden het repartitiereglement en het bestuursmodel van Sena eens in de drie jaar getoetst op actualiteit en bruikbaarheid. De meest recente toetsing vond, gelijk met de wijziging van Sena's bestuursstructuur, plaats in 2012. De volgende toetsing zal plaatsvinden in 2015.

Sena voldoet met haar huidige bestuursmodel, statuten en repartitiereglement tevens aan de Principles en Best Practice-bepalingen, die verankerd zijn in de Richtlijnen goed bestuur en integriteit CBO's.




KONINKLIJK
CONCERTGEBOUWORKEST



RICHARD
SPEETJENS
(RPHO)

NEDERLANDS
BLAZERS ENSEMBLE



COMBATTIMENTO CONSORT AMSTERDAM
CONCERTI GROSSI OPUS 3,
BRANDENBURGS CONCERT NR. 4 IN G GR. T., BWV 1049

TOP 10 KLASSIEK

NEDERLAND

- 1
**CONCERTI GROSSI OPUS 3 -
COMBATTIMENTO CONSORT AMSTERDAM**
SESSIEMUZIKANTEN: S.C. BOS, A. DEN HERDER,
COMBATTIMENTO CONSORT AMSTERDAM,
J.W. DE VRIEND (DIRIGENT)
- 2
SYMFONIE NR. 5 IN BES GR. T. D 485 - RADIO KAMERORKEST
- 3
SERENADE NR. 10 IN BES GR. T. GRAN PARTITA, KV 361 -
NEDERLANDS BLAZERS ENSEMBLE
- 4
SYMFONIE NR. 2 IN BES, B12 - KONINKLIJK
CONCERTGEBOUWORKEST
- 5
SYMFONIE NR. 8 IN ES GR. T., DER TAUSEND -
JANE EAGLEN, ANNE SCHWANWILMS, RUTH ZIESAK,
KONINKLIJK CONCERTGEBOUWORKEST
- 6
PIANOCONCERT IN A KL. T. OPUS 16 - JEAN-YVES THIBAUDET,
ROTTERDAMS PHILHARMONISCH ORKEST
- 7
SYMFONIE NR. 9 IN E KL. T. OPUS 95 UIT DE NIEUWE WERELD -
NEDERLANDS PHILHARMONISCH ORKEST
- 8
**BRANDENBURGS CONCERT NR. 4 IN G GR. T., BWV 1049 -
COMBATTIMENTO CONSORT AMSTERDAM**
SESSIEMUZIKANTEN: A.E. BERGMAN, S.J. VAN DER MEER,
H.T. ROELOFS, M. VERBRUGGEN, COMBATTIMENTO CONSORT
AMSTERDAM, J.W. DE VRIEND (DIRIGENT)
- 9
SYMFONIE NR. 5 IN CIS KL. T. - KONINKLIJK
CONCERTGEBOUWORKEST
- 10
SYMFONIE NR. 6, OPUS 68, PASTORALE -
ORKEST VAN DE 18E EEUW

JAARREKENING 2013

KASSTROOMOVERZICHT 2013

(in duizenden euro's)	2013		2012	
	€	€	€	€
GEFACTUREERDE LICENTIE-INKOMSTEN		63.510		58.016
Mutatie kasontvangst versus gefactureerde licenties		2.783		(634)
TOTAAL LICENTIE-ONTVANGSTEN		66.293		57.382
DEZE ONTVANGSTEN ZIJN ALS VOLGT TE SPECIFICEREN				
Nederland	53.210		47.513	
Buitenland	13.083		10.063	
Totaal Sena-rechten – artikel 7 WNR	66.293		57.576	
Thuiskopie	0		(194)	
TOTAAL LICENTIE-ONTVANGSTEN		66.293		57.382
DOORBETALINGEN INZAKE REPARTITIE				
Nederland	(33.935)		(31.086)	
Buitenland	(6.079)		(11.069)	
Thuiskopie	(23)		(456)	
TOTAAL DOORBETALINGEN INZAKE REPARTITIE (1)		(40.037)		(42.611)
KASSTROMEN UIT LICENTIES EN REPARTITIE		26.256		14.771
Exploitatielasten (bruto)	(7.229)		(6.966)	
Diverse baten	332		603	
Financieel resultaat	840		860	
Afschrijving (im)materiële vaste activa	210		277	
Investerings (im)materiële vaste activa	(138)		(41)	
Mutatie overlopende activa	(159)		591	
Reorganisatievoorziening	0		(136)	
Mutatie kortlopende verplichtingen	(736)		(272)	
KASSTROMEN UIT EXPLOITATIE		(6.880)		(5.084)
UITGAVEN SOCIAAL-CULTUREEL FONDS		(1.444)		(825)
		17.932		8.862
Liquide middelen 1 januari		43.829		34.967
Liquide middelen 31 december		61.761		43.829
MUTATIE LIQUIDE MIDDELEN		17.932		8.862

BALANS PER 31 DECEMBER 2013

ACTIVA

(in duizenden euro's)	31 december 2013		31 december 2012	
	€	€	€	€
Vaste activa				
Immateriële vaste activa (2)	194		236	
Materiële vaste activa (3)	182		212	
Financiële vaste activa (4)	6.204		11.054	
		6.580		11.502
Viottende activa				
Debiteuren (5)	2.119		3.634	
Overlopende vorderingen en activa (6)	557		365	
		2.676		3.999
Liquide middelen (7)		61.761		43.829
TOTAAL ACTIVA		71.017		59.330

PASSIVA

(in duizenden euro's)	31 december 2013		31 december 2012	
	€	€	€	€
Eigen vermogen		0		0
Langlopende verplichtingen				
Sociaal-Culturele doelstellingen (8)		3.301		3.686
Kortlopende verplichtingen				
Verplichting terzake van doorbetalingen (9)				
- Betaalbaar	62.725		49.223	
- Nog niet betaalbaar	2.119		3.634	
		64.844		52.857
Overige kortlopende verplichtingen				
Crediteuren	735		773	
Belastingen en sociale verzekeringen	282		510	
Overlopende passiva (10)	1.855		1.504	
		2.872		2.787
TOTAAL PASSIVA		71.017		59.330

STAAT VAN BATEN EN LASTEN

(in duizenden euro's)	2013		2012	
	€	€	€	€
Baten				
Omzet	6.057		5.503	
Diverse baten (11)	332		603	
		6.389		6.106
Exploitatielasten				
Salarissen (12)	(2.967)		(2.657)	
Mailing en incassokosten (13)	(1.621)		(1.722)	
Overige bedrijfskosten (14)	(2.300)		(2.214)	
Afschrijving (im)materiële vaste activa (15)	(210)		(277)	
Bestuurskosten (15)	(131)		(96)	
		(7.229)		(6.966)
Financieel Resultaat		840		860
RESULTAAT EXPLOITATIE BUREAUKOSTEN		0		0
BUDGET EXPLOITATIELASTEN (16)		(7.432)		(7.520)

MUTATIEOVERZICHT TE VERDELEN LICENTIE-INKOMSTEN

(in duizenden euro's)	2013		2012	
	€	€	€	€
SALDO BEGIN BOEKJAAR		52.857		53.169
LICENTIE-INKOMSTEN				
Nederlands gebruik	50.356		48.154	
CBO's Nederland	0		(215)	
CBO's Buitenland	13.154		10.077	
Subtotaal		63.510		58.016
REPARTITIE / UITKERINGEN				
Rechthebbenden	(41.852)		(46.300)	
CBO's Buitenland	(7.209)		(7.592)	
Toevoegingen aan SoCu-fonds	(1.069)		(885)	
Overige	0		(138)	
Subtotaal		(50.130)		(54.915)
OVERIGE MUTATIES				
Toevoegingen				
Diverse baten	332		603	
Financieel resultaat	840		860	
Vrijval debiteuren voorziening	747		0	
Subtotaal		1.919		1.463
Inhoudingen				
Exploitatielasten (bruto)	(7.229)		(6.966)	
Inhouding administratiekosten doorbetaling muziekjaar 2012	6.042		6.199	
Inhouding administratiekosten doorbetaling voorgaande muziekjaren	2.982		5.082	
Toevoeging debiteuren voorziening	0		(884)	
Mutatie te verrekenen tekort	(4.850)		(7.794)	
Diverse baten buitenland	(257)		(513)	
Subtotaal		(3.312)		(4.876)
SALDO EINDE BOEKJAAR		64.844		52.857



BIRDY
PEOPLE HELP THE PEOPLE

TOP 10 POP

INTERNATIONAAL

1
SOMEBODY THAT I USED TO KNOW - GOTYE & KIMBRA

2
THE A-TEAM - ED SHEERAN

3
NEXT TO ME - EMELI SANDÉ

4
TURNING TABLES - ADELE

5
KEEP YOUR HEAD UP - BEN HOWARD

6
BALADA - GUSTTAVO LIMA

7
PEOPLE HELP THE PEOPLE - BIRDY

8
AI SE EU TE PEGO - MICHEL TELO

9
NEW AGE - MARLON ROUDETTE

10
EVERYTHING'S GONNA BE ALRIGHT - THE BABYSITTERS
CIRCUS

GECONSOLIDEERDE GRONDSLAGEN VAN WAARDERING EN RESULTAATBEPALING

ALGEMEEN

Bedragen luiden in duizenden euro's, tenzij anders aangegeven. De algemene grondslag voor de waardering van de activa en passiva, alsmede voor de bepaling van het resultaat, is de verkrijgingprijs- of de vervaardigingprijs. Voor zover niet anders vermeld, worden activa en passiva opgenomen voor de nominale waarde. Dit jaar is het tweede jaar dat Sena haar jaarrekening heeft opgesteld in overeenstemming met Titel 9 Boek 2. Tevens wordt rekening gehouden met de bepalingen uit de richtlijn 640 van de Raad voor de Jaarverslaggeving.

ACTIVITEITEN VAN SENA

Sena heeft twee kerntaken. In eerste instantie verstrekt zij namens de rechthebbenden licenties aan ondernemingen of organisaties die muziek gebruiken en int zij daarvoor de vergoedingen. Sena controleert en registreert nauwlettend waar in het bedrijfsleven, op welke wijze en met welk doel muziek klinkt én welke licenties hierop van toepassing zijn.

De tweede taak van Sena is om te zorgen voor een correcte verdeling van de vergoedingen over de uitvoerende kunstenaars en producenten. Om dit mogelijk te maken, registreert Sena allereerst de gegevens van rechthebbenden en het repertoire waaraan zij hebben meegewerkt of dat zij hebben geproduceerd. Vervolgens wordt berekend wie waar recht op heeft. Dat gebeurt aan de hand van onder andere de playlists van radio- en televisiestations. Daarnaast maakt Sena gebruik van de resultaten van een marktonderzoek dat zij samen met Buma laat uitvoeren. Dit marktonderzoek brengt het luistergedrag van het Nederlandse bedrijfsleven in kaart.

Tenslotte keert Sena de vergoedingen uit aan de rechthebbenden. Sena heeft hierbij geen winstoogmerk en ziet het als haar missie om zo correct mogelijk en tegen zo laag mogelijke kosten door te betalen. De doorbetaling vindt vier keer per jaar plaats. Sena zorgt voor de uitbetaling van de vergoedingsrechten voor zowel muziek die in Nederland gedraaid wordt, als voor muziek die in het buitenland ten gehore wordt gebracht.

PRESENTATIE WIJZING

Een drietal zaken zijn in deze jaarrekening aangepast. Allereerst is het overzicht 'Mutatieoverzicht te verdelen rechtenopbrengsten' opgenomen waarin de mutatie binnen de kortlopende (repartitie) verplichting zichtbaar is gemaakt. Dit overzicht wordt in lijn met het CBO-Keurmerk bij alle CBO's op dezelfde wijze opgenomen. De tweede verandering is het opnemen van het leninggedeelte vanuit het Sena Muziekproductiefonds. De derde wijziging heeft betrekking op de staat van baten en lasten. Hierin zijn de diverse baten nu gerapporteerd als inkomsten.

VERGELIJKENDE CIJFERS

De cijfers voor 2012 zijn, waar nodig, geherrubriceerd teneinde een vergelijking met 2013 mogelijk te maken.

SCHATTINGEN

Bij het opstellen van de jaarrekening dient het bestuur, overeenkomstig algemeen geldende grondslagen, bepaalde schattingen en veronderstellingen te doen die medebepalend zijn voor de opgenomen bedragen. De feitelijke resultaten kunnen van deze schattingen afwijken.

VREEMDE VALUTA

Transacties in vreemde valuta gedurende de verslagperiode worden in de jaarrekening verwerkt tegen de koers op transactiedatum. De vreemde valuta rekening is gewaardeerd tegen de koers ultimo jaareinde. De uit de omrekening voortvloeiende koersverschillen worden opgenomen in de staat van baten en lasten.

GRONDSLAGEN VOOR DE WAARDERING VAN ACTIVA EN PASSIVA

(Im)materiële vaste activa

De im- en materiële vaste activa worden gewaardeerd tegen verkrijgingprijs of vervaardigingprijs, verminderd met een lineaire afschrijving gebaseerd op de verwachte economische levensduur en, indien van toepassing, bijzondere waardeverminderingen.

Financiële vaste activa

Het resultaat dat voortvloeit uit het verschil tussen het inhoudingspercentage en de exploitatielasten plus diverse baten en het financieel resultaat in het betreffende jaar worden in het geheel ten gunste van het te verrekenen tekort geboekt. De financiële vaste activa zijn in het verleden ontstaan doordat er een te laag inhoudingspercentage gehanteerd werd. Hierdoor is een te verrekenen tekort ontstaan.

Vorderingen

De vorderingen worden bij de eerste verwerking opgenomen tegen de reële waarde en vervolgens gewaardeerd tegen de geamortiseerde kostprijs, welke gelijk zijn aan de nominale waarde, onder aftrek van de noodzakelijke geachte voorzieningen voor het risico van oninbaarheid.

Voorzieningen

Voorzieningen worden gevormd tegen concrete of specifieke risico's en verplichtingen die op de balansdatum bestaan en waarvan de omvang onzeker is doch redelijkerwijs in te schatten.

Pensioenen

De stichting heeft voor haar werknemers een pensioenregeling getroffen waarbij de pensioenuitkeringen gebaseerd zijn op basis van beschikbare premie. Deze pensioenregeling is ondergebracht bij een verzekeringsmaatschappij. De over het boekjaar verschuldigde premies worden als kosten verantwoord. Voor per balansdatum nog niet betaalde premies wordt een reservering opgenomen. Aangezien deze verplichtingen een kortlopend karakter hebben, worden deze gewaardeerd tegen de nominale waarde.

Langlopende schulden

Onder de langlopende schulden worden schulden opgenomen met een resterende looptijd van meer dan één jaar. De schulden worden bij eerste verwerking opgenomen tegen de reële waarde en vervolgens gewaardeerd tegen de geamortiseerde kostprijs.

Kortlopende schulden

De kortlopende schulden hebben overwegend een verwachte looptijd van maximaal één jaar.

Verplichtingen ter zake van doorbetaling

De verplichting ter zake van doorbetaling aan deelnemers wordt verantwoord met inachtneming van de bepalingen die zijn opgenomen in de statuten en het repartitieglement. Licentie-opbrengsten worden verantwoord op het moment van factureren.

GRONDSLAGEN VAN RESULTAATBEPALING

Algemeen

Het resultaat wordt bepaald als het verschil tussen de omzet en alle hiermee verbonden, aan het verslagjaar toe te rekenen kosten. De kosten worden bepaald met inachtneming van de hiervoor vermelde waarderingsgrondslagen. Verliezen worden in aanmerking genomen in het jaar waarin deze voorzienbaar zijn.

Omzet

De dienstverlening van Sena bestaat in hoofdlijnen uit: factureren van licentievergoedingen, vastleggen van het repertoire, verwerken van de playlists en de doorbetaling aan de rechthebbenden. Deze werkzaamheden kunnen plaatsvinden in een ander jaar dan het incassojaar. Omdat het resultaat op deze dienstverlening tussentijds niet redelijkerwijs is in te schatten, wordt de opbrengst verantwoord ter hoogte van de gemaakte kosten. Het verschil tussen de ingehouden vergoeding en de daadwerkelijke bureaunkosten wordt direct gemuteerd ten gunste van het te verrekenen tekort.

Afschrijvingen

De afschrijvingen zijn gerelateerd aan de aanschafwaarde van de betreffende immateriële en materiële vaste activa. De afschrijvingen worden gebaseerd op de geschatte economische levensduur en worden berekend op basis van een vast percentage van de verkrijgingprijs, rekening houdend met een eventuele restwaarde. Er wordt afgeschreven vanaf het moment van ingebruikneming.

Financieel resultaat

Gerealiseerde financiële resultaten hebben betrekking op bij banken ondergebrachte middelen (deposito's, spaarrekeningen en rekening-courant) en worden verantwoord in het jaar waarop zij betrekking hebben.

GRONDSLAGEN KASSTROOMOVERZICHT

Het kasstroomoverzicht is opgesteld volgens de indirecte methode.

TOELICHTING OP HET KASSTROOMOVERZICHT

DOORBETALINGEN INZAKE REPARTITIE (1)

In onderstaand overzicht staat de opbouw van de bruto en netto repartitie over de jaren 2013-2012. De bruto en netto Nederlandse repartitie laat een stijging zien. Netto is deze 9 procent hoger dan in 2012. De repartitie van de buitenlandsgelden zijn lager uitgekomen in 2013. De voornaamste reden hiervan is de repartitie van de ontvangsten uit de Verenigde Staten, begin 2014. Dit heeft te maken met het feit dat Sena de QI-status verkregen heeft, zie pagina 8. Voor de Thuiskopiegelden geldt dat deze vanaf 2011 via Stichting NORMA lopen. De repartitie die hieronder vermeld staat, heeft betrekking op de oude jaren.

2013	Nederland Art. 7 WNR	Buitenland	Thuiskopie	Totaal
Bruto doorbetaling	42.959	6.079	23	49.061
Af: Ingehouden kosten	9.024	-	-	9.024
NETTO DOORBETALING	33.935	6.079	23	40.037

2012	Nederland Art. 7 WNR	Buitenland	Thuiskopie	Totaal
Bruto doorbetaling	42.367	11.069	516	53.952
Af: Ingehouden kosten	11.281	-	60	11.341
NETTO DOORBETALING	31.086	11.069	456	42.611

TOELICHTING OP DE BALANS PER 31 DECEMBER

IMMATERIËLE VASTE ACTIVA (2)

Het verloop van deze post is als volgt:

	2013	2012
	Software	Software
Boekwaarde 1 januari	236	357
Investerings	48	0
Afschrijvingen	(90)	(121)
BOEKWAARDE 31 DECEMBER	194	236

De totale aanschafwaarden en afschrijvingen zijn:

	2013	2012
Aanschafwaarde	5.133	5.086
Cumulatieve afschrijving	(4.939)	(4.850)
BOEKWAARDE 31 DECEMBER	194	236

AFSCHRIJVINGSPERCENTAGES

De volgende afschrijvingspercentages worden gehanteerd: software (20%).

MATERIËLE VASTE ACTIVA (3)

Het verloop van deze post is als volgt:

	Verbouwing	Inventaris	Hardware	Totaal 2013	Totaal 2012
Boekwaarde 1 januari	57	53	102	212	332
Investerings	0	10	81	91	41
Desinvesteringen	0	0	0	0	(702)
Afschrijvingen	(40)	(22)	(59)	(120)	(156)
Afschrijvingen desinvesteringen	0	0	0	0	697
BOEKWAARDE 31 DECEMBER	17	41	124	182	212

	Verbouwing	Inventaris	Hardware	Totaal 2013	Totaal 2012
Aanschafwaarde	121	244	396	761	671
Cumulatieve afschrijving	(104)	(203)	(272)	(579)	(459)
BOEKWAARDE 31 DECEMBER	17	41	124	182	212

AFSCHRIJVINGSPERCENTAGES

De volgende afschrijvingspercentages worden gehanteerd: verbouwing (20%), inventaris (20%), hardware (33,33%). De investeringen hebben met name betrekking op de vervanging van hardware.

FINANCIËLE VASTE ACTIVA (4)

Verloop te verrekenen tekort

	2013
SALDO 1 JANUARI	11.054
Exploitatielasten, diverse baten en financieel resultaat	6.057
Inhouding administratiekosten doorbetaling muziekjaar 2012	(6.042)
Inhouding administratiekosten doorbetaling voorgaande muziejaren	(2.982)
Inhouding administratiekosten kasstromen kalenderjaar 2013 en vrijval afgesloten jaren	(1.465)
Vrijval verplichting Thuis kopie	(418)
SUBTOTAAL	(10.907)
EINDSTAND 31 DECEMBER	6.204

Het te verrekenen tekort zal worden ingelopen door het verschil tussen de 16 procent kosteninhouding en de jaarlijkse exploitatielasten van het bureau gesaldeerd met de diverse baten en het financieel resultaat. Gezien het feit dat er nog een te verrekenen tekort uit het verleden bestaat is het inhoudingspercentage hoger dan noodzakelijk voor de dekking van de exploitatie. Tevens vindt er 16 procent kosteninhouding plaats over de open muziejaren. Tot slot kan besloten worden om de niet-geclaimde gelden aan het einde van de verjaringstermijn ten gunste te brengen van het te verrekenen tekort. Het te verrekenen tekort zal met deze extra kosteninhouding worden verlaagd. Het te verrekenen tekort kent een overwegend langlopend karakter. In het Mutatieoverzicht te verdelen rechtenopbrengsten is de kosteninhouding berekend op basis van de repartitie. Het te verrekenen tekort wordt berekend op de kasontvangsten.

DEBITEUREN (5)

	2013	2012
Debiteuren	3.604	6.006
Voorziening Debiteuren	(1.485)	(2.372)
NETTO DEBITEURENSTAND 31 DECEMBER	2.119	3.634

Verloop debiteuren en voorziening debiteuren

VERLOOP DEBITEUREN PER	2013	2012
Beginstand 1 januari	6.006	6.364
Gefactureerde licentie-inkomsten	63.510	58.016
Ontvangsten	(66.293)	(57.382)
Afgeboekt ten laste van de voorziening	(140)	(1.287)
Overig	521	295
EINDSTAND 31 DECEMBER	3.604	6.006

VERLOOP VOORZIENING DEBITEUREN	2013	2012
Beginstand 1 januari	2.372	2.775
Afgeboekte debiteuren	(140)	(1.287)
Vrijval / Toevoeging	(747)	884
EINDSTAND 31 DECEMBER	1.485	2.372

NETTO DEBITEUREN	2.119	3.634
-------------------------	--------------	--------------

Als gevolg van het doorvoeren van een aantal proceswijzigingen in het debiteurenbeheer begin 2013, is de debiteurenstand van € 6.006 duizend teruggelopen naar € 3.604 duizend. Uitgedrukt in dagen is dit een daling van zeventien dagen. De voorziening is vastgesteld op basis van verwachte oninbare debiteuren. Tevens is rekening gehouden met de verwachte (gerechtelijke) incassokosten, opgenomen onder de overlopende passiva, die bij de afwikkeling gemaakt dienen te worden. De afgeboekte debiteuren betreffen vorderingen waarvan is gebleken dat deze definitief niet geïncasseerd kunnen worden. Doordat de debiteurenpositie is teruggebracht is ook de voorziening aangepast, resulterend in een daling van € 747 duizend.

OVERLOPENDE VORDERINGEN EN ACTIVA (6)

	2013	2012
Te ontvangen rente	288	200
Vooruitbetaalde kosten	172	95
Leningen Projecten Sena Muziekproductiefonds	48	15
Overigen	49	55
OVERLOPENDE ACTIVA 31 DECEMBER	557	365

Bij toekenning van gelden vanuit het Sena Muziekproductiefonds geldt dat een derde deel een lening betreft welke na twee jaar terugbetaald dient te worden.

LIQUIDE MIDDELEN (7)

	2013	2012
Spaarrekening/Deposito	59.500	40.628
Rekening-courant	2.261	3.201
LIQUIDE MIDDELEN 31 DECEMBER	61.761	43.829

De stijging van de liquide middelen heeft zowel te maken met de latere buitenlandse repartitie, de stijging in de gefactureerde licentie-inkomsten en door de verbetering van de debiteurenprocessen die geleid hebben tot een afname van de debiteurenpositie. De liquide middelen zijn met uitzondering van een deposito van € 4,9 miljoen direct beschikbaar. Conform het door Sena opgestelde beleid zijn de liquide middelen ondergebracht bij meerdere banken.

LANGLOPENDE VERPLICHTINGEN / SOCIAAL-CULTURELE PROJECTEN (8)

Deze post is gebaseerd op een besluit van de respectievelijke secties en betreft een reservering voor Sociaal-Culturele doelstellingen voor uitvoerende kunstenaars en producenten. De besteding van deze gelden valt onder de verantwoordelijkheid van de respectievelijke sectie-afgevaardigden. De post is gevormd uit de voor repartitie beschikbare bedragen met betrekking tot de muziek gebruikperiodes tot en met 2004. Daarnaast wordt er vanaf 2005 drie procent van het beschikbare bedrag voor repartitie van uitvoerende kunstenaars als vooraf trek toegevoegd aan de voorziening. In 2013 is voorts een bedrag van € 0,2 miljoen van het beschikbare bedrag voor repartitie van producenten toegevoegd aan de sociaal-culturele doelstelling.

	Uitvoerende kunstenaars	Producenten	Totaal 2013	Totaal 2012
Saldo per 1 januari	3.671	0	3.671	3.646
Toevoegingen gezamenlijke projecten	191	191	382	285
Toevoegingen boekjaar	594	50	644	565
SUBTOTAAL	4.456	241	4.697	4.496
Bestedingen gezamenlijke projecten	(191)	(191)	(382)	(285)
Bestedingen boekjaar	(1.012)	(50)	(1.062)	(540)
SUBTOTAAL	3.253	0	3.253	3.671
Leningdeel Sena Muziekproductiefonds	48	-	48	15
SALDO PER 31 DECEMBER	3.301	0	3.301	3.686

SoCu uitgesplitst per jaar	Saldo 1 januari	Toevoeging	Onttrekking	Saldo 31 december
t/m 2010	3.139	0	0	3.139
2011	0	0	0	0
2012	532	0	(532)	0
2013	0	1.026	(912)	114
SOCU TOTAAL	3.671	1.026	(1.444)	3.253

Deze post heeft een overwegend langlopend karakter aangezien het saldo ultimo 2010 zijnde € 3,1 miljoen geen verjaringstermijn kent. De vanaf 2011 opgebouwde reserveringen dienen in lijn met het CBO-Keurmerk binnen 3 jaar te worden besteed. Het bedrag van € 114 duizend kent om die reden een kortlopend karakter.

De bestedingen in 2013 hadden betrekking op de volgende projecten respectievelijk bestemmingen:

GEZAMENLIJKE PROJECTEN

Amsterdam Dance Event (ADE)
Gouden Notekraker
Edison Pop
Stichting BREIN

UITVOERENDE KUNSTENAARS

25 jaar Friesland Pop
Beeckestijnpop
Buma NL
Buma Rotterdam Beats
Clash of the Titans
De Nederlandse Toonkunstenaarsbond (Ntb)
De Popprijs
Documentaire Misha
Eddy Christiani Award (ECA)
European Jazz Competition
European Talent Exchange Programme (ETEP)
Festival d-Vers
FNV KIEM
Freeze Festival
High School Music Competition
House in Harmony
IJssel Stroomt Over
Internationaal Kamermuziekfestival Schiermonnikoog
Into The Tune
Jazzdag
Jazzfest Amsterdam
Kids Jazz
Local Heroes
Masterclasses Muzikaal Ondernemen
Muziekzorg.nl

PRODUCENTEN

Edison Pop

Muzikantendag on Tour
Nationaal Comité 4 en 5 mei - Talent Stages
Nationaal Jeugd Jazz Orkest
Noord Zie Jazz Festival
Platform Makers
Pop met beleid 2.0
Popunie Live
Say Jazz Be Jazz Live Jazz
Sena Muziekproductiefonds
Sena Performers PopNL Award
Sena Young Talent Guitar Awards
Sodom Rocks
Sound of Music Festival
Stichting Amersfoort Jazz
Stukafest Utrecht
SubLime FM
Summer Jazz
Toonzetters
U Jazz festival
Uilenburger Concerten
VESTROCK
VOLT Buitenspelen voor de GRAP
World Blend Café
Jazz in Duketown
Wereldjazz Festival

KORTLOPENDE VERPLICHTINGEN

VERPLICHTING TERZAKE VAN DOORBETALING (9)

De repartitieverplichting heeft een meerjarig maar overwegend kortlopend karakter. Het moment van uitbetalen van deze verplichting hangt af van de ontvangst van de debiteuren en de besluitvorming omtrent doorbetalen aan de aangeslotenen. De doorbetaling is afhankelijk van de status van het repartitieproces (het moment van verwerken van de claims van rechthebbenden en het verwerken van de playlists). De post 'Nog niet betaalbaar' heeft betrekking op de debiteurenpositie.

SPECIFICATIE TOEVOEGING REPARTITIEVERPLICHTING	2013
GEFACTUREERDE LICENTIE-INKOMSTEN	63.510
Vrijval debiteuren voorziening	747
	64.257
Ingehouden kosten	
Inhouding administratiekosten doorbetaling muziekjaar 2012	(6.042)
Inhouding administratiekosten doorbetaling voorgaande muziekjaren	(2.982)
Inhouding administratiekosten kasstromen kalenderjaar 2013 en vrijval afgesloten jaren	(1.465)
TOTAAL INGEHOUDEN KOSTEN	(10.489)
VRIJVAL VERPLICHTING THUISKOPIE	(418)
DIVERSE BATEN BUITENLAND	(257)
SALDO - TOEVOEGING REPARTITIEVERPLICHTING	53.093
Het saldo wordt als volgt toegekend:	
Artikel 7 WNR	40.614
Buitenland	12.897
Thuiskopie	(418)
SALDO - TOEVOEGING REPARTITIEVERPLICHTING	53.093

	Betaalbaar			Nog niet Betaalbaar	Totaal 2013
	Art. 7 WNR	Buitenland	Thuiskopie		
STAND PER 31 DECEMBER 2012	46.126	2.227	870	3.634	52.857
TOTAAL DOORBETAALD	(33.935)	(6.079)	(23)	0	(40.037)
Saldo repartitie crediteuren	0	0	0	0	0
Mutatie debiteuren	1.515	0	0	(1.515)	0
Toevoeging aan Sociaal-Culturele doelstellingen	(1.069)	0	0	0	(1.069)
Toevoeging repartitieverplichting	40.614	12.897	(418)	0	53.093
STAND PER 31 DECEMBER 2013	53.251	9.045	429	2.119	64.844

De verdeling en betaling van de vergoedingen heeft plaatsgevonden op basis van het repartitiereglement (zie toelichting op pagina 38 van het jaarverslag).

REPARTITIEVERPLICHTING ARTIKEL 7 WNR

De te verdelen gelden onderverdeeld per gebruiksjaar van muziek. Deze uitsplitsing van de repartitieverplichting is een vereiste van het College van Toezicht Auteurs- en naburige rechten als ook voor het verkrijgen van het CBO-Keurmerk.

Dubbele claims tot en met 2006 en 2009	(62)
2007	258
2008	826
2010	1.960
2011	3.235
2012	7.605
2013	39.429
TOTAAL NETTO DOOR TE BETALEN	53.251

Sinds 2009 bedraagt de verjaringstermijn 3 jaar na afloop van het muziekjaar. Tot muziekjaar 2009 betrof de verjaringstermijn 5 jaar. Gedurende 2013 zijn de jaren 2006 en 2009 afgesloten, waarbij het saldo nog betrekking heeft op dubbele claims. De overige oude jaren die begin 2013 nog open stonden zijn gedurende 2013 financieel afgewikkeld. Gedurende 2014 zullen de jaren 2007 en 2010 afgesloten worden. Het saldo van muziekjaren 2007 en 2010 bedraagt € 2,2 miljoen. Sena heeft al het mogelijke in het werk gesteld om de rechthebbenden te traceren, echter zonder succes.

BUITENLAND

Sena ontvangt betalingen van buitenlandse naburige rechtenorganisaties met zeer uiteenlopende informatie op detailniveau. Het komt voor dat op een afrekening diverse gebruiks jaren van muziek worden uitbetaald. Gedurende 2013 heeft Sena haar processen aangepast waardoor het mogelijk is geworden om een uitsplitsing te tonen van de onverdeelde gelden. Voor het buitenland geldt dat ontvangsten in een kalenderjaar niet gelijk lopen met de muzikjaren. Tevens geldt dat door sommige landen de aangeleverde betalingspecificatie zeer gebrekkig is. Deze twee omstandigheden zijn de reden voor het gesplitst weergeven van de te verdelen gelden buitenland. Het totaal uit te keren bedrag is € 9,0 miljoen.

	Incassojaar	Muziekjaar
< 2007	37	197
2007	443	29
2008	90	56
2009	29	83
2010	46	81
2011	467	141
2012	147	112
2013	7.087	0
TOTAAL DOOR TE BETALEN	8.346	699

THUISKOPIE

Deze post betreft Thuiskopie vergoedingen. Op de verplichting heeft, in overleg met de Stichting Thuis kopie, een vrijval plaatsgevonden van € 418 duizend.

OVERIGE KORTLOPENDE VERPLICHTINGEN

	2013	2012
Crediteuren	735	773
Belastingen en premies sociale verzekeringen	282	510
Overlopende passiva (10)	1.855	1.504

De belangrijkste posten die onder de overlopende passiva vallen zijn reserveringen voor onder andere gefactureerde licentie-inkomsten, incassokosten, externe adviseurs en reserveringen voor in 2013 ontstane claims.

NIET UIT DE BALANS BLIJKENDE VERPLICHTINGEN

Per 31 december 2013 zijn de volgende, niet uit de balans blijken de, verplichtingen aangegaan:

	< 1 jaar	1 - 5 jaar	> 5 jaar
Huur (looptijd t/m 03-2016)	276	345	
Leasecontracten auto's	80	93	
Kopieermachines (looptijd t/m 04-2017)	7	15	
Bankgarantie verhuurder		78	

TOELICHTING OP DE STAAT VAN BATEN EN LASTEN

DIVERSE BATEN (11)

In de staat van baten en lasten zijn onder de diverse baten, ontvangen vergoedingen voor activiteiten met betrekking tot ontvangen gelden vanuit het buitenland, de vergoedingen voor de diensten in opdracht van NVPI en Stichting NORMA, als diverse baten verantwoord.

SALARISSEN (12)

	2013	2012
Lonen en salarissen	2.383	2.119
Sociale lasten	405	387
Pensioenlasten	179	151
TOTAAL	2.967	2.657

Gemiddeld waren er in 2013 47,2 personen in dienst (2012: 43,7) hetgeen overeenkomt met 42,9 fte (2012: 41,9). Het gemiddeld aantal fte in 2013 is nader onder te verdelen in: 5,2 fte directie en ondersteuning, 9,7 fte commercie, 10,4 fte repartitie, 2,1 fte legal en 15,5 fte IT, business development, communicatie & pr en finance.

BEZOLDIGING BESTUUR

Naam	M.J. Bos	J.A. Moolhuijsen
Functie	Algemeen directeur	Financieel directeur
Duur dienstverband	1-1 t/m 31-12-2013	1-1 t/m 31-12-2013
Omvang dienstverband	100%	100%
Beloning	239	153
Sociale verzekeringspremies	9	9
Belastbare vaste en variabele onkostenvergoedingen	3	3
Uitgaven ten behoeve van beloningen betaalbaar op termijn	35	14
Bijtelling leaseauto	0	11
TOTAAL	286	190

In overeenstemming met de Wet toezicht en geschillenbeslechting collectieve beheersorganisaties auteurs- en naburige rechten en het CBO-Keurmerk zijn de salarisgegevens van de statutaire directie weergegeven. In de Wet toezicht zijn bepalingen van de Wet normering bezoldiging topfunctionarissen publieke en semipublieke sector (WNT) van toepassing verklaard op collectieve beheersorganisaties.

MAILING- EN INCASSOKOSTEN (13)

De facturatie- en incassotrajecten voor individuele licentiehouders zijn door Sena uitbesteed aan het Service Centrum Auteurs- en Naburige rechten. De kosten hiervan zijn onder deze post opgenomen.

OVERIGE BEDRIJFSKOSTEN (14)

	2013	2012
Overige personeelskosten	509	461
Huisvestingskosten	250	305
Automatiseringskosten	66	57
Bureaukosten	188	159
Publiciteitskosten	450	336
Adviezen en diensten van derden	513	387
Algemene kosten	324	509
TOTAAL	2.300	2.214

OVERIGE EXPLOITATIELASTEN (15)

Hieronder vallen de afschrijving op (im)materiële vaste activa, bestuurskosten en het financiële resultaat. Voor de bestuurskosten geldt dat hier de kosten van de Raad van Toezicht en van de Raad van Aangeslotenen onder geboekt worden. Voor de Raad van Toezicht gold in 2013 dat de vaste vergoeding voor de voorzitter € 19,7 duizend bedroeg en € 11 duizend voor de overige leden. Het financieel resultaat bestaat bijna volledig uit rente-inkomsten van de spaarrekeningen en de deposito's.

BUDGET EXPLOITATIELASTEN (16)

(in duizenden euro's)	2013	BUDGET
Salarissen	(2.967)	(2.977)
Mailing- en incassokosten	(1.621)	(1.725)
Overige bedrijfskosten	(2.300)	(2.287)
Afschrijving (im)materiële vaste activa	(210)	(304)
Bestuurskosten	(131)	(139)
TOTAAL EXPLOITATIELASTEN	(7.229)	(7.432)

De exploitatielasten zijn € 203 duizend lager uitgekomen dan gebudgetteerd (2,7%). De lagere mailing- en incassokosten worden grotendeels veroorzaakt door een incidentele post, namelijk het vrijvallen van een voorziening. De lagere afschrijvingen worden verklaard door het feit dat er minder en op een later moment is geïnvesteerd.

VERBONDEN PARTIJEN

Sena is een samenwerkingverband aangegaan met Buma onder de naam Service Centrum Auteurs- en Naburige rechten. Beide partijen hebben zitting in het bestuur van het Service Centrum.

OVERIGE GEGEVENS

GEBEURTENISSEN NA BALANSDATUM

Na balansdatum heeft de Raad van Aangeslotenen op 7 maart 2014 besloten om de onverdeelde gelden uit 2007 en 2010 ten gunste van het te verrekenen tekort te brengen. Door uitvoerende kunstenaars en de producenten wordt evenveel bijgedragen.

Sena is in 2013 gestart met een project om een ISAE 3402-certificaat te verkrijgen voor haar repartitieproces. ISAE 3402 is een internationale standaard voor uitbesteding en waarborgt een correcte uitvoering van financiële en IT-processen. Als eerste CBO in Nederland is Sena er zeer recent in geslaagd om een Type 1-verklaring te verwerven. In 2014 zal een vervolg worden gegeven aan dit project met als doel om een Type 2-verklaring te verkrijgen. Hiermee wordt voor rechthebbenden een extra bevestiging verkregen van de betrouwbaarheid van het repartitieproces binnen Sena.

Hilversum, 7 maart 2014

Het Bestuur

M.J. Bos
J.A. Moolhuijsen

Raad van Toezicht

A. Wolfsen
C.G. Boot
C. van der Hoeven
A. de Jong
K.P. Ligtermoet
W.A.Q. Wanrooij

CONTROLEVERKLARING VAN DE ONAFHANKELIJKE ACCOUNTANT

Aan de Raad van Bestuur en Raad van Toezicht van Stichting ter Exploitatie van Naburige Rechten.

VERKLARING BETREFFENDE DE JAARREKENING

Wij hebben de in dit rapport opgenomen jaarrekening 2013 van Stichting ter Exploitatie van Naburige Rechten te Hilversum gecontroleerd. Deze jaarrekening bestaat uit de balans per 31 december 2013 en de staat van baten en lasten over 2013 met de toelichting, waarin zijn opgenomen een overzicht van de gehanteerde grondslagen voor financiële verslaggeving en andere toelichtingen.

Verantwoordelijkheid van het bestuur

Het bestuur van de entiteit is verantwoordelijk voor het opmaken van de jaarrekening die het vermogen en het resultaat getrouw dient weer te geven, alsmede voor het opstellen van het jaarverslag, beide in overeenstemming met Titel 9 Boek 2 van het in Nederland Geldende Wetboek (BW) en nader uitgewerkt in Richtlijn 640 'Organisaties zonder winststreven' van de Nederlandse Raad voor de Jaarverslaggeving. Het bestuur is tevens verantwoordelijk voor een zodanige interne beheersing als het noodzakelijk acht om het opmaken van de jaarrekening mogelijk te maken zonder afwijkingen van materieel belang als gevolg van fraude of fouten.

Verantwoordelijkheid van de accountant

Onze verantwoordelijkheid is het geven van een oordeel over de jaarrekening op basis van onze controle. Wij hebben onze controle verricht in overeenstemming met Nederlands recht, waaronder de Nederlandse controlestandaarden. Dit vereist dat wij voldoen aan de voor ons geldende ethische voorschriften en dat wij onze controle zodanig plannen en uitvoeren dat een redelijke mate van zekerheid wordt verkregen dat de jaarrekening geen afwijkingen van materieel belang bevat.

Een controle omvat het uitvoeren van werkzaamheden ter verkrijging van controle-informatie over de bedragen en de toelichtingen in de jaarrekening. De geselecteerde werkzaamheden zijn afhankelijk van de door de accountant toegepaste oordeelsvorming, met inbegrip van het inschatten van de risico's dat de jaarrekening een afwijking van materieel belang bevat als gevolg van fraude of fouten.

Bij het maken van deze risico-inschattingen neemt de accountant de interne beheersing in aanmerking die relevant is voor het opmaken van de jaarrekening en voor het getrouwe beeld daarvan, gericht op het opzetten van controlewerkzaamheden die passend zijn in de omstandigheden. Deze risico-inschattingen hebben echter niet tot doel een oordeel tot uitdrukking te brengen over de effectiviteit van de interne beheersing van de entiteit. Een controle omvat tevens het evalueren van de geschiktheid van de gebruikte grondslagen voor financiële verslaggeving en van de redelijkheid van de door het bestuur van de entiteit gemaakte schattingen, alsmede een evaluatie van het algehele beeld van de jaarrekening.

Wij zijn van mening dat de door ons verkregen controle-informatie voldoende en geschikt is om een onderbouwing voor ons oordeel te bieden.

Oordeel betreffende de jaarrekening

Naar ons oordeel geeft de jaarrekening een getrouw beeld van de grootte en samenstelling van het vermogen van Stichting ter Exploitatie van Naburige Rechten per 31 december 2013 en van het resultaat over 2013 in overeenstemming Titel 9 Boek 2 BW en nader uitgewerkt in Richtlijn 640 'Organisaties zonder winststreven' van de Nederlandse Raad voor de Jaarverslaggeving.

Utrecht, 7 maart 2014

BDO Audit & Assurance B.V.
namens deze,

w.g. Drs. M.N. de Groot RA

TOP 10 KLASSIEK

INTERNATIONAAL

1
SYMFONIE NO. 83 LA POULE - CONCENTUS MUSICUS WIEN

2
DE NOTENKRAKER, OPUS 71 -
KIROV ORKEST MARIINSKY THEATER ST. PETERSBURG

3
CLARINETCONCERT IN A GR, KV 622 -
SABINE MEYER & BERLINER PHILHARMONIKER

4
CONCIERTO DE ARANJUEZ - SHARON ISBIN

5
SHEHERAZADE OPUS 35 -
LEVITIN, SERGEI & KIROV ORCHESTRA

6
DIE MOLDAU - LONDON SYMPHONY ORCHESTRA

7
EINE KLEINE NACHTMUSIK, KV 525 -
ACADEMY OF ST. MARTIN IN THE FIELDS

8
SYMFONIE NO. 6 OPUS 68 PASTORALE -
WIENER PHILHARMONIKER

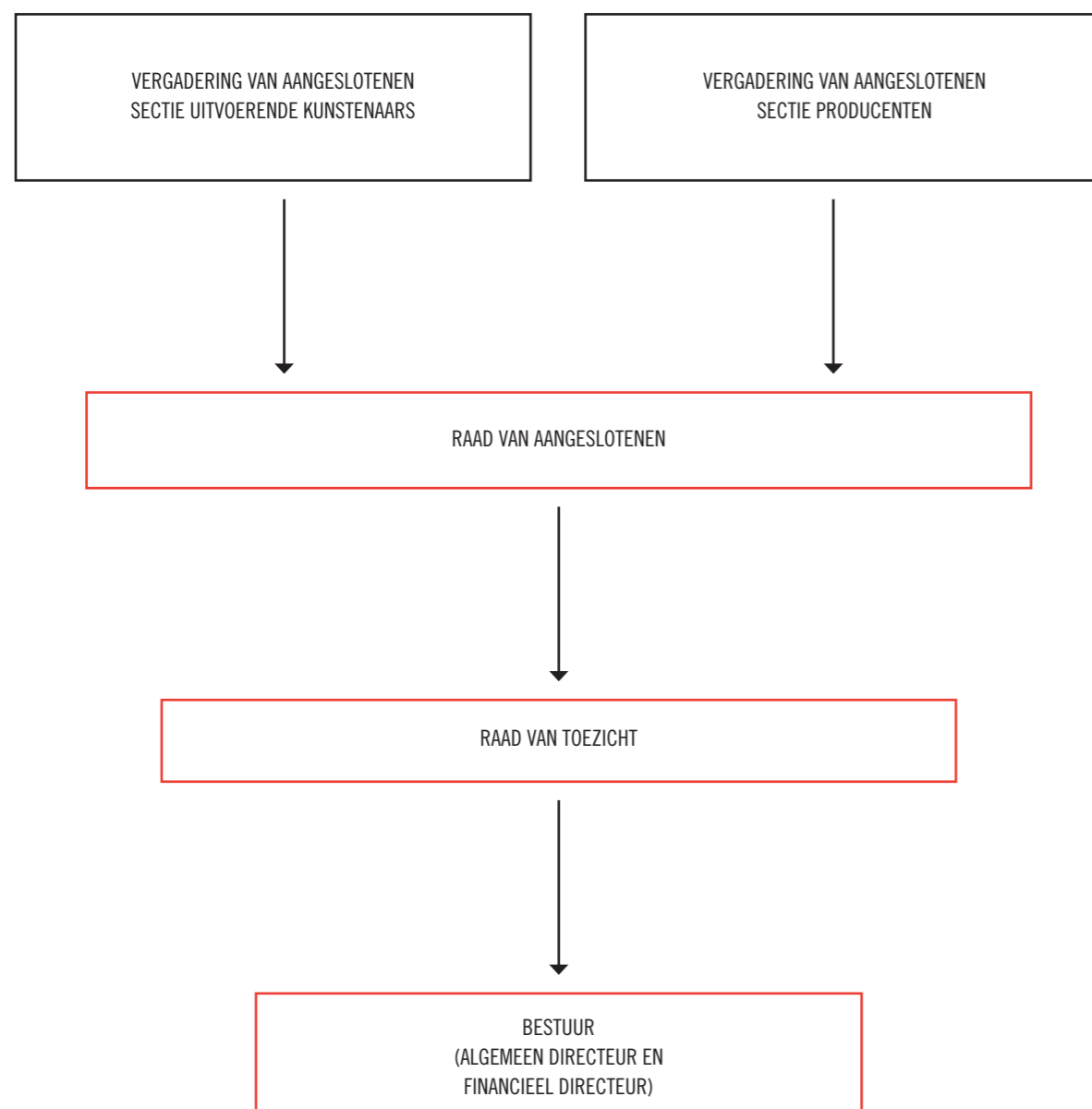
9
SYMFONIE NO. 3 IN F. GRT. T. OPUS 90 -
BOSTON SYMPHONY ORCHESTRA

10
CARMEN - ORCHESTRE DE L'OPÉRA BASTILLE



SHARON ISBIN
CONCIERTO DE ARANJUEZ

BESTUURSSTRUCTUUR SENA



RAAD VAN AANGESLOTENEN

Per 31 december 2013:

De heer drs. E.R. Angad-Gaur

Secretaris Raad van Aangeslotenen / Voorzitter van de sectie Uitvoerende Kunstenaars (bezoldigd)

(Neven)functies:

- 1 Muzikant / componist / tekstschrijver / publicist (bezoldigd)
- 2 Secretaris Ntb, VCTN en SPAN (bezoldigd)
- 3 Voorzitter Platform Makers (bezoldigd)
- 4 Secretaris Stichting Norma (bezoldigd)
- 5 Secretaris Scobema (bezoldigd)
- 6 Bestuurslid Stichting Leenrecht (bezoldigd)
- 7 Bestuurslid (secretaris) Stichting de Thuis kopie (bezoldigd)
- 8 Bestuurslid Kunsten 92
- 9 Bestuurslid Landelijke Thema Afdeling D66 Cultuur
- 10 Bestuurslid SONT (bezoldigd)
- 11 Redactie Sena Performers Magazine (bezoldigd)

De heer drs. R.J.T. van Beek

Lid Raad van Aangeslotenen / Sectie-afgevaardigde van de sectie Producenten (bezoldigd)

(Neven)functies:

- 1 Business Director 8ball Music (bezoldigd)
- 2 Bestuurslid STOMP
- 3 Bestuurslid Impala
- 4 Bestuurslid Ronde Tafel Vught
- 5 Bestuurslid Tilburgsche Heerenzitting

De heer M. Beets

Lid Raad van Aangeslotenen / Sectie-afgevaardigde van de sectie Uitvoerende Kunstenaars (bezoldigd)

(Neven)functies:

- 1 Bassist (bezoldigd)
- 2 Docent contrabas Codarts Rotterdam (bezoldigd)
- 3 Mede-eigenaar Maxanter Records VOF (bezoldigd)
- 4 Eigenaar Studio de Smederij, Zeist (bezoldigd)
- 5 Componist, arrangeur, producer (bezoldigd)

De heer P. Boertje

Voorzitter Raad van Aangeslotenen / Voorzitter van de sectie Producenten (bezoldigd)

(Neven)functies:

- 1 Mede-eigenaar Essential Dance Music BV (bezoldigd)
- 2 Mede-eigenaar Casual Solution BV (bezoldigd)
- 3 Eigenaar P. Boertje Holding BV (bezoldigd)
- 4 Raadslid / Vice-fractievoorzitter VVD Ridderkerk (bezoldigd)
- 5 Beleidsadviseur Dierenbescherming Rijnmond (bezoldigd)
- 6 Voorzitter STAP
- 7 Bestuurslid STOMP

De heer J.J.R.G. Brans MSc

Lid Raad van Aangeslotenen / Sectie-afgevaardigde van de sectie Producenten (bezoldigd)

(Neven)functie:

Manager Marketing & Business Analysis Universal Music Benelux (bezoldigd)

De heer R.P. Delfos

Lid Raad van Aangeslotenen / Sectie-afgevaardigde van de sectie Uitvoerende Kunstenaars (bezoldigd)

(Neven)functies:

- 1 Docent sax techniek en impro Koninklijk Conservatorium (bezoldigd)
- 2 Docent sax lichte muziek Artez Zwolle (bezoldigd)
- 3 Actief in diverse bands (Artvark, Houdini's, Jazzinvaders, Licksandbrains) (bezoldigd)
- 4 Diverse workshops bij Jazz International, e.e.a. op jaarbasis (bezoldigd)
- 5 Arrangeren en componeren, freelance (bezoldigd)
- 6 Radioprogramma Dutch Jazz bij SubLime FM (bezoldigd)

De heer ing. J.N. Favié CFM EMFC RC

Lid Raad van Aangeslotenen / Sectie-afgevaardigde van de sectie Producenten (bezoldigd)

(Neven)functies:

- 1 Managing Director Promogroup BV (bezoldigd)
- 2 Managing Director Pragmaxflex Holding BV (bezoldigd)
- 3 Interim Director U2 Limited (bezoldigd)

De heer R.A. Gruschke

Lid Raad van Aangeslotenen / Sectie-afgevaardigde van de sectie Producenten (bezoldigd)

(Neven)functies:

- 1 Vice President Global Collective Rights Beggars Group (bezoldigd)
- 2 Lid financiële commissie PPL
- 3 Lid distributiecommissie PPL

De heer A.C.M. Ruiter

Lid Raad van Aangeslotenen / Sectie-afgevaardigde van de sectie Uitvoerende Kunstenaars (bezoldigd)

(Neven)functies:

- 1 Bestuurslid BV Pop (onderdeel FNV/KIEM)
- 2 Bestuurslid beroepsvereniging Popauteurs.NL

De heer B. van Sandwijk

Lid Raad van Aangeslotenen / Sectie-afgevaardigde van de sectie Producenten (bezoldigd)

(Neven)functies:

- 1 Financieel directeur Sony Music (bezoldigd)
- 2 Penningmeester STAP

De heer M.C.J. ten Veen LL.B

Lid Raad van Aangeslotenen / Sectie-afgevaardigde van de sectie Producenten (bezoldigd)

(Neven)functies:

- 1 Director of Business and Legal Affairs Warner Music Benelux (bezoldigd)
- 2 Lid Raad van Bestuur SIMIM België
- 3 Lid Raad van Bestuur Imagia België
- 4 Lid juridische commissie NVPI
- 5 Lid copyrightcommissie NVPI

Mevrouw A. Verheggen

Lid Raad van Aangeslotenen / Sectie-afgevaardigde van de sectie Uitvoerende Kunstenaars (bezoldigd)

(Neven)functies:

- 1 Senior beleidsmedewerker Ntb (bezoldigd)
- 2 Voorzitter Stichting JA
- 3 Voorzitter Stichting Dutch Jazz Competition
- 4 Voorzitter Stichting European Jazz Competition
- 5 Secretaris Stichting Jazz NL
- 6 Redactie Sena Performers Magazine (bezoldigd)

Mevrouw S. Vierstra

Lid Raad van Aangeslotenen / Sectie-afgevaardigde van de sectie Uitvoerende Kunstenaars (bezoldigd)

(Neven)functies:

- 1 Viool pedagoog (bezoldigd)
- 2 Violiste allround en Personal Coach (bezoldigd)
- 3 Clubmanager SGV vrijwilligster

De heer E. Winkelmann

Lid Raad van Aangeslotenen / Sectie-afgevaardigde van de sectie Uitvoerende Kunstenaars (bezoldigd)

(Neven)functies:

- 1 Bassist Metropole Orkest (bezoldigd)
- 2 Bestuurslid Ntb

RAAD VAN TOEZICHT

De heer drs. E.H.T.M. Nijpels

Onafhankelijk voorzitter Raad van Toezicht (bezoldigd) - tot en met 31 december 2013

(Neven)functies:

- 1 Voorzitter NLingenieurs (bezoldigd)
- 2 Voorzitter Raad van Toezicht Wetsus (bezoldigd)
- 3 Voorzitter Papierrecycling Nederland en VRN (bezoldigd)
- 4 Voorzitter KBb educatief (bezoldigd)
- 5 Lid Dagelijks en Algemeen Bestuur VNO-NCW
- 6 Lid Urgenda Platform
- 7 Voorzitter Thuiswinkel.org (bezoldigd)

Voor een volledig overzicht van de functies van de heer Nijpels: www.nlingenieurs.nl

De heer mr. A. Wolfsen MPA

Onafhankelijk voorzitter Raad van Toezicht (bezoldigd) - vanaf 1 januari 2014

(Neven)functies:

- 1 Voorzitter Raad van Toezicht Jantje Beton
- 2 Voorzitter Raad van Toezicht Expertisecentrum Forensische Psychiatrie (bezoldigd)
- 3 Voorzitter Letselschaderaad
- 4 Lid Raad van Advies College Bescherming Persoonsgegevens (bezoldigd)

De heer C.G. Boot RA

Onafhankelijk financieel deskundig lid Raad van Toezicht (bezoldigd)

(Neven)functies:

- 1 CFO Koninklijke Joh. Enschedé (bezoldigd)
- 2 Lid van de adviesraad Van Ede & Partners van de vestiging Arnhem
- 3 Lid Raad van Commissarissen Hoekstra Krantendruk (bezoldigd)

De heer drs. C. van der Hoeven

Lid Raad van Toezicht, Producenten (bezoldigd)

(Neven)functies:

- 1 CEO / President Universal Music Benelux (bezoldigd)
- 2 Voorzitter NVPI Audio
- 3 Bestuurslid NVPI Federatie

De heer ir. A. de Jong

Lid Raad van Toezicht, Producenten (bezoldigd)

(Neven)functies:

- 1 Algemeen Directeur Challenge Records International B.V. (bezoldigd)
- 2 Algemeen Directeur New Arts International B.V. (bezoldigd)
- 3 Vice-voorzitter NVPI Audio
- 4 Bestuurslid NVPI Federatie
- 5 Secretaris STOMP
- 6 DGA Knockwood B.V.

De heer K.P. Ligtermoet

Lid Raad van Toezicht, Uitvoerende Kunstenaars (bezoldigd)

(Neven)functies:

- 1 PINT Performers Interests Consultancy (bezoldigd)
- 2 Bestuurslid Stichting BREIN (bezoldigd)
- 3 Voorzitter EEGA

De heer mr. W.A.Q. Wanrooij

Lid Raad van Toezicht, Uitvoerende Kunstenaars (bezoldigd)

(Neven)functies:

- 1 Uitvoerend Secretaris Stichting Federatie Auteursrechtbelangen (bezoldigd)
- 2 Consultant / projectmanager World Intellectual Property Organization (bezoldigd)
- 3 Lid IP Commission International Chamber of Commerce
- 4 Lid Koning Willem III Kring

Vier Leden van de Raad van Toezicht zijn door de sectie-afgevaardigden in de Raad van Aangeslotenen benoemd. De onafhankelijk voorzitter en het onafhankelijk financieel deskundig lid worden door de vier door de sectie-afgevaardigden benoemde Leden van de Raad van Toezicht benoemd.

BESTUUR

De heer drs. M.J. Bos

Algemeen Directeur (bezoldigd)

(Neven)functies:

- 1 Voorzitter Stichting Service Centrum Auteurs- en Naburige rechten
- 2 Penningmeester Algemeen Bestuur VOI©E

De heer J.A. Moolhuijsen

Financieel Directeur (bezoldigd)

(Neven)functie:

Bestuurslid Stichting Service Centrum Auteurs- en Naburige rechten

COLLEGE VAN TOEZICHT COLLECTIEVE BEHEERS-ORGANISATIES AUTEURS- EN NABURIGE RECHTEN

Voorzitter

De heer drs. J.W. Holtslag

Leden

De heer mr. J.L.R.A. Huydecoper

De heer dr. M. Sanders

De heer H.B. van der Veen RA

Secretaris

De heer mr. H.F.R. van Heemstra

Directeur

De heer dr. V.L. Eiff

1. PROFIELSCHETS RAAD VAN TOEZICHT

Sena incasseert namens nationale en internationale artiesten en platenproducenten een vergoeding wanneer hun muziek buiten de huiselijke kring ten gehore wordt gebracht. Hierbij kan gedacht worden aan het gebruik van muziek in winkels, supermarkten, cafés en discotheken maar ook op radio- en televisiezenders. Sena is door het Ministerie van Justitie aangewezen om uitvoering te geven aan de Wet op de naburige rechten en doet dit sinds 1 juli 1993. De inkomsten worden tegen zo laag mogelijke kosten op basis van de playlists van radio- en televisiestations en aan de hand van wettelijk goedgekeurde reglementen doorbetaald aan de rechthebbende artiesten en producenten in binnen- en buitenland.

Omvang en samenstelling Raad van Toezicht

De Raad van Toezicht bestaat uit zes personen, waaronder een onafhankelijk voorzitter en een financieel deskundig lid. De leden worden benoemd voor een periode van vier jaar en zijn eenmaal voor eenzelfde periode herbenoembaar. De leden van de Raad van Toezicht kunnen geen deel uitmaken van het bestuur of de Raad van Aangeslotenen. De Raad van Toezicht vergadert ten minste vier maal per jaar.

Resultaatgebieden Raad van Toezicht

- Het toezicht houden op het beleid van het bestuur en op de algemene gang van zaken binnen de stichting, met de daarbij behorende aandacht voor resultaten, prestaties en risico's;
- Het gevraagd en ongevraagd adviseren van het bestuur en optreden als klankbord;
- De toetsing van belangrijke strategische, organisatorische, financiële, personele en performance beslissingen;
- Het toezicht houden op naleven van relevante wet- en regelgeving;
- Het toezicht houden op naleving van de Richtlijnen goed bestuur en integriteit CBO's;
- Het voldoen aan de eisen van de financiële verslaggeving, interne controle en risicobeheersing;
- Het benoemen, schorsen en ontslaan van het bestuur, evenals het optreden als bevoegd werkgever van het bestuur.

Functievereisten van de leden van de Raad van Toezicht

- Bestuurlijke en toezichthoudende kwaliteiten en beleidsmatig inzicht;
- Gevoel voor politieke en bestuurlijke verhoudingen;
- Het op hoofdlijnen kunnen functioneren als klankbord voor het bestuur;
- Kennis en ervaring in bestuurlijke besluitvormingsprocessen;
- Kennis om de bedrijfsresultaten in algemene zin op onafhankelijke wijze te beoordelen;
- Bestuurlijke kennis en ervaring;
- Inzicht in strategische afwegingsprocessen;
- Kunnen werken in teamverband;
- Beschikken over eigenschappen als discussievaardigheid, vergadervaardigheid, besluitvaardigheid en communicatievaardigheid;
- Belangstelling voor de muzieksector en het auteurs- en naburig recht in brede zin;
- Ervaring met (administratieve) organisaties waar grootschalige dataverwerking plaatsvindt;
- Affiniteit tot bedrijfsvoering in een (duidelijke) taakafbakening tussen de Raad en het Bestuur;
- Academisch werk- en denkniveau; brede maatschappelijke belangstelling;
- Integer en onafhankelijk;
- Beschikkend over (helikopterview) kwaliteiten voor een toezichthouder van een complexe organisatie.

2. PROFIELSCHETS RAAD VAN AANGESLOTENEN

Omvang en samenstelling Raad van Aangeslotenen

De Raad van Aangeslotenen wordt gevormd door sectie-afgevaardigden van de sectie Uitvoerende Kunstenaars en sectie-afgevaardigden van de sectie Producenten. Elke sectie heeft ten minste vijf en maximaal zeven sectie-afgevaardigden; dit aantal dient te allen tijde gelijk te zijn. De huidige omvang van de Raad van Aangeslotenen bestaat uit veertien sectie-afgevaardigden. De leden van de Raad van Aangeslotenen worden benoemd door de Vergadering van Aangeslotenen van de betreffende sectie voor een periode van vier jaar en zijn tweemaal voor eenzelfde periode herbenoembaar. De kandidaatstelling kan plaatsvinden op voordracht van de oprichtende organisaties. Aangeslotenen kunnen eveneens kandidaten voor vrije zetels en/of tegenkandidaten stellen.

Om (tegen)kandidaten zich een beeld te kunnen laten vormen van de voornaamste resultaatgebieden van de Raad van Aangeslotenen is onderstaand profiel opgesteld met daarin de meest wenselijke competenties en ervaringskenmerken. De leden van de Raad van Aangeslotenen kunnen geen deel uitmaken van het Bestuur of de Raad van Toezicht. De Raad van Aangeslotenen vergadert ten minste vier maal per jaar.

Resultaatgebieden Raad van Aangeslotenen

- Het toezicht houden op het algemeen beleid ten aanzien van aangelegenheden die de secties in het bijzonder regarderden;
- Het wijzigen en vaststellen van repartitiereglementen;
- Het vaststellen van de jaarrekening, jaarplan en de begroting;
- Het gevraagd en ongevraagd adviseren van het bestuur;
- Het benoemen, schorsen en ontslaan van vier leden van de Raad van Toezicht (twee door de sectie-afgevaardigden van de sectie Uitvoerende Kunstenaars en twee door de sectie-afgevaardigden van de sectie Producenten).

Wenselijke competenties van de leden van de Raad van Aangeslotenen

- Kennis en ervaring in bestuurlijke en beleidsmatige besluitvormingsprocessen;
- Kennis om de bedrijfsresultaten in algemene zin op onafhankelijke wijze te beoordelen;
- Inzicht in strategische afwegingsprocessen;
- Kunnen werken in teamverband;
- Beschikken over eigenschappen als discussievaardigheid, vergadervaardigheid, besluitvaardigheid en communicatievaardigheid.

3. OVEREENKOMSTEN MET BUITENLANDSE ORGANISATIES PER DECEMBER 2013

Ten behoeve van **Uitvoerende Kunstenaars** zijn met de volgende buitenlandse organisaties overeenkomsten gesloten:

LAND	ORGANISATIE
Argentinië	AADI
België	Playright
Brazilië	Abramus
Bulgarije	Prophon
Canada	Actra PRS - AFM
Denemarken	GRAMEX
Duitsland	GVL
Estland	EEL
Finland	GRAMEX
Frankrijk	Adami
Frankrijk	Spedidam
Griekenland	Apollon
Griekenland	Erato
Hongarije	EJI
Ierland	RAAP
Japan	Geidankyo
Kroatië	Huzip
Letland	Laipa
Litouwen	Agata
Noorwegen	Gramo
Oekraïne	UMA/UMRL
Oostenrijk	LSG
Polen	STOART/SAWP
Portugal	GDA
Roemenië	Credidam
Rusland	VOIS
Slovenië	Zavod IPF
Slowakije	SLOVGRAM
Spanje	AIE
Tsjechië	Intergram
Uruguay	Sudei
USA	Sound Exchange
USA	AFM/AFTRA
USA	AARC
Verenigd Koninkrijk	PPL
IJsland	SFH
Zweden	SAMI
Zwitserland	SWISSPERFORM

Ten behoeve van **Independent Producenten** zijn met de volgende organisaties overeenkomsten gesloten:

LAND	ORGANISATIE
Australië	PPCA
België	SIMIM
Brazilië	Abramus
Bulgarije	Prophon
Denemarken	GRAMEX
Duitsland	GVL
Estland	EFU
Finland	GRAMEX
Frankrijk	SCPP
Griekenland	GRAMMO
Ierland	PPI
Italië	SCF
Jamaica	JAMMS
Japan	RIAJ
Letland	Laipa
Litouwen	Agata
Noorwegen	Gramo
Oekraïne	UMA/UMRL
Oostenrijk	LSG
Polen	ZPAV
Rusland	VOIS
Servië	O.F.P.S.
Slovenië	Zavod IPF
Spanje	Agedi
Taiwan	ARCO
Tsjechië	Intergram
Verenigd Koninkrijk	PPL
USA	AARC (PC/Audio)
USA	Sound Exchange
Zweden	IFPI Svenska

4. ALGEMENE INFORMATIE SENA

Op 29 september 1992 is bij notariële akte de Stichting ter Exploitatie van Naburige Rechten opgericht. De stichting heeft haar zetel te Hilversum. Op 9 juli 2012 zijn de statuten gewijzigd. De stichting heeft in haar statuten de volgende doelomschrijving opgenomen:

“De stichting stelt zich ten doel, zonder winstoogmerk voor zichzelf, het behartigen van de materiële en immateriële belangen van uitvoerende kunstenaars en producenten ter zake van de uitoefening en handhaving van hun naburige rechten.”

1. De stichting tracht dit doel te bereiken door:

- a. de uitoefening en handhaving van aan de stichting toevertrouwde rechten en aanspraken, daaronder begrepen de inning en verdeling van de billijke vergoeding in de zin van artikel 7 van de wet;
 - b. het nastreven van handhaving en verbetering van de nabuurrechtelijke bescherming in de ruimste zin des woords, zowel nationaal als internationaal, van uitvoerende kunstenaars en producenten.
2. De stichting kan inzake de in lid 1 onder a. genoemde handelingen ten eigen name in rechte optreden, ongeacht op grond van welke titel zij de haar toevertrouwde rechten en aanspraken exploiteert en handhaaft.
3. De stichting is bevoegd ter verwezenlijking van haar doelstelling de navolgende middelen aan te wenden:
- a. het in samenwerking met de oprichtende organisaties ondernemen of doen ondernemen van activiteiten ter verbetering van de sociale en sociaal-economische positie van de houders van naburige rechten, daaronder begrepen maatregelen die een cultureel doel beogen;

- b. terzake van de in dit artikel bedoelde vergoedingen verdelingsreglementen op te stellen en deze reglementen uit te voeren of te doen uitvoeren;
 - c. het oprichten en in stand houden van een bureau ter uitvoering van de werkzaamheden van de stichting dan wel het geheel of gedeeltelijk uitbesteden van zodanige werkzaamheden aan derden;
 - d. andere middelen die tot haar doel bevorderlijk zijn.
4. De stichting is bevoegd ter verwezenlijking van haar doelstelling zowel in als buiten Nederland werkzaam te zijn.
5. De stichting is bevoegd tot het aangaan van overeenkomsten met buitenlandse organisaties van soortgelijke aard.
6. De stichting is bevoegd tot het deelnemen in nationale en internationale organisaties op het terrein van de intellectuele eigendomsrechten in het algemeen, en de naburige rechten in het bijzonder.

Op 1 juli 1993 is de ‘Wet op de naburige rechten’ (WNR) bij Koninklijk Besluit van kracht geworden. De WNR beschermt onder andere de belangen van producenten en uitvoerenden van muziekstukken.

De Minister van Justitie heeft Sena aangewezen als enige instantie die krachtens de WNR vergoedingen voor tweede gebruik mag innen en verdelen.

De jaarrekening is opgesteld onder verantwoordelijkheid van het bestuur, goedgekeurd door de RvT en vastgesteld door de RvA. De jaarrekening is ter kennisname beschikbaar voor de Vergaderingen van Aangeslotenen.

COLOFON

Adres

Catharina van Renneslaan 20
1217 CX Hilversum

035-625 1700
sena@sena.nl
www.sena.nl

Hoofredactie

Melanie van de Kuinder, Sena

Vormgeving

Fellows

Fotografie

Peter Blok (foto Nederlands Blazers Ensemble)
Dennis Branko (foto Gers Pardoel)
Anne Dokter (foto Koninklijk Concertgebouworkest)
Boo George (foto Birdy)
Marc de Groot (foto Trijntje Oosterhuis)
J. Henry Fair (foto Sharon Isbin)
Carli Hermès (foto Armin van Buuren)
Mechteld Jansen (foto Raccoon)
Michiel van Nieuwkerk (foto Combattimento Consort Amsterdam)
Robert Peek (foto Richard Speetjens, RPHO)
Paul Tolenaar (foto Will Maas)
Mark Uyl (foto Miss Montreal)
Universal Music (foto's Afrojack, Anouk, Kane, Keane)

De top-10 lijsten in dit jaarverslag zijn samengesteld op basis van de playlists van radio- en televisiestations in 2012.

