

# Elk nummer telt.



Jaarverslag

2012

1993 ▶▶ 2013

Sena

# ► Inhoud

VERSLAG VAN HET BESTUUR	4
VERSLAG VAN DE RAAD VAN TOEZICHT	10
VERSLAG VAN DE RAAD VAN AANGESLOTENEN	14
MUZIEK WERKT	18
SOCIAAL-CULTURELE PROJECTEN	20
TOELICHTING OP DE RESULTATEN 2012	22
Algemene Licenties	23
Media / Nieuwe Media	25
Buitenland	26
Thuiskopie	28
DE DOORBETALING	30
Repartitie	30
DE EXPLOITATIE	31
De exploitatie	31
OVER SENA	32
Repartitie	32
Besturingsmodel en toetsing repartitiereglement	33
JAARREKENING 2012	34
KASSTROOMOVERZICHT	35
BALANS PER 31 DECEMBER 2012	36
STAAT VAN BATEN EN LASTEN	38
GECONSOLIDEERDE GRONDSLAGEN VAN WAARDERING EN RESULTAATBEPALING	40
TOELICHTING OP HET KASSTROOMOVERZICHT	42
TOELICHTING OP DE BALANS PER 31 DECEMBER 2012	43
TOELICHTING OP DE STAAT VAN BATEN EN LASTEN	52
OVERIGE GEGEVENS	54
Gebeurtenissen na balansdatum	54
Controleverklaring	55
PERSONALIA EN RELEVANTE ACTIVITEITEN	56
BIJLAGEN	60
1. Profielschets Raad van Toezicht	60
2. Profielschets Raad van Aangeslotenen	61
3. Overeenkomsten met buitenlandse organisaties per december 2012	62
4. Algemene informatie Sena	63

## COLOFON

<b>Teksten</b>	Sena
<b>Redactie</b>	De Nieuwe Lijn
<b>Vormgeving</b>	Fellows
<b>Fotografie</b>	3FM, 538, H.P. van Velthoven (BLØF), Ali Mousavi (DJ Isis), Marco Borggreve (Metropole Orkest), CliniClowns

Sena feliciteert alle in dit jaarverslag geportretteerde jubilarissen.

# ► Verslag van het Bestuur

## 20 jaar jong

In 2012 was het twintig jaar geleden dat Sena officieel werd opgericht. De oprichting destijds liep vooruit op de invoering van de Wet op de naburige rechten in 1993. In 2012 werd het transformatieproces naar een nieuw Sena afgerond. In de laatste fase van dat proces heeft Sena een nieuwe bestuursstructuur ingevoerd. Op 9 juli 2012 was deze een feit. Vanaf dat moment houdt de Raad van Aangeslotenen (RvA) het toezicht op Sena vanuit het perspectief van belangenbehartiging. Het toezicht op het bestuur is de verantwoordelijkheid van de Raad van Toezicht (RvT). Deze nieuwe organen hebben beide twee keer vergaderd in het tweede halfjaar van 2012.

## Nieuwe bestuursstructuur

Het Algemeen Bestuur droeg de statutaire verantwoordelijkheid tot 9 juli 2012 en heeft vijf keer vergaderd. Daarnaast waren er in heel 2012 negenentwintig bijeenkomsten van secties en commissies.

Tijdens de bestuursvergadering van 3 mei 2012 werd het besluit genomen om het inhoudingspercentage voor de open muziekjaren, ook voor reeds verrichte betalingen, te verhogen naar 16 procent. Dit besluit was onafwendbaar om het te verrekenen tekort (zie pagina 44) binnen een afzienbare periode in te lopen. Dit te verrekenen tekort is ontstaan door reorganisatiekosten in 2010, maar ook doordat er in de jaren voorafgaand aan 2010 teveel is doorbetaald. Het inhoudingspercentage was te laag om de toenmalige kosten te dekken.

In de Vergadering van Aangeslotenen d.d. 27 juni 2012 werd een toelichting gegeven op dit besluit. Daarnaast werden enkele wijzigingen in de repartitiereglementen voorgesteld die vooral samenhangen met de nieuwe bestuursstructuur.

Vanaf 9 juli 2012 is de directie van Sena statutair verantwoordelijk. In november werd de benoeming van Hans Moolhuijsen met ingang van 1 januari 2013 in de positie van Financieel Directeur aangekondigd. Daarmee zijn alle posities in de nieuwe bestuursstructuur ingevuld. Hiermee zijn de randvoorwaarden gecreëerd om Sena verder te ontwikkelen als professionele, klantgerichte en faire organisatie, van en voor muzikanten en producenten.

## Financiële resultaten

Ondanks alsmaar moeizamere economische omstandigheden is Sena in staat geweest om een groei in haar opbrengsten te realiseren ten opzichte van 2011. Bovendien heeft Sena aanzienlijk op kosten bespaard ten opzichte van het vorige jaar.

De daling van de netto-repartitiebetaling is te verklaren door de genoemde verhoging van het inhoudingspercentage met terugwerkende kracht vanaf 2006. De bruto-repartitiebetaling kwam ruim 4 procent hoger uit dan in 2011.

De debiteurenpositie was ultimo 2012 vergelijkbaar met de beginstand van het jaar. Zowel binnen het Service Centrum Auteurs- en Naburige rechten voor wat betreft de individuele licenties als binnen Sena (collectieve overeenkomsten en medialicenties) wordt er een zeer actief debiteurenbeleid gevoerd. Ondanks het record aantal faillissementen in 2012 is de afschrijving op de debiteuren beperkt gebleven.

## Wijziging structuur jaarrekening

Sena heeft traditiegetrouw de jaarrekening opgesteld op basis van zelf gekozen grondslagen. Met ingang van de jaarrekening 2012 is ervoor gekozen om de jaarrekening conform RJ640 (een specifiek voor stichtingen zonder winstoogmerk opgestelde regel waaronder ook alle bepalingen van Boek 2 Titel 9 van het Burgerlijk Wetboek vallen) op te stellen. Om meer inzicht in het inlopen van het te verrekenen tekort te verschaffen moest de structuur van de jaarrekening worden aangepast. Sena is lid van VOI@E, de brancheorganisatie van Nederlandse collectieve beheersorganisaties (CBO's) voor auteurs- of naburige rechten. Het streven is dat alle CBO's in de toekomst hun jaarrekening op dezelfde manier gaan opstellen. Door te conformeren aan RJ640 voldoet Sena hieraan.

## CBO-Keurmerk

In juli heeft het Keurmerkinstituut een audit gehouden bij Sena en het CBO-Keurmerk voor een jaar verlengd. Het CBO-Keurmerk is ontwikkeld binnen VOI@E. De Commissie van Belanghebbenden (twee afgevaardigden vanuit het bedrijfsleven, een vertegenwoordiger namens de CBO's, een vertegenwoordiger namens de rechthebbenden plus een onafhankelijk voorzitter) heeft aanbevelingen gedaan tot aanpassingen van de keurmerkcriteria. Deze zullen, indien overgenomen door de Algemene ledenvergadering, bij de eerstvolgende audits toegepast worden.

## Wetgeving en richtlijnen

Het auteurs- en naburig recht stond opnieuw op de agenda van 'politiek Den Haag'. De Wet Toezicht op Collectieve Beheersorganisaties is aangenomen door de Tweede Kamer. Staatssecretaris Teeven heeft een Algemene Maatregel van Bestuur uitgevaardigd waardoor de Thuis-kopieheffing op verschillende gegevensdragers van toepassing wordt. Het voornemen van de Staatssecretaris om tot een wettelijke verankering te komen van het 'downloadverbod', dat is het onrechtmatig verklaren van downloaden uit evident illegale bron, kon niet op een Kamermeerderheid rekenen. Ook niet nadat de samenstelling van de Tweede Kamer wijzigde als gevolg van de verkiezingen van 12 september 2012.

De Europese Commissie bracht in november 2012 een richtlijn uit getiteld 'Directive on collective rights management and multi-territorial licensing of rights in musical works for online uses'. Deze richtlijn is enerzijds minder vergaand dan het Nederlandse wetsvoorstel en gaat anderzijds van wezenlijk andere vertrekpunten uit. Sena verwacht dat als gevolg van de voortschrijdende digitalisering de fysieke landsgrenzen een steeds minder belangrijke rol gaan spelen. Daarom vindt Sena dat concurrentie tussen CBO's niet belemmerd mag worden door wezenlijke verschillen in nationale wetgeving.

## Streven naar continue verbetering

In 2012 is door Sena een (klant)tevredenheidonderzoek uitgevoerd. Zowel gebruikers van muziek als onze aangeslotenen zijn over een groot aantal onderwerpen gevraagd naar hun mening. Sena wil als serviceorganisatie streven naar een constante verbetering van haar prestaties. Daarbij kijken we verder dan alleen de financiële indicatoren. De overall beoordeling uitgedrukt in een rapportcijfer kwam uit op een 6,4. De individuele licentiehouders zijn, niet geheel onverwacht, het meest kritisch. Dit zijn ondernemingen die niet in de mediasector actief zijn en eveneens niet zijn aangesloten bij een brancheorganisatie waarmee Sena een collectieve overeenkomst heeft gesloten. Deze individuele licentiehouders worden benaderd door het Service Centrum Auteurs- en Naburige rechten, een joint venture van Sena en Buma.

De resultaten uit het onderzoek vormden de basis voor de ontwikkeling van een projectplan, waarin we concrete actiepunten voor Sena benoemd hebben. Het uiteindelijke doel is een verbetering in de waardering van de kwaliteit van de dienstverlening door de verschillende stakeholders.

“Een verdere verschuiving van lineaire naar non-lineaire openbaarmakingen ligt zeer voor de hand.”

### Eén loket

Hoewel Sena geen deel uitmaakt van het zo genoemde Kabelcollectief (Buma/Stemra, Lira, Vevam, Pictoright) hebben wij gehoor gegeven aan de wens van de vereniging RODAP (Rechtenoverleg Distributie van Audiovisuele Producties) om evenals NORMA deel te nemen aan het overleg om te komen tot de afdracht van alle medialicenties van RODAP-leden via één loket. Staatssecretaris Teeven schreef in zijn Speerpuntenbrief 20@20 uit maart 2011 dat ‘een 1-loketbenadering (de zogenaamde one-stop-shop)’ voor de audiovisuele sector wenselijk zou zijn. Na vele vergadersessies moest in december 2012 geconcludeerd worden dat een akkoord niet haalbaar is. RODAP betwist de aanspraken van enkele collega-rechtenorganisaties en wil meer rechten in ruil voor hetzelfde geld. De vorming van RODAP is voor meerdere contractpartners van Sena aanleiding geweest om geen nieuwe overeenkomst aan te gaan, dan wel de bestaande overeenkomst op te zeggen.

### Media

Het mediaconsumptiegedrag is in 2012 als gevolg van nieuwe technologische mogelijkheden sterk in beweging. Een duidelijk voorbeeld hiervan is de groei van Uitzending Gemist. Het aantal gestarte streams bij deze dienst van de Nederlandse Publieke Omroep groeide met 51 procent naar 311 miljoen streams. Ook muziek-streamingdienst Spotify groeide flink. Een verdere verschuiving van lineaire openbaarmakingen naar non-lineaire openbaarmakingen ligt zeer voor de hand.

### Collectieve overeenkomsten

Overeenkomstig de gemaakte afspraken met het Platform Auteursrechten van het VNO-NCW en MKB-Nederland is in 2012 veel werk gemaakt van het vernieuwen van de collectieve licentieovereenkomsten. Dit betekende de praktische implementatie van de overeengekomen aankortingskorting, de modulaire vergoedingsregeling, de harmonisatie van de indexeringsmethodiek en niet in de laatste plaats de (geleidelijke) afbouw van het surplus aan collectiviteitskorting. Deze belangrijke punten van overeenstemming zijn verrat in nieuwe overeenkomsten met de partners per 1 januari 2013.

### Individuele licenties

De individuele licenties worden afgehandeld door het Service Centrum Auteurs- en Naburige rechten. Het aantal verstrekte licenties bleef nagenoeg gelijk ten opzichte van 2011. In 2012 zijn 8.600 ondernemingen, inclusief eenmanszaken, failliet gegaan, een recordaantal (bron: Centraal Bureau voor de Statistiek).

Het aantal startende ondernemingen in de horeca en detailhandel is gedaald. De leegstand van winkelpanden is in aantal en tijdsduur verder toegenomen. Het servicecentrum heeft 80.000 mailingen verstuurd. Mede hierdoor werden bijna 5.000 nieuwe licenties gesloten, hetgeen een waarde vertegenwoordigt van afgerond 500 duizend euro. In het boekjaar is aanzienlijke vooruitgang bereikt in de gewenste volledige integratie van de Sena en Buma buitendienstafdelingen. De consistentie in de marktwerking is hierdoor aanzienlijk verbeterd. Er is één contactmoment en één boodschap met betrekking tot de muziekrechtenlicentie. De buitendienstmedewerkers zijn uitgerust met tablets waarop real-time licenties kunnen worden geraadpleegd, gemuteerd en/of aangemaakt.

Binnen het servicecentrum worden grote hoeveelheden data verwerkt. Er kwamen meer dan 90.000 reacties binnen die afgehandeld moesten worden. Dit kan variëren van een adreswijziging, het opvragen van een kopie-factuur tot en met creditering van de nota.

Hoewel iedere klacht er een teveel blijft, is het aantal klachten met 30 procent afgenomen.

### Buitenlandse inkomsten

De grens van 10 miljoen euro aan buitenlandse inkomsten werd gepasseerd in het afgelopen jaar; een historische mijlpaal. Anticiperend op een internationalisering van het rechtenbeheer binnen de Europese Unie is het van belang dat Sena een solide positie verwerft om een volwaardige rol te kunnen blijven spelen. Daarnaast blijft het noodzakelijk om zusterorganisaties aan te zetten tot verdere professionalisering.

### Organisatie

Mede doordat enkele vacatures enige tijd niet zijn ingevuld en de communicatieactiviteiten in 2012 minder intensief zijn geweest, zijn de kosten van de Sena-organisatie in 2012 gedaald. Samen met de hogere commissie-inkomsten op buitenlandse incasso voor intermediairs en een toename van de rentebaten leidde dit tot een exploitatielast die 11 procent is gedaald ten opzichte van 2011. Het kostenpercentage - uitgedrukt als percentage van de totale gefactureerde licentie-inkomsten - kwam daardoor uit op 9,5 procent.

### Vooruitblik

Gezien het cyclische karakter van onze activiteiten zijn geen betrouwbare uitspraken te doen over de verwachte ontwikkeling van de gefactureerde licentie-inkomsten en kasontvangsten in het lopende jaar. Om de marktwerking te optimaliseren en de repartitie te verfijnen zullen

we beperkt groeien in personeel. Dat is tevens noodzakelijk om aan alle verplichtingen en/of informatiebehoefte van brancheverenigingen, koepelorganisaties en toezichthouders te kunnen voldoen. We zullen ook meer dan in 2012 in de IT-infrastructuur investeren.

Ook in 2013 zullen het weer de medewerkers zijn die bij Sena het verschil maken. Een woord van dank voor hun inzet in 2012 is hier dan ook zeker op zijn plaats.

Markus Bos  
Hans Moolhuijsen

Hilversum, 15 maart 2013







ARMIN VAN  
**BUUREN**  
LIVE

20<sup>STE</sup> VERJAARDAG  
VAN DISNEYLAND  
PARIS EN 538

# ► Verslag van de Raad van Toezicht

“Wanneer muziek geconsumeerd wordt via het internet, is het niet meer dan normaal dat er voor betaald wordt.”

De transformatie van Sena is afgerond. Twintig jaar na de oprichting staat er een volwassen organisatie die een ook bij die leeftijd horende ambitie heeft. Daar is veel werk voor verzet in het afgelopen jaar.

Collectieve beheersorganisaties blijven met regelmaat doelwit van kritiek. Dit was in 2012 niet anders. Mijn perceptie is dat auteurs- en naburig recht in zijn algemeenheid speelbal wordt gemaakt van een discussie over ‘vrij internet’, waarbij de nuance vaak ver te zoeken is. Een vrij internet betekent naar mijn mening niet dat alles wat op internet aangeboden wordt gratis is, of zou moeten zijn. Om te beginnen betaalt iedere Nederlander voor internettoegang aan de Internet Service Provider (ISP). De explosieve stijging van e-commerce laat zien dat het verwerven van goederen en diensten via internet gemeengoed geworden is. Daar wordt gewoon voor betaald, voordat er geleverd wordt.

Voor muziek zou dat natuurlijk niet anders moeten zijn, of die levering nu bestaat uit een download of het leveren van ‘toegang’ via streamingdiensten. Deze distributiewijze vervangt de fysieke leveringen op CD gedistribueerd via (online) retail. De prestatie om de muziek te maken is er niet door veranderd. De masteropname- en marketingkosten worden niet beïnvloed door de distributiewijze. De distributiekosten maken voor een fysiek product maar een bescheiden deel uit van de totale kosten. Wanneer muziek dus geconsumeerd wordt via het internet, is het niet meer dan normaal dat er voor betaald wordt. Als muzikanten en platenmaatschappijen lijdzaam moeten blijven toezien dat er een waarde van meer dan 100 miljoen euro in de zakken verdwijnt van partijen die wel veel geld verdienen aan reclame-inkomsten en dataverkeer<sup>1</sup>, maar die tegelijkertijd geen eurocent betalen aan de makers, vind ik dat zeer onrechtvaardig.

## Onmisbaar voor muzikanten en producenten

Sena genereert als Music Licensing Company in veel gevallen een onmisbaar deel van het inkomen van (sessie)muzikanten. Voor veel platenmaatschappijen maken de inkomsten die Sena genereert het verschil tussen een winstgevende en verlieslatende exploitatie. Sena betaalde in Nederland aan meer dan 7.800 artiesten en ruim 800 platenmaatschappijen door in 2012.

Gebruikers van muziek willen waar mogelijk hun kosten verlagen, zeker in moeilijke economische tijden. Daar hebben we begrip voor. Dat er argumenten aangevoerd worden in onderhandelingen om daarmee het gewenste onderhandelingsresultaat te bereiken, te weten een verlaging van de kosten voor de Sena-licentie, dat begrijpen we ook.

<sup>1</sup> Bron: ‘Ups and Downs’ onderzoek van TNO/SEO/IVIR

We zagen echter in het afgelopen jaar een aantal naar onze mening onterechte beweringen vanuit het bedrijfsleven over de hoogte van deze kosten. Die beweringen schaden ons imago. Het is aan Sena om feiten te produceren die onterechte beweringen weerleggen. En de feiten zijn dat de billijke vergoeding voor het overgrote deel van het bedrijfsleven een fractionele kostenpost vormt; zo betaalt een bloemist 70 euro of een kapsalon 80 euro per jaar. Voor bedrijven waar muziek een cruciaal element in de bedrijfsvorming is, mag het geen verbazing wekken dat een hogere opbrengst voor de makers rechtvaardig is. Vervolgens betaalt Sena deze vergoeding zo snel mogelijk (circa 90 procent in het daarop volgende jaar) tegen zo laag mogelijke kosten (minder dan 10 procent van het geïncasseerde bedrag) door aan alle makers. Dus niet alleen de hoofdartiest, maar alle muzikanten die hebben bijgedragen aan de opname van het werk. Gezamenlijk ontvangen zij de helft van de opbrengst. De andere helft gaat naar de platenmaatschappij die het risico heeft genomen om te investeren in de opname- en marketingkosten. De Sena-inkomsten zijn dan ook een wezenlijke inkomstenbron van een platenmaatschappij om tot een gezond rendement te kunnen komen.

## Algemeen Bestuur

Transparantie en efficiency zijn voor de Sena-organisatie sleutelbegrippen. Het vormgeven van een nieuwe bestuursstructuur om daar optimaal invulling aan te kunnen geven hoort daarbij. Nadat er op 2 februari 2012 een consultatie ten aanzien van de voorgenomen bestuursstructuur- en statutenwijziging had plaatsgevonden in de beide Vergaderingen van Aangeslotenen konden de spreekwoordelijke ‘puntjes op de i’ gezet worden om vervolgens goedkeuring te verkrijgen van het College van Toezicht Auteursrechten en het Ministerie van Veiligheid en Justitie.

Het Algemeen Bestuur droeg in de eerste helft van 2012 onveranderd de statutaire verantwoordelijkheid. De voorgenomen wijziging van de bestuursstructuur vormde een vast agendapunt in de bestuursvergaderingen. Daarmee samenhangend zijn ook enkele wijzigingen in de repartitiereglementen voorbereid. Er zijn besluiten genomen over sociaal-culturele bestedingen die door Uitvoerende Kunstenaars en Producenten gezamenlijk zijn gedaan in 2012, te weten de bijdrage aan het Amsterdam Dance Event en de financiering van Stichting BREIN. Daarnaast zijn de financiële rapportages aan de orde geweest.

Bij het opstellen van de jaarrekening 2011 en de daaropvolgende accountantscontrole werd duidelijk dat er sprake is van een te verrekenen tekort. Het Algemeen Bestuur zag zich genoodzaakt om op 3 mei te besluiten het inhoudingspercentage

te verhogen naar 16 procent voor alle verrichte en nog te verrichten betalingen gedurende de open jaren. In het verleden is er teveel netto doorbetaald omdat er, anticiperende op een verdere groei van de inkomsten, te weinig is ingehouden. Een scherpe daling van de rente-inkomsten is hier eveneens verantwoordelijk voor geweest. Daarnaast zijn er aanzienlijke kosten gemaakt voor de reorganisatie in 2010.

In de reguliere Vergaderingen van Aangeslotenen op 27 juni 2012 werd verantwoording afgelegd over het gevoerde beleid in 2011 en de besluitvorming ten aanzien van de verhoging van het inhoudingspercentage. Tevens is er ingestemd met de voorgestelde wijzigingen in de repartitiereglementen en hebben er verkiezingen plaatsgevonden. In de sectie Producenten zijn Jan Favié en Robin van Beek benoemd. Bij de sectie Uitvoerende Kunstenaars werd afscheid genomen van Tom Peters die zich gedurende een langere periode heeft ingezet als sectiebestuurder van Sena. Nieuw benoemd in de sectie is Erik Winkelmann. Bij de vergadering van de sectie Uitvoerende Kunstenaars werd voor het eerst gestemd over, en ingestemd met het beleid ten aanzien van de sociaal-culturele bestedingen in 2011.

## Raad van Toezicht

Na het verkrijgen van goedkeuring door het Ministerie van Veiligheid en Justitie op de voorgenomen statutenwijziging kon deze wijziging uiteindelijk op 9 juli 2012 worden doorgevoerd.

Die nieuwe structuur komt ook tot uitdrukking in de opzet van dit jaarverslag. Het Algemeen Bestuur heeft in haar rol als toezichthouder plaatsgemaakt voor een Raad van Aangeslotenen (RvA) en Raad van Toezicht (RvT). Naast de vanuit de sectie benoemde leden zijn Koos Boot (financiële portefeuille) en ondergetekende (voorzitter) benoemd als onafhankelijke leden van de RvT. De statutaire verantwoordelijkheden en bevoegdheden zijn belegd bij het bestuur van Sena, dat door de benoeming van Hans Moolhuijsen per 1 januari 2013 als Financieel Directeur, door een tweehoofdige directie wordt gevormd, met Markus Bos als Algemeen Directeur.

Vanuit haar midden heeft de RvT twee commissies geformeerd: een Auditcommissie en een Remuneratiecommissie. In de vergaderingen van de RvT in september en november zijn de politieke ontwikkelingen in binnen- en buitenland aan de orde gekomen, zoals de Nederlandse Wet Toezicht collectieve beheersorganisaties auteurs- en naburige rechten, die niet los kan worden gezien van de richtlijn Toezicht van de Europese Commissie.



“Doordat wij van oudsher met onze internationale focus gewend zijn om over landsgrenzen heen te kijken ziet Sena de ontwikkeling van digitalisering en internationalisering met vertrouwen tegemoet.”

Andere agendapunten waren: de samenwerking met Buma binnen het Service Centrum Auteurs- en Naburige rechten, de status van de gesprekken met RODAP (een vereniging van televisieproducenten, landelijke televisiezenders en distributeurs van televisiezenders), de verhouding met VOI©E, de vorming van de nieuwe Federatie Auteursrechtbelangen en de relatie met (buitenlandse) agenten.

In de vergadering van september werd het halfjaarverslag besproken. In november is het derde kwartaalverslag aan de orde geweest en werd de begroting 2013 goedgekeurd. In beide vergaderingen zijn ook steeds de actuele prognoses omtrent de financiële ontwikkelingen aan bod gekomen.

#### Vooruitblik

De resultaten van Sena geven blijk van het feit dat de stabiliteit hersteld is. Door de economische crisis staan de opbrengsten van de gebruikers van muziek onder druk. Dat heeft direct effect op de betalingen die aan Sena worden gedaan. Desondanks kon Sena door een verbetering van de marktwerking omzetgroei en meer kasontvangsten realiseren. Na de ingrijpende reorganisatie in 2010 en 2011 is het kostenniveau verder gereduceerd in 2012. Dat zijn allemaal prima ontwikkelingen. De doorbetalingen zijn lager als gevolg van het verhoogde inhoudingspercentage. Zou je de repartitie normaliseren, dan is er bruto sprake van groei.

Digitalisering en internationalisering zijn de belangrijke thema's voor de komende jaren. Sena zal ook dan geconfronteerd worden met nieuwe uitdagingen als gevolg van verschuivingen in de mediaconsumptie. Dat geldt eveneens voor openbaarmakingen via internet, die niet aan landsgrenzen gebonden zijn. Doordat wij van oudsher met onze internationale focus gewend zijn om over landsgrenzen heen te kijken ziet Sena deze ontwikkeling met vertrouwen tegemoet.

Ed Nijpels  
Voorzitter Raad van Toezicht

Hilversum, 15 maart 2013



# ► Verslag van de Raad van Aangeslotenen

Medio 2012 is de nieuwe bestuursstructuur van Sena ingevoerd en functioneert de Raad van Aangeslotenen (RvA). Er is veel werk verricht om te komen tot een model waarbij belangenbehartiging en controle op de beleidsbepaling en -uitoefening optimaal met elkaar in balans zijn gebracht. Hoewel Sena als privaatrechtelijke organisatie namens haar rechthebbenden opereert en dus ook primair aan hen verantwoording verschuldigd is, zijn openheid en inzichtelijkheid naar alle 'stakeholders' belangrijke doelstellingen. Dat is wenselijk omdat Sena nu eenmaal een door de overheid toegewezen taak op exclusieve basis uitvoert.

## 20 jaar groei

Op 29 september 1992 werd de Stichting ter Exploitatie van Naburige Rechten (voor uitvoerende kunstenaars en producenten) ingeschreven bij de Kamer van Koophandel. Dit initiatief liep vooruit op de invoering van de Wet op de naburige rechten die op 1 juli 1993 van kracht werd. Vanaf dat moment kon Sena met haar werk beginnen: het in ruil voor een billijke vergoeding verstrekken van licenties aan de gebruikers van muziek en het vervolgens doorbetalen aan haar rechthebbenden tegen zo laag mogelijke kosten. Sena heeft een stormachtige groei doorgemaakt in die periode. Bij het vierde lustrum past natuurlijk een terugblik, maar belangrijker is dat er een duidelijke strategie is voor de toekomst waarbij de belangen van de rechthebbenden goed worden behartigd.

De marktpenetratie in de Nederlandse markt voor radio, televisie en algemene licenties (openbaar gebruik in horeca, sportlocaties, winkels, kantoren en fabrieken et cetera) is het optimum genaderd. Hoewel nog maar 20 jaar jong, komt aan die groei eens een einde. Toch wist Sena in het afgelopen jaar daadwerkelijk meer geld te incasseren. Als gevolg van de verhoging van het inhoudingspercentage (zie pagina 44) om te hoge doorbetalingen uit het verleden te compenseren is er in euro's minder doorbetaald in 2012. Als het effect van deze verhoging buiten beschouwing wordt gelaten, is ook hier sprake van een beperkte toename. Dat zijn prestaties waar de rechthebbenden tevreden over mogen zijn.

## Bezwaren tegen betalen

Sena doet haar werk in een omgeving die zeer kritisch tegenover haar activiteiten staat. Zeker in tijden van economische recessie is iedere onderneming zeer sterk op de kosten gericht. Het investeren in muziek als onderdeel van een optimale bedrijfsvoering of bedrijfscultuur wordt vaak nog gezien als een ongewenste kostenpost. Dit terwijl de toegevoegde waarde van muziek voor organisaties en hun medewerkers keer op

keer door onderzoek aangetoond wordt. Het blijft echter onmogelijk om een onomstreden kostprijsberekening voor de openbaarmaking van muziek te maken. Dat gegeven, samen met het gebrek aan marktwerking, wekt nog wel eens wrevel op. Ook leeft bij veel muziekgebruikers het idee dat geïncasseerde gelden onvoldoende terecht komen bij de rechthebbenden. Aan Sena de taak deze perceptie te weerleggen en te veranderen.

## Zelfregulering en overheidstoezicht

Een van de belangrijkste taken van brancheorganisaties is het bewerkstelligen van inkoopvoordelen voor hun leden. Dat heeft ook voordelen voor de rechthebbenden van Sena. Immers, door deze collectieve overeenkomsten kunnen de transactiekosten dalen. Daar waar in onderhandelingen argumenten aangevoerd moeten worden om tot verlaging van tarieven te komen worden vaak incidenten tot regel verheven, feitelijk onjuiste voorbeelden aangevoerd en niet zelden gaat dit gepaard met publicitair tumult. De lobby richting de politiek wordt al te vaak ingezet. En onder het mom 'waar rook is, is vuur' ontstaat daarbij een verkeerde beeldvorming.

Het is de realiteit waar Sena en met ons de collega-CBO's, verenigd binnen VOI©E, mee te maken hebben. Door zelfregulering, bijvoorbeeld door middel van het CBO-Keurmerk, de Richtlijnen goed bestuur en integriteit en de onafhankelijke geschillencommissie, alsmede het toezicht van het College van Toezicht doen wij het uiterste om via openheid en transparantie de werkelijke dagelijkse praktijk zichtbaar te maken.

## Thuiskopieheffing

De wetgever wordt geacht maatschappelijke zaken te reguleren zodat de rechterlijke macht in staat is om erop toe te zien dat de wetgeving wordt nageleefd en dat er handhaving plaatsvindt. Die wetgeving moet passen binnen het kader van Europese aanbevelingen en richtlijnen. Als de overheid hierin verzaakt kan zij door de rechter tot de orde worden geroepen. Zo is dat ook gebeurd met het vonnis ten aanzien van de bevrozing van de Thuiskopieheffing; collega-organisatie Stichting NORMA bereikte hiermee tezamen met vakbonden Ntb en FNV KIEM en enkele individuele artiesten, een voor alle rechthebbenden belangrijke overwinning. De Staat heeft door het stelsel jarenlang te bevroren onrechtmatig gehandeld en zal de daardoor ontstane schade moeten vergoeden. De exacte hoogte van deze schade zal in een aparte schadestaatprocedure worden vastgesteld.

Het bedrijfsleven heeft bezwaren tegen de heffing omdat dit kostenverhogend zou werken, administratieve lasten veroorzaakt en aan de consument

moet worden doorberekend. De feitelijke situatie is dat deze ondernemingen al jarenlang te weinig hebben betaald aan Thuiskopievergoeding, terwijl aan de consument vaak te hoge prijzen werden doorberekend. De consumentenprijzen van hun producten zijn vaak niet lager dan in de ons omringende landen<sup>2</sup>. De consument heeft dus sinds 2006 te veel betaald, terwijl rechthebbenden geen, of onvoldoende vergoeding ontvingen voor het kopiëren van hun werk.

In 2013 is een nieuw Thuiskopiestelsel ingevoerd; per saldo werd het stelsel voor een jaar uitgebreid naar opslagmedia die de gangbare manier vormen om een rechtmatige kopie voor thuisgebruik te maken en werden de tarieven op de traditionele voorwerpen waarover een heffing verschuldigd was, verlaagd. De Staatssecretaris van Veiligheid en Justitie kondigde inmiddels aan ook eind 2013 met een nieuwe Algemene Maatregel van Bestuur (AMvB) voor verlenging van het nieuwe stelsel te zullen komen. Hij ziet daarbij naar de wens van een Kamermeerderheid af van de voorbereiding van een wetsvoorstel om de Thuiskopieheffing te vervangen door een downloadverbod.

## Duidelijkheid over rechten

We blijven de Staatssecretaris oproepen om met wetsvoorstellen te komen en in Europa modernisering van de terzake doende Richtlijnen te bepleiten die duidelijkheid creëren en de belangen van de contentmakers en -eigenaren respecteren. Dat is hard nodig om de culturele diversiteit in Nederland en Europa te waarborgen. In juli heeft het Kabinet in antwoord op de Europese Richtlijn van november 2011 een wetsvoorstel ingediend waarin de verlenging van de beschermingsduur van het naburig recht tot 70 jaar na de eerste releasedatum (nu 50 jaar) wordt geregeld. Onderdeel van dit wetsvoorstel is de vorming van een 'fonds voor sessiemuzikanten' en een 'non-usus' bepaling. Overleg tussen de NVPI (de branchevereniging van de entertainmentindustrie) namens de Producenten, de muzikantenvakbonden Ntb en FNV KIEM, Sena en vertegenwoordigers van het Ministerie over de implementatie van dit wetsvoorstel kon nog niet worden afgerond in 2012.

<sup>2</sup> Bron: AMI, Tijdschrift voor auteurs-, media- & informatierecht, december 2012



“Belangrijk is vooral dat de Europese wetgever met een besluit komt hoe het rechtenbeheer online op een werkbare wijze (voor zowel rechthebbenden als gebruikers) is te reguleren.”

**Verantwoordelijkheden van de Raden**  
Binnen de nieuwe Raad van Aangeslotenen wordt door de veertien leden - van wie zeven benoemd door de Vergadering van Aangeslotenen van de sectie Uitvoerende Kunstenaars en zeven benoemd worden door de sectie Producenten - vanuit het perspectief van belangenbehartiging toezicht gehouden op de gang van zaken binnen Sena. Het toezicht op het bestuur, de statutaire directie, is een taak van de Raad van Toezicht (RvT). Benoeming van de meerderheid van de leden van de RvT is de verantwoordelijkheid van de RvA. Daarnaast stelt de RvA ook belangrijke zaken vast, zoals een jaarrekening of een voorstel tot statutenwijziging.

De Raad van Aangeslotenen heeft een jaarlijks roulerend voorzitterschap. Ondergetekende vervult deze positie op dit moment, waarbij Peter Boertje namens de sectie-afgevaardigden van de sectie Producenten de secretaris is van de RvA. Na de Vergadering van Aangeslotenen van 2013 leveren de sectie-afgevaardigden van de sectie Producenten de voorzitter en wordt de secretariszetel ingevuld door de sectie Uitvoerende Kunstenaars.

**Verschillende mening, eenduidig belang**

De belangen van Uitvoerende Kunstenaars en Producenten lopen binnen de uitvoering van het wettelijke mandaat van Sena synchroon. Maar hun meningen over wat de beste manier is om het illegale aanbod op internet tegen te gaan lopen uiteen. Belangrijk is vooral dat de Europese wetgever met een besluit komt hoe het rechtenbeheer online op een werkbare wijze (voor zowel rechthebbenden als gebruikers) is te reguleren. Want hoewel Uitvoerende Kunstenaars en Producenten principieel anders denken over de oplossing, zijn partijen het er over eens dat er iets moet gebeuren.

Erwin Angad-Gaur  
Voorzitter Raad van Aangeslotenen

Hilversum, 15 maart 2013



GERARD  
**EKDOM**

**BOEIT AL 20 JAAR  
LUISTERAARS**



## ► Muziek werkt

“Bedrijven die de juiste muziek inzetten ter ondersteuning van hun bedrijfsimago worden 96 procent beter herinnerd door consumenten.”

Muziek heeft waarde voor bedrijven en organisaties. Muziek stimuleert de verkoop, verhoogt de productiviteit van werknemers, verlaagt stress en geeft een gevoel van veiligheid. Muziek werkt! Dit wordt door verschillende onafhankelijke onderzoeken onderstreept.

### Voor werknemers...

Zo onderzocht Randstad in haar onderzoek 'Muziek en Werk' (2012) onder werknemers van 18 jaar en ouder de relatie tussen werken en muziek. In dit onderzoek werden vragen gesteld over hoe vaak er op het werk naar muziek wordt geluisterd en van welke muziek medewerkers het meest productief worden. Uit het onderzoek blijkt dat muziek een grote rol speelt op de Nederlandse werkvloer. 83 procent van de respondenten luistert muziek op het werk, en 66 procent zelfs zeer regelmatig. Muziek heeft ook invloed op de manier waarop mensen werken: 81 procent geeft aan beter te kunnen werken met muziek. 95 procent vindt het zelfs leuker om te werken met muziek. Opvallend is ook dat de helft van de ondervraagde medewerkers denkt dat muziek op de werkvloer leidt tot minder ziekmeldingen.

### En voor bedrijven

Vergelijkbare resultaten worden weergegeven in 'Uncovering a Musical Myth' (2011) van het communicatiebureau Heartbeats International. In dit brede onderzoek naar de effecten van muziek op mensen geeft ruim twee derde van de respondenten aan dat muziek op het werk hen positief beïnvloedt.

Maar dit is niet het enige positieve effect van muziek, zo blijkt uit het onderzoek. Ook bedrijven kunnen door het inzetten van muziek veel voordeel behalen.

Zo blijkt dat bedrijven die de juiste muziek inzetten ter ondersteuning van hun bedrijfsimago 96 procent beter herinnerd worden door consumenten. Voor winkels (retail) en restaurants gaat dit extra op. Het volume van de muziek wordt als belangrijkste gezien, gevolgd door het type muziek. Wanneer beide goed zijn, blijft 35 procent van de consumenten langer in het bedrijf. Onder jongeren tussen 16 en 24 jaar oud ligt dit percentage zelfs op 50 procent. Zeker niet minder belangrijk: 39 procent van de 16- tot 24-jarigen geeft aan zeker terug te komen naar een bedrijf waar de juiste muziek gedraaid wordt.

Te harde muziek drijft klanten in alle leeftijdscategorieën weg (44 procent) of zorgt ervoor dat zij ook niet meer terugkeren in een winkel

(38 procent). Stilte blijkt geen alternatief te zijn. Ongeveer 40 procent van alle respondenten geeft aan negatief te reageren op stilte in bijvoorbeeld een winkel, restaurant, kapsalon of winkelcentrum.

### In de praktijk

Er zijn legio mooie praktijkvoorbeelden te vinden waardoor de toegevoegde waarde van muziek evident wordt. Zo is binnen kledingwinkels het gebruik van RFID-chips in kleding een nieuw fenomeen. De chip bevat informatie over het type kleding. Zodra een klant de paskamer ingaat om het kledingstuk te passen, krijgt hij/zij een track te horen die past bij de kledingstijl. Fastfoodrestaurants worden over het algemeen getypeerd door harde muziek en fel licht. Niet geheel zonder reden: consumenten eten dan namelijk meer. Een relatief bekend voorbeeld is dat van de muziekkeuze van de wijnhandel. Wanneer Franse chansons in de zaak klinken, wordt er relatief meer Franse wijn verkocht. Duitse schlaggers zorgen op hun beurt voor een verkoopstijging van Duitse wijnen.

Maar ook op minder voor de hand liggende plekken wordt muziek ingezet, bijvoorbeeld in operatiekamers. Patienten die onder lokale verdoving een operatie moeten ondergaan en muziek horen tijdens die operatie geven na afloop aan veel minder stress te hebben ervaren.

Helaas zien bedrijven muziek nog te vaak als kostenpost in plaats van een marketinginstrument waarmee de bedrijfsvoering geoptimaliseerd kan worden. Sena blijft daarom de toegevoegde waarde van muziek benadrukken.



## ► Sociaal-culturele projecten

De secties Uitvoerende Kunstenaars en Producenten van Sena ontvangen jaarlijks vele verzoeken tot het ondersteunen van sociaal-culturele projecten. Aanvragen worden beoordeeld aan de hand van vastgestelde criteria.

Ook in 2012 heeft Sena veel zogenaamde socuprojecten ondersteund. Een aantal projecten wordt hieronder uitvoeriger belicht. De totale projectenlijst staat op pagina 47 van de Jaarrekening 2012 vermeld.

### **Uitvoerende Kunstenaars**

In 2012 zag het Sena Muziekproductiefonds het licht. Dit initiatief is door de sectie Uitvoerende Kunstenaars in het leven geroepen om professionele muzikanten een bijdrage in de financiële middelen te bieden om een muziekopname te maken. Sena's bijdrage bestaat voor tweederde uit een schenking en voor eenderde uit een lening die na twee jaar terugbetaald moet worden. De eerste aanvraagtermijn van het fonds was een groot succes. De sectie ontving meer dan 100 aanvragen, waarvan er achttien werden gehonoreerd. De eerste muzikale resultaten zijn binnenkort te verwachten.

De sectie Uitvoerende Kunstenaars besloot in 2012 bij wijze van pilot tot ondersteuning van een aantal Bevrijdingsfestivals. In zeven verschillende steden is door het Nationaal Comité 4 en 5 mei een speciaal Sena Talent Stage gerealiseerd, waarop de crème de la crème van aanstormend muziktalent in Nederland de kans kreeg om zich aan een groot publiek te presenteren.

Ook de winnaar van de Sena Performers PopNL Award, de band Cirque Valentin, heeft op het Sena Talent Stage opgetreden. De podia bleken een groot succes en zullen in 2013 een vervolg krijgen.

De elektrische gitaar stond centraal in twee door de sectie ondersteunde evenementen, te weten de Eddy Christiani Award en Amsterdam Electric Guitar Heaven. De zevende Eddy Christiani Award werd in oktober uitgereikt aan George Kooymans, die door de jury geroemd werd om 'de stempel die hij met zijn vileine gitaarspel op de Golden Earring en de Nederlandse rockmuziek wist te drukken'.

Binnen het kader van Amsterdam Electric Guitar Heaven verleende Sena haar naam aan de Sena Young Talent Guitar Awards. Aan de finale in poptempel Paradiso gingen meerdere landelijke voorrondes vooraf. Uiteindelijk wonnen de 9-jarige Thaddie Verploegh en Maarten Moerland, respectievelijk in de categorieën t/m 17 jaar en t/m 30 jaar.

Er was ook aandacht voor andere muziekgenres. De sectie ondersteunde onder andere voor de derde maal Buma NL, een conferentie en showcaseprogramma dat het promoten van Nederlandstalige muziek tot doel heeft. In dat kader werd de Sena Entertainment Award toegekend aan Frans Bauer, die het Nederlandse publiek al 20 jaar vermaakt met zijn vrolijke persoonlijkheid en muziek.

Ook Toonzetters, gericht op hedendaagse klassieke muziek, en Buma Rotterdam Beats, gewijd aan de urban muziekstijl, werden door de sectie ondersteund. Tot slot was er ruime aandacht voor de jazz op zowel internationaal als nationaal niveau met projecten als Gateway to Global Jazz, de Jazzdag en de Dutch Jazz competition.

### **Gezamenlijke projecten**

De secties Uitvoerende Kunstenaars en Producenten kenden in 2012 voor twee aanvragen gezamenlijk steun toe. Het Amsterdam Dance Event, 's werelds grootste internationale bijeenkomst voor de dancesector, vond in oktober plaats. Sena organiseerde daar een panelsessie met o.a. Ferry Corsten en een industryborrel. Stichting BREIN ontving net als in voorgaande jaren ook in 2012 van beide secties een bijdrage.

### **Producenten**

Midem, het jaarlijkse zakelijke evenement voor de muzieksector, werd door de sectie Producenten ondersteund in 2012. Voor de sectie en voor Sena in het algemeen is Midem een belangrijk moment om op een efficiënte manier zakelijke afspraken te maken met de vele internationale relaties.



**CLINICLOWNS**

**TWEE DECENNIA  
AFLEIDING EN  
PLEZIER**



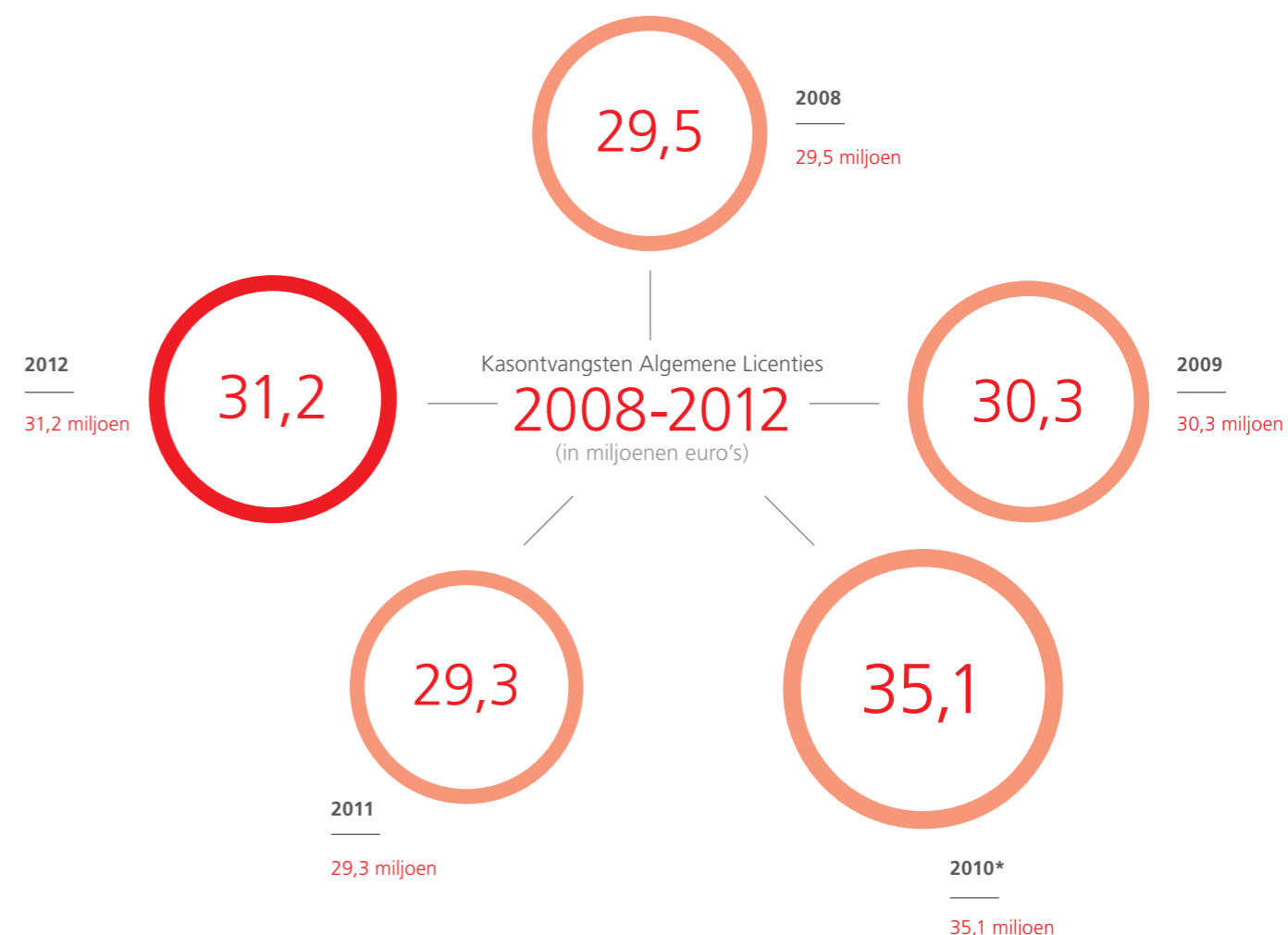
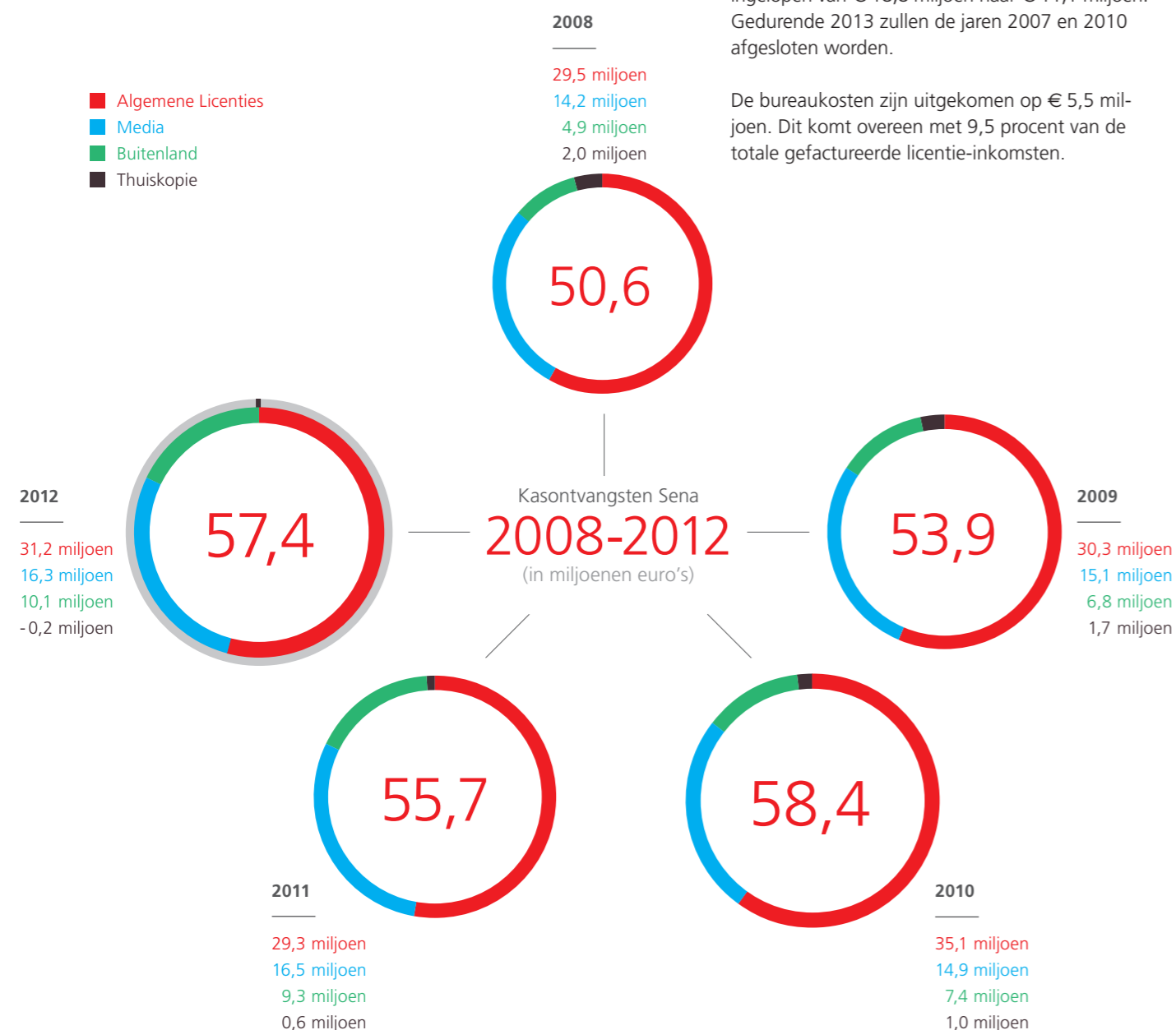
# ► Toelichting op de resultaten 2012

Besloten is om, mede in lijn met de voorschriften vanuit het CBO-Keurmerk, dit jaarverslag op te stellen in lijn met RJ640. Hiermee is een vervolgstap gezet in de verdere transparantie van de verslaglegging. Een belangrijke wijziging is het opnemen op de balans van de financiële vaste activa, zijnde het te verrekenen tekort. Aan de andere kant is door deze wijziging de verplichting ter zake doorbetalingen met hetzelfde bedrag toegenomen. Verder zijn in de jaarrekening extra overzichten opgenomen die een meer gedetailleerd beeld geven van de financiële gang van zaken gedurende 2012.

In 2012 is de verhoging van het inhoudingspercentage naar 16 procent doorgevoerd. Deze inhouding heeft plaatsgevonden op de repartitie. De jaren 2006 en 2009 waarvan de claimperiode ten einde liep, zijn in z'n geheel verrekend. In lijn met de verwachtingen is het te verrekenen tekort ingelopen van € 18,8 miljoen naar € 11,1 miljoen. Gedurende 2013 zullen de jaren 2007 en 2010 afgesloten worden.

De bureaunkosten zijn uitgekomen op € 5,5 miljoen. Dit komt overeen met 9,5 procent van de totale gefactureerde licentie-inkomsten.

- Algemene Licenties
- Media
- Buitenland
- Thuiskopie



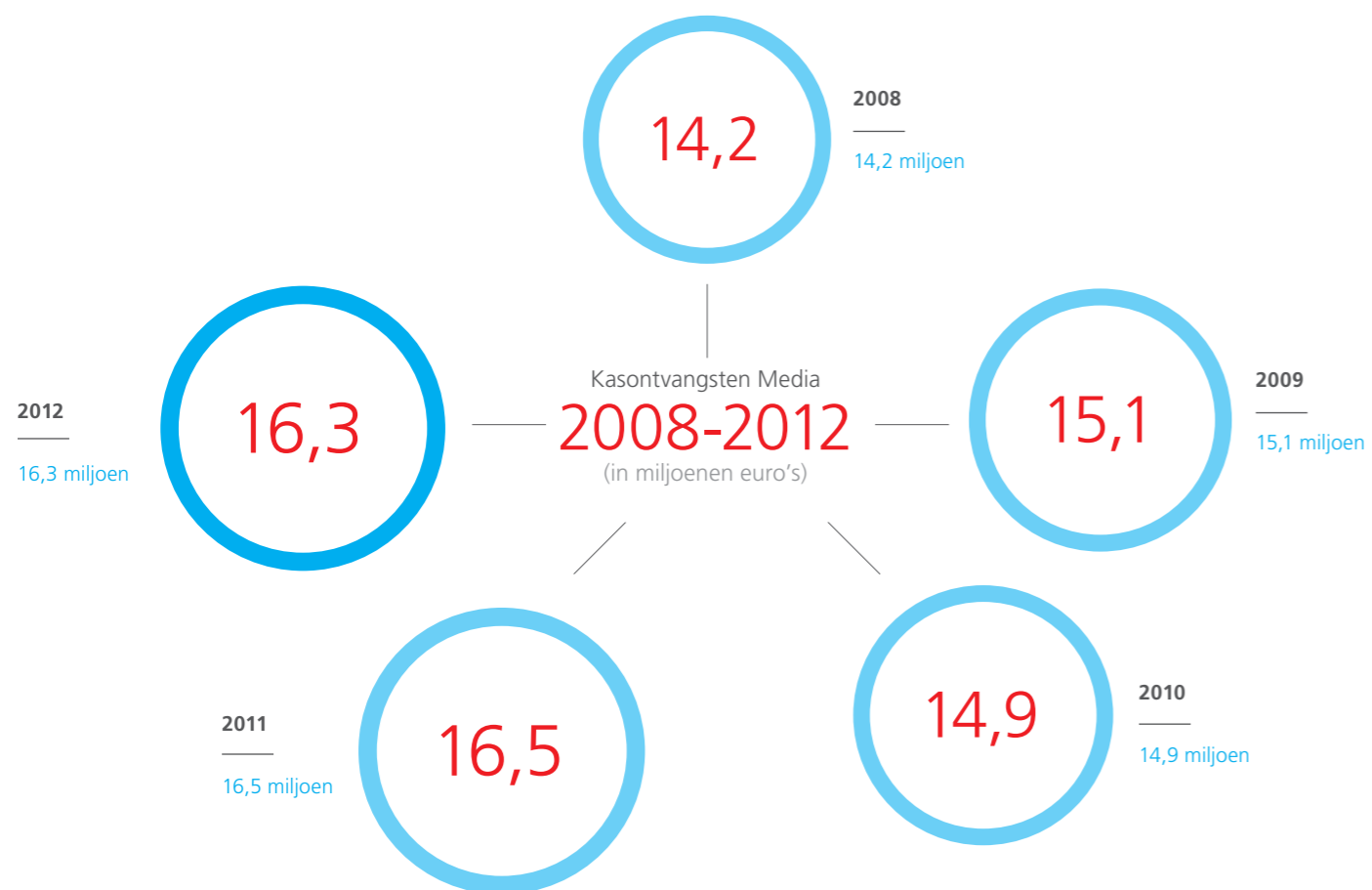
## Algemene Licenties

De kasontvangsten Algemene Licenties bedroegen in het verslagjaar € 31,2 miljoen, ten opzichte van € 29,3 miljoen in 2011. De ontvangsten uit collectieve licentieovereenkomsten stegen met € 0,2 miljoen (+ 1,8%); bij individuele licenties werd een stijging behaald van ruim € 1,7 miljoen (+ 9,4%).

In 2012 zijn nieuwe afspraken met het Platform Auteursrechten VNO-NCW en MKB-Nederland van kracht geworden. Sena heeft de bestaande overeenkomsten per eind 2011 formeel opgezegd en het budgetneutrale overgangsjaar 2012 gebruikt om met de partners nieuwe afspraken te maken. Voor grotere ondernemingen met meerdere vestigingen is een vergelijkbaar model ontwikkeld om tegemoet te komen aan de behoefte van meer uniformiteit en transparantie. De voorwaarden van dit model zijn gelijk aan de binnen het Platform Auteursrechten gemaakte afspraken.

Het Service Centrum Auteurs- en Naburige rechten heeft in 2012 veel energie gestoken in het optimaliseren van de dienstverlening aan individuele licentiehouders. Hiertoe zijn de datakwaliteit en processen verbeterd en werden de licenties van Sena en Buma waar mogelijk verder geharmoniseerd. Buitendienstmedewerkers namen een nieuwe app in gebruik, waarmee zij op locatie inzage hebben in het geregistreerde muziekgebruik van organisaties. Deze activiteiten hebben uiteindelijk geresulteerd in een aanzienlijke verlaging van het aantal benodigde klantcontacten: van 40 procent in 2011 naar 27 procent in 2012.

\* In 2010 zijn nog significante bedragen geïncasseerd over eerdere jaren.



### Media / Nieuwe Media

De totale kasontvangsten uit media-exploitaties daalden met € 0,2 miljoen naar € 16,3 miljoen. Verrekeningen van creditfacturen over voorgaande jaren hebben een negatief effect gehad op de kasontvangsten. De licentie-inkomsten daarentegen stegen met € 0,4 miljoen naar € 16,9 miljoen. Deze stijging is bijna geheel te danken aan de inkomsten uit het kabelsegment. In dat segment was een toename van het aantal buitenlandse zenders dat in Nederland gedistribueerd wordt en een groeiend aantal digitale abonnees.

Als gevolg van de terugloop in advertentiebestedingen bij de commerciële zenders daalden de licentie-inkomsten uit de commerciële media in 2012 met € 0,1 miljoen (2011: € 5,7 miljoen). De licentie-inkomsten uit de publieke media bleven in het verslagjaar nagenoeg gelijk aan die van 2011.

Veel tijd en energie zijn in het verslagjaar gestoken in overleg met RODAP en de dancesector. Alle inspanningen ten spijt moeten we concluderen dat de zeer intensieve en langdurige overleggen geen resultaat hebben gehad. De onderhandelingen met RODAP zullen naar verwachting separaat door de afzonderlijke CBO's gevoerd gaan worden. Sena is op dit moment in afwachting van een rechterlijke uitspraak ten aanzien van een billijke vergoeding en grondslag binnen de dancesector.

### Digitaal tijdperk

Twintig jaar geleden werd het allereerste SMS-bericht verstuurd. Hiermee werd een nieuw digitaal tijdperk ingeluid, waarin content op steeds meer manieren wordt geconsumeerd. Zo ook muziek. Door de toename van het aantal vormen van openbaarmaking is Sena voortdurend in beweging om bestaande licentiestructuren aan te passen en nieuwe modellen te ontwikkelen. Zowel op nationaal (NVPI, SWNL) als op internationaal niveau (IFPI) is Sena gesprekspartner om te komen tot passende (grensoverschrijdende) licentiemodellen.



## Buitenland

In 2012 groeiden de ontvangsten uit het buitenland met 7,5 procent naar € 10,1 miljoen, een niveau dat niet eerder werd behaald (2011: € 9,3 miljoen). Sena's zeer actieve internationale beleid maakt het mogelijk om de rechten van uitvoerende kunstenaars en producenten zo goed mogelijk te vertegenwoordigen. Een belangrijk effect hiervan was merkbaar bij de opbrengsten uit de Verenigde Staten, die verdubbelden van € 1,7 miljoen naar € 3,5 miljoen. Deze inkomsten hebben uitsluitend betrekking op digitale uitzending van muziek via internet. Het aandeel van Nederlandse dance-muziek in de buitenlandse opbrengsten is in 2012 fors toegenomen.

In 2012 ontving Sena de allereerste gelden uit Rusland, Polen, Hongarije, Griekenland, Australië en Nieuw-Zeeland, bijna zonder uitzondering

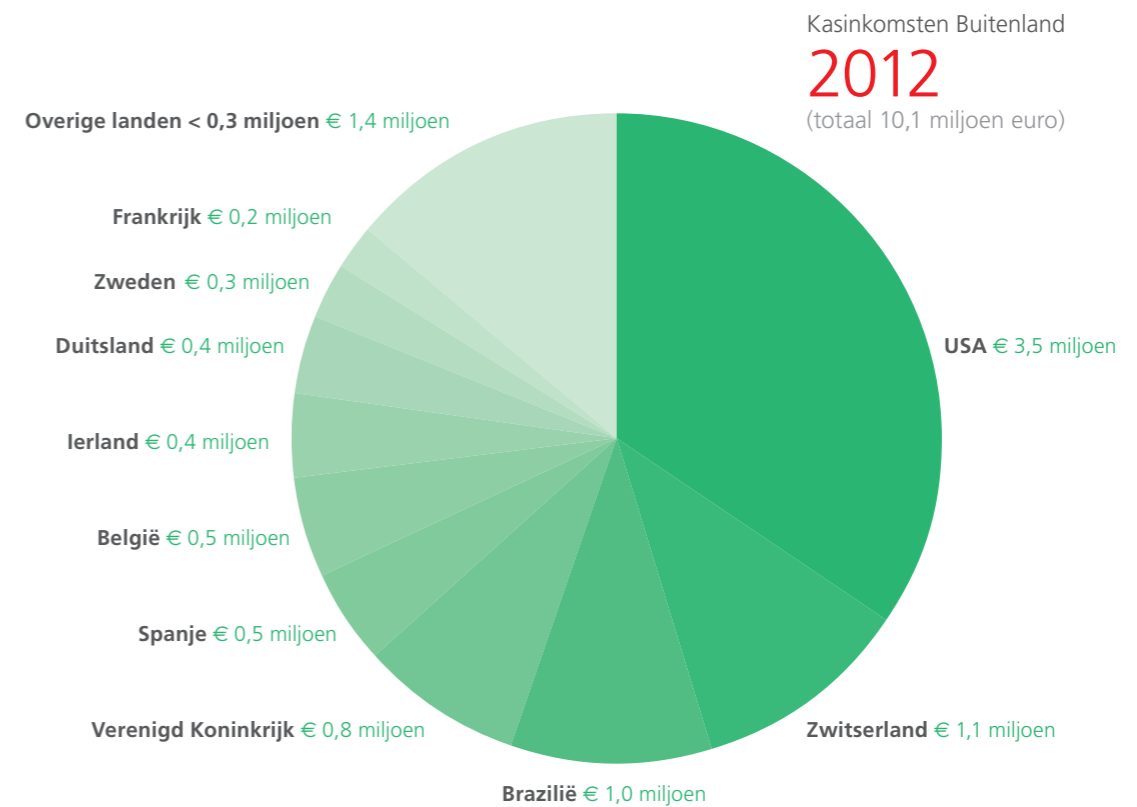
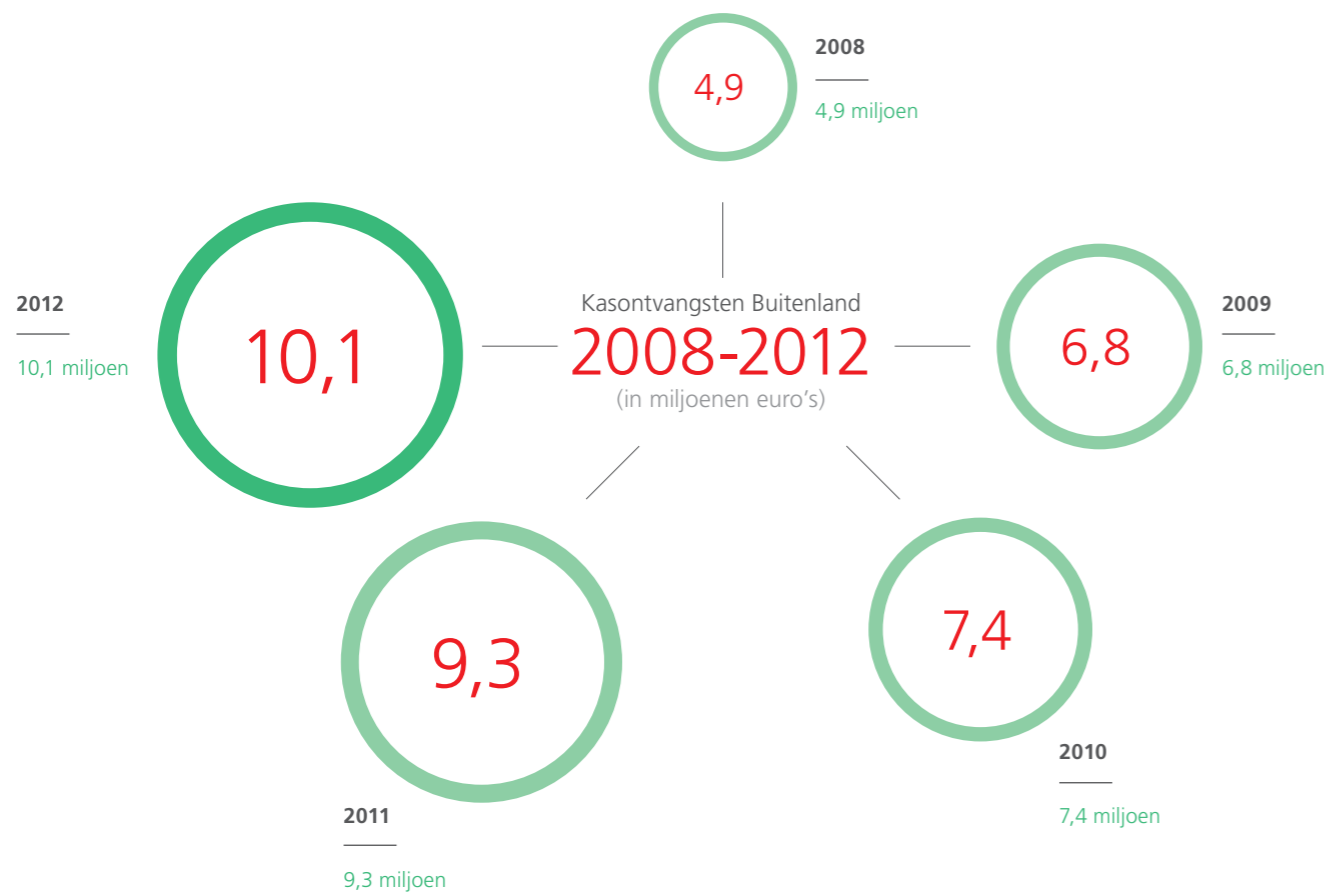
collectieve beheersorganisaties uit landen waaraan Sena in een eerder stadium hulp bood om de organisatieprofessionaliteit te verbeteren. Japan is traditioneel een belangrijk land voor wat betreft de buitenlandse incasso. In tegenstelling tot voorgaande jaren is deze doorbetaling over 2012 niet voor de jaarwisseling gerealiseerd.

De doorbetalingen uit Duitsland en Italië houden Sena's aandacht. Het Duitse Gesellschaft zur Verwertung von Leistungsschutzrechten (GVL) heeft zijn basis voor doorbetaling, mede onder druk van Sena, ingrijpend gewijzigd naar een 'played track' systematiek. Naar verwachting zal de achterstand in doorbetaling in 2013 zijn ingelopen. De Italiaanse zusterorganisatie IMAIE betaalt naar alle waarschijnlijkheid in 2013 gelden door met terugwerkende kracht vanaf 2007. Sena blijft druk uitoefenen op IMAIE om de gemaakte afspraken na te komen.

Sena participeert actief in internationale koepelorganisaties en overleggen van zowel *societies* voor Performers (SCAPR, IPD, VRDB) als Producenten (IFPI/PRC). Naast een verhoogde internationale incasso moet meer internationale samenwerking leiden tot een verlaging van de kosten door benchmarking en grensoverschrijdende IT-projecten.

Sena werkt al meerdere jaren intensief samen met Rights Agency Ltd. De nieuwe overeenkomst is met ingang van 1 januari 2014 gereduceerd tot de USA en Japan, waardoor er vanaf dat moment druk komt te staan op de verdere groei van de buitenlandinkomsten.

“Participatie in internationale koepelorganisaties en overleggen moet leiden tot een verlaging van de kosten door benchmarking en grensoverschrijdende IT-projecten.”





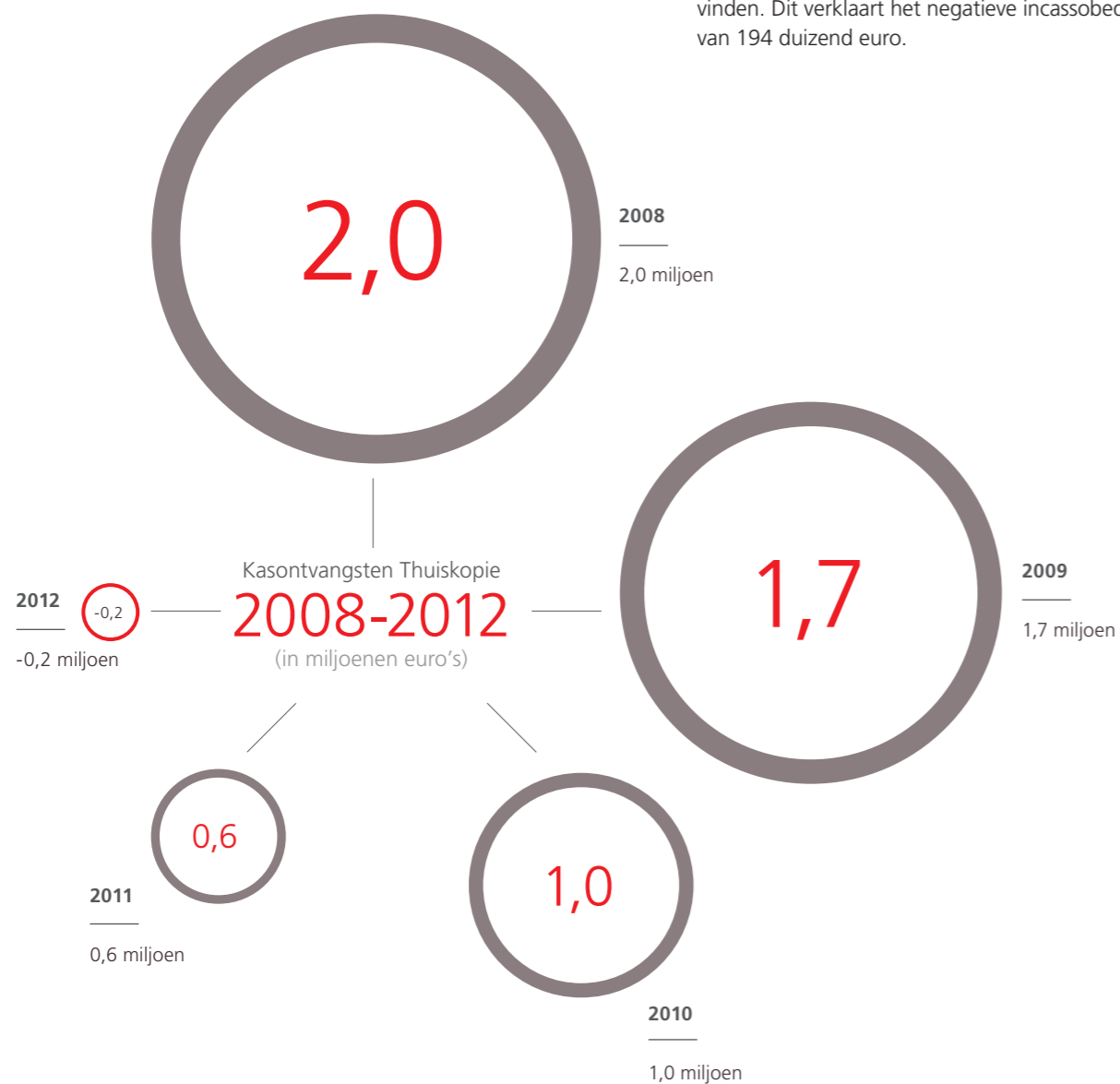
### Thuiskopie

Sena speelt, voor wat de inkomsten van Thuiskopiegelden betreft, geen incasserende rol en heeft daarom geen directe invloed op de hoogte van de inkomsten. Sena en haar systemen worden ingeschakeld om de gelden door te betalen aan rechthebbende nationale en internationale uitvoerende kunstenaars. De inkomsten staan al jaren onder grote druk en vertonen daarom een dalende trend.

In maart 2012 heeft het Gerechtshof Den Haag uitspraak gedaan in een procedure tussen Stichting NORMA en de Nederlandse Staat over de Thuiskopieheffing. Het Gerechtshof oordeelde dat de Staat jarenlang onrechtmatig heeft gehandeld jegens rechthebbende uitvoerende kunstenaars, door de Thuiskopieheffing te bevroren in plaats van deze uit te breiden naar additionele media als

harddiskrecorders, MP3/4-spelers en andere kopieer- en opslagapparaten. Door de uitspraak is de overheid verplicht tot het vergoeden van de door de rechthebbenden geleden schade. De overheid heeft daarnaast met ingang van 2013 een nieuwe, uitgebreidere Thuiskopieregeling in het leven geroepen. De vergoeding is per die datum ook van toepassing op onder andere pc's, laptops, tablets en smartphones.

Met ingang van 1 januari 2012 (muziekjaar 2011) worden de doorbetalingen van Thuiskopiegelden verricht in opdracht van Stichting NORMA in plaats van rechtstreeks in opdracht van Stichting De Thuiskopie. In verband met het aanleggen van reserveringen zijn de doorbetalingen van Stichting De Thuiskopie in 2011/2012 tijdelijk gestaakt. Stichting NORMA heeft de door Stichting De Thuiskopie aan Sena verrichte betaling in 2011 teruggeclaimd van Sena en besloten dat er in 2012 geen doorbetaling van 2011-gelden zou plaatsvinden. Dit verklaart het negatieve incassobedrag van 194 duizend euro.



METROPOLE  
**ORKEST**  
& FRIENDS

20 BIJZONDERE  
SAMENWERKINGEN



## ► De doorbetaling

### Repartitie

Sena's tweede kerntaak, het zo snel en correct en tegen zo laag mogelijke kosten doorbetalen aan haar rechthebbenden, is van even groot belang als het succesvol verstrekken van licenties voor de openbaarmaking van muziek. In 2012 bedroegen de bruto doorbetalingen (voor aftrek van kosten) € 53,9 miljoen; een stijging van 4,2 procent ten opzichte van 2011.

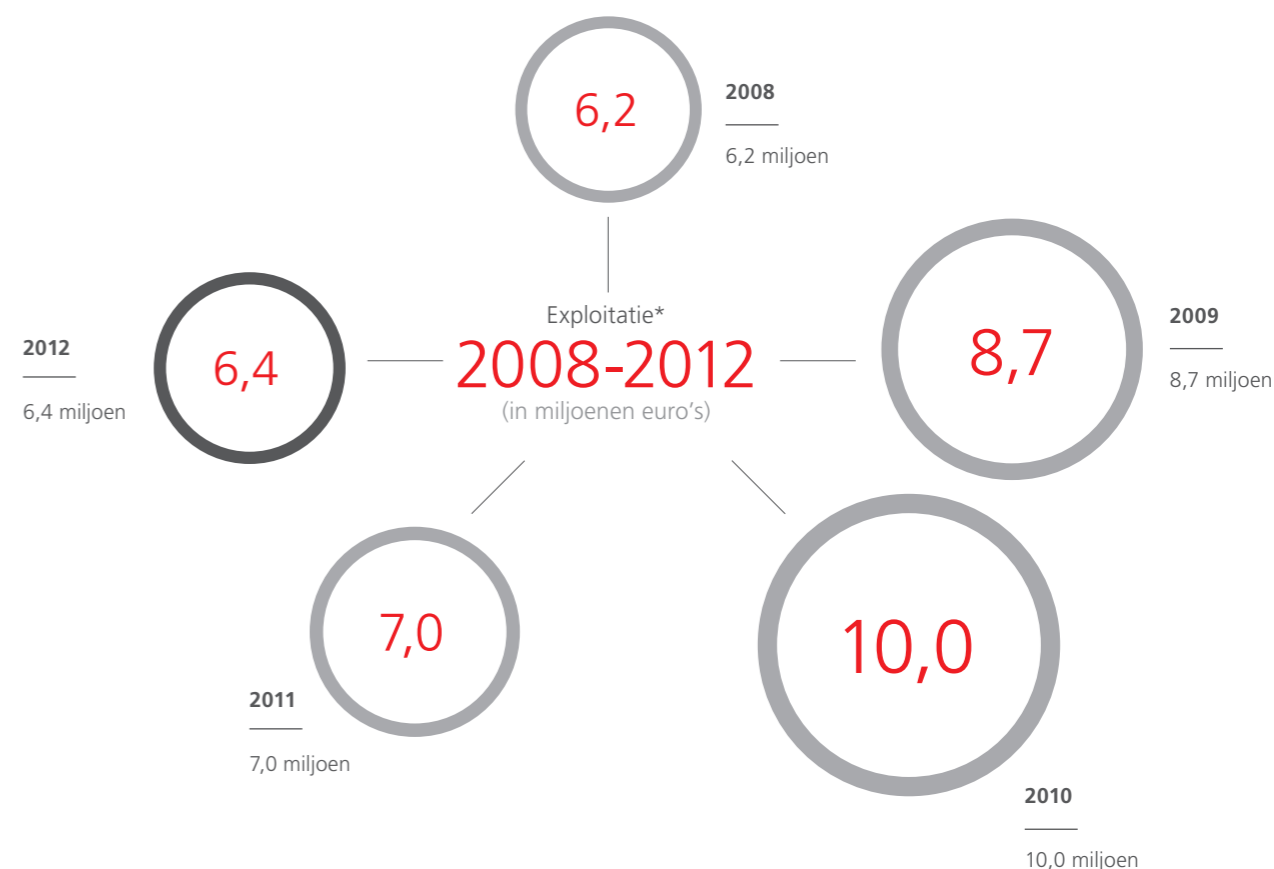
Wanneer met de aftrek van kosten rekening wordt gehouden, wordt een ander beeld zichtbaar. Uit de reorganisatie die in 2010 is ingezet bleek dat in voorgaande jaren een te laag inhoudingspercentage is doorberekend. Het Algemeen Bestuur van Sena heeft daarop in 2012 besloten het inhoudingspercentage met terugwerkende kracht te verhogen naar 16 procent. Het spreekt voor zich dat een dergelijke ingrijpende aanpassing een aanzienlijke invloed heeft gehad op de netto doorbetalingsresultaten. In 2012 werd € 42,6 miljoen aan rechthebbenden doorbetaald (2011: € 47,3 miljoen).

De gerealiseerde doorbetalingspercentages van Sena blijven tot de hoogste ter wereld behoren. Per ultimo december 2012 bedroeg het doorbetalingspercentage van het meest recente muziekjaar (2011) 89,2 procent.



\* In 2009 werd een voorschotbetaling verricht en een hoog bedrag betaald over eerdere jaren.

## ► De exploitatie



### De exploitatie

In 2012 realiseerde Sena wederom een aanzienlijke daling van 11,5 procent in de exploitatiekosten. Inclusief financieel resultaat bedroegen de kosten € 5,5 miljoen. Hiermee is een bijzonder laag kostenniveau bereikt mede als gevolg van hogere (rente)batens.

Om tot een verdere professionalisering van onze activiteiten te kunnen komen zal het kostenniveau in de komende jaren weliswaar nominaal stijgen ten opzichte van 2012, echter in relatieve zin (als percentage van de omzet) wordt een verdere verbetering voorzien.

\* Exclusief financieel resultaat



## ► Over Sena

### Over Sena

In 1993 wees de overheid Sena - voluit 'Stichting ter Exploitatie van Naburige Rechten' - aan om op basis van de Wet op de naburige rechten de vergoedingsrechten voor het openbaar maken van muziek van alle artiesten en producenten te regelen. Sena doet dit in Nederland op exclusieve basis, hetgeen wil zeggen dat niemand anders dan Sena gerechtigd is om deze vergoedingen te incasseren en te verdelen.

Sena vertegenwoordigt naast alle Nederlandse artiesten en producenten ook internationale topacts. Ons mission statement luidt dan ook:

Sena incasseert namens (inter)nationale artiesten en producenten vergoedingen en betaalt deze, zo snel en correct als mogelijk en tegen zo laag mogelijke kosten, door aan deze rechthebbenden.

### Repartitie

Sena verdeelt de geïncasseerde vergoedingen op basis van haar repartitiereglementen.

Sena verwerkt vanuit kosten-baten overwegingen speellijsten van radio- en televisiestations, die meer dan 1 procent marktaandeel hebben en daarnaast een vergoeding aan Sena betalen van minimaal € 50.000,- per jaar. Op basis van SKO (Stichting Kijk Onderzoek) en CLO (Continu Luister Onderzoek) en de incassocijfers voldoen 35 zenders aan dit criterium. In de praktijk betekent dit dat de speellijsten van vrijwel alle landelijke en regionale commerciële en publieke RTV-stations worden verwerkt. De lokale zenders voldoen niet aan de gestelde criteria. In het kader van een zo nauwkeurig en eerlijk mogelijke verdeling van de gelden wordt een prime time en non-prime time tarief gehanteerd voor de landelijke televisiezenders.

Daarnaast worden playlists van zo'n 650 tot 800 cafés en die van achtergrondmuzikleveranciers, zoals Alcas, Mood Media en Mediatools verwerkt.

Sena betaalt de geïncasseerde gelden uit Algemene Licenties voor een groot deel door op basis van het Intomart GfK-onderzoek, dat twee keer per jaar in opdracht van Buma en Sena wordt uitgevoerd. In dit onderzoek worden 2.400 adressen gebeld met de vraag of er naar muziek wordt geluisterd, en zo ja, naar welke zender, c.q. vanuit welke bron.

De inkomsten uit Nieuwe Media worden op basis van legale downloaddata uitbetaald.

Op basis van bovenstaande methoden registreert Sena welke muziek in een bepaald jaar openbaar is gemaakt. De vergoedingen worden vervolgens verdeeld onder de rechthebbenden van deze

muziek, op basis van een in de repartitiereglementen vastgestelde verdeelsleutel:

De helft van de gereserveerde vergoedingen per titel wordt uitgekeerd aan de producenten, de andere helft aan de uitvoerende kunstenaars. De toedeling van gelden per fonogram/titel vindt als volgt plaats:

- a) Het totale bedrag dat voor verdeling ten behoeve van uitvoerende kunstenaars dan wel producenten beschikbaar is, wordt gedeeld door het totaal aantal minuten werkelijk gebruik van vergoedingsplichtig repertoire per incassobron.
- b) Dit bedrag per minuut wordt vermenigvuldigd met het aantal gespeelde minuten per titel. Daardoor ontstaat een bedrag dat per titel beschikbaar is voor de verdeling onder de uitvoerende kunstenaars, die als zodanig hebben meegewerkt aan de betreffende titel, en onder de producenten.

Voor populair repertoire geldt dat de uitvoerende kunstenaars het bedrag dat voor de titel(s) waaraan zij hebben meegewerkt beschikbaar is, volgens de volgende waardering delen:

- bandleden ('de artiest') / solist: 5 punten;
- orkestleider: 3 punten;
- sessiemuzikanten / overige uitvoerenden: 1 punt per instrument, met een maximum van 3 punten. Ook geldt dat wanneer sessiemuzikanten aan de opname hebben meegewerkt, het onder de sessiemuzikanten te verdelen bedrag nooit meer zal bedragen dan 50 procent van het totaal per titel beschikbare bedrag voor uitvoerende muzikanten.

Voor klassiek repertoire geldt dat de uitvoerende kunstenaars het bedrag dat voor de titel(s) waaraan zij hebben meegewerkt beschikbaar is, volgens de volgende waardering delen:

- solist: 5 punten;
- dirigent: 3 punten;
- overige uitvoerenden: 1 punt.

Van de geïncasseerde vergoedingen trekt Sena een inhoudingspercentage af; daarnaast reserveert Sena 3 procent voor sociaal-culturele doelstellingen van de gelden bestemd voor uitvoerende kunstenaars. Het inhoudingspercentage was voor het jaar 2012 vastgesteld op 16 procent.

### Besturingsmodel en toetsing repartitiereglement

Met ingang van 9 juli 2012 is de bestuursstructuur van Sena gewijzigd. Gekozen is voor een model met een bestuur, een Raad van Toezicht en een Raad van Aangeslotenen.

De Raad van Toezicht heeft een onafhankelijke voorzitter en een onafhankelijk financieel deskundig lid.

Door de wijziging in de bestuursstructuur zijn de statuten gewijzigd en is de actualiteit en de bruikbaarheid van de repartitiereglementen getoetst. Het repartitiereglement is aangepast naar de nieuwe bestuursstructuur. Daarnaast zijn, na de toetsing, de volgende wijzigingen in het repartitiereglement aangebracht:

- Conform het sinds 2009 geldende beleid zijn de verwijzingen naar de verjaringstermijn gewijzigd van vijf jaar naar drie jaar;
- In het algemeen repartitiereglement is een nieuwe bepaling (artikel 4 lid 3) toegevoegd waarin de mission statement van Sena is opgenomen: 'Sena streeft er naar om de vergoedingen zo efficiënt, nauwkeurig en eerlijk mogelijk te verdelen, op basis van zo veel mogelijk playlistgegevens, tegen zo laag mogelijke kosten';
- In beide deelrepartitiereglementen (uitvoerende kunstenaars en producenten) is een bepaling (artikel 1 lid 3) toegevoegd, waaruit volgt dat het bedrag dat wordt aangewend voor sociaal-culturele doeleinden op grond van het algemene repartitiereglement en het betreffende deelrepartitiereglement gezamenlijk, nooit meer mag zijn dan 15 procent van de netto inkomsten.
- In beide deelrepartitiereglementen (uitvoerende kunstenaars en producenten) is een bepaling (respectievelijk artikel 10 lid 2 en artikel 8 lid 2) opgenomen, waaruit volgt dat de gelden die na een periode van drie jaar ondanks inspanning van Sena niet uitgekeerd konden worden, toegevoegd mogen worden aan de gelden bestemd voor repartitie ofwel toegevoegd aan de gelden beschikbaar ter aanwending voor sociaal-culturele doeleinden van de secties.

Met de aangebrachte wijzigingen in de bestuursstructuur, de statuten en de repartitiereglementen voldoet Sena aan de Principes en Best Practice-bepalingen welke zijn verankerd in de Richtlijnen goed bestuur en integriteit CBO's. Deze Richtlijnen maken deel uit van het CBO-Keurmerk.

Het besturingsmodel en de repartitiereglementen worden eens in de drie jaar getoetst. De eerstvolgende toetsing zal plaatsvinden in 2015.



# ► Jaarrekening 2012

## Kasstroomoverzicht

(in duizenden euro's)	2012	2011
	€	€
GEFACTUREERDE LICENTIE-INKOMSTEN	58.016	57.699
Mutatie kasontvangst versus gefactureerde licenties	(634)	(2.025)
<b>TOTAAL LICENTIE-ONTVANGSTEN</b>	<b>57.382</b>	<b>55.674</b>
DEZE ONTVANGSTEN ZIJN ALS VOLGT TE SPECIFICEREN		
Nederland	47.513	45.812
Buitenland	10.063	9.266
Totaal Sena-rechten – artikel 7 WNR	57.576	55.078
Thuiskopie	(194)	596
<b>TOTAAL LICENTIE-ONTVANGSTEN</b>	<b>57.382</b>	<b>55.674</b>
DOORBETALINGEN INZAKE REPARTITIE		
Nederland	(31.086)	(37.669)
Buitenland	(11.069)	(8.642)
Thuiskopie	(456)	(989)
<b>TOTAAL DOORBETALINGEN INZAKE REPARTITIE (1)</b>	<b>(42.611)</b>	<b>(47.300)</b>
Mutatie repartitie crediteuren	(138)	(136)
	<b>(42.749)</b>	<b>(47.436)</b>
<b>KASSTROMEN UIT LICENTIES EN REPARTITIE</b>	<b>14.633</b>	<b>8.238</b>
Exploitatie-uitgaven	(5.503)	(6.220)
Afschrijving (im)materiële vaste activa	277	246
Investerings (im)materiële vaste activa	(41)	(466)
Mutatie overlopende activa	591	(35)
Reorganisatievoorziening	(136)	(884)
Mutatie kortlopende verplichtingen	(134)	(496)
<b>KASSTROMEN UIT EXPLOITATIE</b>	<b>(4.946)</b>	<b>(7.855)</b>
<b>SOCIAAL-CULTUREEL FONDS</b>	<b>(825)</b>	<b>(545)</b>
<b>MUTATIE LIQUIDE MIDDELEN</b>	<b>8.862</b>	<b>(162)</b>
Liquide middelen 1 januari	34.967	35.129
Liquide middelen 31 december	43.829	34.967
<b>MUTATIE LIQUIDE MIDDELEN</b>	<b>8.862</b>	<b>(162)</b>

## Balans per 31 december 2012

### ACTIVA

(in duizenden euro's)	31 december 2012		31 december 2011	
	€	€	€	€
<b>Vaste activa</b>				
Immateriële vaste activa (2)	236		357	
Materiële vaste activa (3)	212		332	
Financiële vaste activa (4)	11.054		18.848	
		<b>11.502</b>		<b>19.537</b>
<b>Vlottende activa</b>				
Debiteuren (5)	3.634		3.589	
Overlopende activa (6)	350		941	
		<b>3.984</b>		<b>4.530</b>
<b>Liquide middelen (7)</b>		<b>43.829</b>		<b>34.967</b>
<b>TOTAAL ACTIVA</b>		<b>59.315</b>		<b>59.034</b>

### PASSIVA

(in duizenden euro's)	31 december 2012		31 december 2011	
	€	€	€	€
<b>Eigen vermogen</b>		<b>0</b>		<b>0</b>
<b>Vorzieningen</b>				
Reorganisatievoorziening	0		136	
		<b>0</b>		<b>136</b>
<b>Langlopende verplichtingen</b>				
Sociaal-culturele projecten (8)	3.671		3.646	
		<b>3.671</b>		<b>3.646</b>
<b>Kortlopende verplichtingen</b>				
Verplichting terzake van doorbetaling (9)				
Betaalbaar	49.223		49.580	
Nog niet betaalbaar	3.634		3.589	
		<b>52.857</b>		<b>53.169</b>
<b>Overige kortlopende verplichtingen (10)</b>				
Crediteuren	773		994	
Belastingen en premies sociale verzekeringen	510		147	
Overlopende passiva	1.504		942	
		<b>2.787</b>		<b>2.083</b>
<b>TOTAAL PASSIVA</b>		<b>59.315</b>		<b>59.034</b>

## Staat van baten en lasten

(in duizenden euro's)	2012		2011	
	€	€	€	€
<b>OMZET</b>		<b>5.503</b>		<b>6.220</b>
<b>Exploitatie-uitgaven</b>				
Salarissen (11)	(2.657)		(2.913)	
Mailing en incassokosten (12)	(1.722)		(1.520)	
Overige bedrijfskosten (13)	(2.214)		(2.696)	
Diverse baten (14)	603		470	
Afschrijving (im-)materiële vaste activa (14)	(277)		(246)	
Bestuurskosten (14)	(96)		(67)	
Financieel resultaat (14)	860		752	
		<b>(5.503)</b>		<b>(6.220)</b>
<b>RESULTAAT EXPLOITATIE BUREAUKOSTEN</b>		<b>0</b>		<b>0</b>
<b>BUDGET BUREAUKOSTEN</b>		<b>(6.384)</b>		<b>(6.687)</b>





# Geconsolideerde grondslagen van waardering en resultaatbepaling

## ALGEMEEN

Bedragen luiden in duizenden euro's, tenzij anders aangegeven. De algemene grondslag voor de waardering van de activa en passiva, alsmede voor de bepaling van het resultaat, is de verkrijgingsprijs- of de vervaardigingsprijs. Voor zover niet anders vermeld, worden activa en passiva opgenomen voor de nominale waarde.

## ACTIVITEITEN VAN SENA

Sena heeft twee kerntaken. In eerste instantie verstrekt zij namens de rechthebbenden licenties aan ondernemingen of organisaties die muziek gebruiken en int zij daarvoor de vergoedingen. Sena controleert en registreert nauwlettend waar in het bedrijfsleven, op welke wijze en met welk doel muziek klinkt én welke licenties hierop van toepassing zijn. De tweede taak van Sena is om te zorgen voor een correcte verdeling van de vergoedingen over de artiesten en producenten. Om dit mogelijk te maken, registreert Sena allereerst de gegevens van rechthebbenden en het repertoire waaraan zij hebben meegewerkt of dat zij hebben geproduceerd. Vervolgens wordt berekend wie waar recht op heeft. Dat gebeurt aan de hand van onder andere de playlists van radio- en televisie-stations. Daarnaast maakt Sena gebruik van de resultaten van een groot-schalig marktonderzoek dat zij samen met Buma laat uitvoeren. Dit marktonderzoek brengt het luistergedrag van het Nederlandse bedrijfsleven in kaart. Tenslotte keert Sena de vergoedingen uit aan de rechthebbenden. Sena heeft hierbij geen winstoogmerk en ziet het als haar missie om zo correct mogelijk en tegen zo laag mogelijke kosten door te betalen. De doorbetaling vindt vier keer per jaar plaats. Sena zorgt voor de uitbetaling van de vergoedingsrechten voor zowel muziek die in Nederland gedraaid wordt, als voor muziek die in het buitenland ten gehore wordt gebracht.

## STELSELWIJZIGING

Het is dit jaar voor het eerst dat Sena haar jaarrekening heeft opgesteld overeenkomstig Titel 9 Boek 2 van het in Nederland Geldende Wetboek (BW) en nader uitgewerkt in Richtlijn 640 'Organisaties zonder winststreven' van de Nederlandse Raad voor de Jaarverslaggeving. Dit heeft Sena

voortuitlopend op nieuwe richtlijnen van het CBO-Keurmerk gedaan. De belangrijkste veranderingen die dit tot gevolg heeft gehad zijn zichtbaar in de balans. Tevens is een staat van baten en lasten van het bureau toegevoegd. Sena heeft geen winstdoelstelling en geen eigen vermogen. De verantwoorde omzet in de staat van baten en lasten is gelijk aan de kosten. Het verschil tussen in te houden bedragen en de werkelijke exploitatie-uitgaven wordt ten gunste van het te verrekenen tekort gebracht. In dit jaarverslag is, naast het overzicht dat de beweging in de repartitieverplichting inzichtelijk maakt, ook een overzicht opgenomen waarin het verloop van het te verrekenen tekort uit het verleden zichtbaar maakt. Het te verrekenen tekort zal in de komende jaren worden afgebouwd. Dit gebeurt door het toepassen van een hoger inhoudingspercentage over het lopende boekjaar en de muziekjaren waarvan de claimperiode nog niet ten einde is. Om een goed beeld te geven is het tekort als vordering op de balans opgenomen onder de financiële vaste activa. Het inhoudingspercentage zal op het hogere niveau gehandhaafd blijven, totdat het te verrekenen tekort volledig is ingelopen.

## VERGELIJKENDE CIJFERS

De cijfers voor 2011 zijn, waar nodig, geherubriceerd teneinde vergelijkbaarheid met 2012 mogelijk te maken.

## SCHATTINGEN

Bij het opstellen van de jaarrekening dient het bestuur, overeenkomstig algemeen geldende grondslagen, bepaalde schattingen en veronderstellingen te doen die medebepalend zijn voor de opgenomen bedragen. De feitelijke resultaten kunnen van deze schattingen afwijken.

## VREEMDE VALUTA

Transacties in vreemde valuta gedurende de verslagperiode worden in de jaarrekening verwerkt tegen de koers op transactiedatum. De uit de omrekening voortvloeiende koersverschillen worden opgenomen in de staat van baten en lasten.

## GRONDSLAGEN VOOR DE WAARDERING VAN ACTIVA EN PASSIVA

### (Im)materiële vaste activa

De im- en materiële vaste activa worden gewaardeerd tegen verkrijgingprijs of vervaardigingsprijs, verminderd met een lineaire afschrijving gebaseerd op de verwachte economische levensduur en, indien van toepassing, bijzondere waardeverminderingen.

### Financiële vaste activa

Het resultaat dat voortvloeit uit het verschil tussen het inhoudingspercentage en de bureaukosten in het betreffende jaar worden in het geheel ten gunste van het te verrekenen tekort geboekt.

### Vorderingen

De vorderingen worden bij de eerste verwerking opgenomen tegen de reële waarde en vervolgens gewaardeerd tegen de geamortiseerde kostprijs, welke gelijk zijn aan de nominale waarde, onder aftrek van de noodzakelijke geachte voorzieningen voor het risico van oninbaarheid.

### Voorzieningen

Voorzieningen worden gevormd tegen concrete of specifieke risico's en verplichtingen die op de balansdatum bestaan en waarvan de omvang onzeker is doch redelijkerwijs in te schatten.

### Reorganisatievoorziening

Deze voorziening heeft betrekking op kosten in verband met de reorganisatie van activiteiten en wordt gevormd indien een feitelijke of juridische verplichting is ontstaan.

### Pensioenen

De stichting heeft voor haar werknemers een pensioenregeling getroffen waarbij de pensioen-uitkeringen gebaseerd zijn op basis van beschikbare premie. Deze pensioenregeling is ondergebracht bij een verzekeringmaatschappij. De over het boekjaar verschuldigde premies worden als kosten verantwoord. Voor per balansdatum nog niet betaalde premies wordt een reservering opgenomen. Aangezien deze verplichtingen een kortlopend karakter hebben, worden deze gewaardeerd tegen de nominale waarde.

### Langlopende schulden

Onder de langlopende schulden worden schulden opgenomen met een resterende looptijd van meer dan één jaar. De schulden worden bij eerste verwerking opgenomen tegen de reële waarde en vervolgens gewaardeerd tegen de geamortiseerde kostprijs.

### Kortlopende schulden

De kortlopende schulden hebben overwegend een verwachte looptijd van maximaal één jaar.

### Verplichtingen ter zake van doorbetaling

De verplichting terzake van doorbetaling aan deelnemers wordt verantwoord met inachtneming van de bepalingen die zijn opgenomen in de statuten en het repartitiereglement. Licentie-opbrengsten worden verantwoord op het moment van factureren.

## GRONDSLAGEN VAN RESULTAATBEPALING

### Algemeen

Het resultaat wordt bepaald als het verschil tussen de omzet en alle hiermee verbonden, aan het verslagjaar toe te rekenen kosten. De kosten worden bepaald met inachtneming van de hiervoor vermelde waarderinggrondslagen. Verliezen worden in aanmerking genomen in het jaar waarin deze voorzienbaar zijn.

### Omzet

De dienstverlening van Sena bestaat in hoofdlijnen uit: factureren van licentievergoedingen, vastleggen van het repertoire, verwerken van de playlists en de doorbetaling aan de rechthebbenden. Deze werkzaamheden kunnen plaatst vinden in een ander jaar dan het incassojaar. Omdat het resultaat op deze dienstverlening tussentijds niet redelijkerwijs is in te schatten, wordt de opbrengst verantwoord ter hoogte van de gemaakte kosten. Het verschil tussen de ingehouden vergoeding en de daadwerkelijke bureaunkosten wordt direct geteerd ten gunste van het te verrekenen tekort.

### Afschrijvingen

De afschrijvingen zijn gerelateerd aan de aanschafwaarde van de betreffende immateriële en materiële vaste activa. Op investeringen wordt tijdsevenredig afgeschreven.

### Financieel resultaat

Gerealiseerde financiële resultaten hebben betrekking op bij banken ondergebrachte middelen (deposito's, spaarrekeningen en rekening-courant) en worden verantwoord in het jaar waarop zij betrekking hebben.

## GRONDSLAGEN KASSTROOMOVERZICHT

Het kasstroomoverzicht is opgesteld volgens de indirecte methode.

## Toelichting op het kasstroomoverzicht

### DOORBETALINGEN INZAKE REPARTITIE (1)

In onderstaand overzicht staat de opbouw van de bruto en netto repartitie over de jaren 2011-2012. De bruto repartitie laat een stijging zien in deze periode maar door de verhoging van het inhoudingspercentage komt de netto repartitie lager uit.

2012	Nederland Art. 7 WNR	Buitenland	Thuiskopie	Totaal
Bruto doorbetaling	42.367	11.069	516	53.952
Af: Ingehouden kosten	11.281	-	60	11.341
<b>NETTO DOORBETALING</b>	<b>31.086</b>	<b>11.069</b>	<b>456</b>	<b>42.611</b>

2011	Nederland Art. 7 WNR	Buitenland	Thuiskopie	Totaal
Bruto doorbetaling	42.619	8.380	786	51.785
Af: Ingehouden kosten	6.180	-	71	6.251
<b>NETTO DOORBETALING</b>	<b>36.439</b>	<b>8.380</b>	<b>715</b>	<b>45.534</b>
Bij: In 2010 betaalbaar gesteld	1.230	262	274	1.766
<b>NETTO DOORBETAALD</b>	<b>37.669</b>	<b>8.642</b>	<b>989</b>	<b>47.300</b>

## Toelichting op de balans per 31 december 2012

### IMMATERIËLE VASTE ACTIVA (2)

Het verloop van deze post is als volgt:

	2012	2011
	Software	Software
Boekwaarde 1 januari	357	275
Investerings	0	181
Afschrijvingen	(121)	(99)
<b>BOEKWAARDE 31 DECEMBER</b>	<b>236</b>	<b>357</b>

De totale aanschafwaarden en afschrijvingen zijn:

	2012	2011
Aanschafwaarde	5.086	5.267
Cumulatieve afschrijving	(4.850)	(4.910)
<b>BOEKWAARDE 31 DECEMBER</b>	<b>236</b>	<b>357</b>

### Afschrijvingspercentages

De volgende afschrijvingspercentages worden gehanteerd: software (20%).

### MATERIËLE VASTE ACTIVA (3)

Het verloop van deze post is als volgt:

	Verbouwing	Inventaris	Hardware	Totaal 2012	Totaal 2011
Boekwaarde 1 januari	98	80	154	332	194
Investerings	0	5	36	41	285
Desinvesteringen	(81)	(233)	(388)	(702)	0
Afschrijvingen	(41)	(28)	(87)	(156)	(147)
Afschrijvingen desinvesteringen	81	229	387	697	0
<b>BOEKWAARDE 31 DECEMBER</b>	<b>57</b>	<b>53</b>	<b>102</b>	<b>212</b>	<b>332</b>

De totale aanschafwaarden en afschrijvingen zijn:

	Verbouwing	Inventaris	Hardware	Totaal 2012	Totaal 2011
Aanschafwaarde	122	234	315	671	1.332
Cumulatieve afschrijving	(65)	(181)	(213)	(459)	(1.000)
<b>BOEKWAARDE 31 DECEMBER</b>	<b>57</b>	<b>53</b>	<b>102</b>	<b>212</b>	<b>332</b>

### Afschrijvingspercentages

De volgende afschrijvingspercentages worden gehanteerd: verbouwing (20%), inventaris (20%), hardware (33,33%). De investeringen hebben met name betrekking op de vervanging van hardware.



## FINANCIËLE VASTE ACTIVA (4)

### Verloop te verrekenen tekort

	2012
Beginstand 1 januari	18.848
Bureaunkosten	5.503
16% inhouding op kasontvangsten van muziekjaar 2012	(6.804)
Extra inhouding kosten voorgaande jaren	(6.493)
Subtotaal	(13.297)
<b>EINDSTAND 31 DECEMBER</b>	<b>11.054</b>

Het te verrekenen tekort zal worden ingelopen door het verschil tussen de 16% kosteninhouding op de kasontvangsten en de jaarlijkse exploitatie-uitgaven van het bureau. Tevens vindt verrekening van het verschil tussen 16% en het in eerdere jaren daadwerkelijk gehanteerde inhoudingspercentage plaats. Het te verrekenen tekort kent een overwegend langlopend karakter.

## DEBITEUREN (5)

	2012	2011
Debiteuren	6.006	6.364
Voorziening Debiteuren	(2.372)	(2.775)
<b>NETTO DEBITEURENSTAND 31 DECEMBER</b>	<b>3.634</b>	<b>3.589</b>

### Verloop debiteuren en voorziening debiteuren

VERLOOP DEBITEUREN PER	2012	2011
Beginstand 1 januari	6.364	12.122
Gefactureerde licentie-inkomsten	58.016	57.699
Ontvangsten	(57.382)	(55.674)
Afgeboekt ten laste van de voorziening	(1.287)	(7.769)
Overig	295	(14)
<b>EINDSTAND 31 DECEMBER</b>	<b>6.006</b>	<b>6.364</b>

VERLOOP VOORZIENING DEBITEUREN	2012	2011
Beginstand 1 januari	2.775	10.544
Afgeboekte debiteuren	(1.287)	(7.769)
Toevoeging	884	
<b>EINDSTAND 31 DECEMBER</b>	<b>2.372</b>	<b>2.775</b>
<b>NETTO DEBITEUREN</b>	<b>3.634</b>	<b>3.589</b>

De voorziening in 2012 is vastgesteld op basis van verwachte oninbare debiteuren. Tevens is rekening gehouden met de verwachte (gerechtelijke) incassokosten, opgenomen onder de overlopende passiva, die bij de afwikkeling gemaakt dienen te worden. De afgeboekte debiteuren betreffen vorderingen waarvan is gebleken dat deze definitief niet geïncasseerd kunnen worden.

## OVERLOPENDE ACTIVA (6)

	2012	2011
Te ontvangen rente	200	640
Vooruitbetaalde kosten	95	232
Overigen	55	69
<b>OVERLOPENDE ACTIVA 31 DECEMBER</b>	<b>350</b>	<b>941</b>

## LIQUIDE MIDDELEN (7)

	2012	2011
Spaarrekening/Deposito	40.628	33.000
Rekening-courant	3.201	1.967
<b>LIQUIDE MIDDELEN 31 DECEMBER</b>	<b>43.829</b>	<b>34.967</b>

Onder de spaarrekening/deposito is een bedrag van 10 miljoen opgenomen met een looptijd tot begin december 2013, welke daarom niet direct beschikbaar is. De overige bedragen zijn op een maand- of kwartaaldeposito geplaatst maar zijn vrij opneembaar.

## LANGLOPENDE VERPLICHTINGEN / SOCIAAL-CULTURELE PROJECTEN (8)

Deze post is gebaseerd op een besluit van de respectievelijke secties en betreft een reservering voor Sociaal-culturele projecten voor uitvoerende kunstenaars en producenten. De besteding van deze gelden valt onder de verantwoordelijkheid van de sectie-afgevaardigden. De post is gevormd uit de voor repartitie beschikbare bedragen met betrekking tot de muziekgebruiksperiodes tot en met 2004. Daarnaast wordt er vanaf 2005 3% van het beschikbare bedrag voor repartitie van uitvoerende kunstenaars als vooraf trek toegevoegd aan de voorziening. In 2012 is voorts een bedrag van 0,2 miljoen van het beschikbare bedrag voor repartitie van producenten toegevoegd aan de Sociaal-culturele projecten post ten behoeve van Stichting BREIN, Midem en ADE.

	Uitvoerende kunstenaars	Producenten	Totaal 2012	Totaal 2011
Saldo per 1 januari	3.646	0	3.646	3.139
Bij: toevoeging boekjaar	687	163	850	862
Mutatie vrijval claims	0	0	0	190
<b>SUBTOTAAL</b>	<b>4.333</b>	<b>163</b>	<b>4.496</b>	<b>4.191</b>
Af: Bestedingen	662	163	825	545
<b>SALDO PER 31 DECEMBER</b>	<b>3.671</b>	<b>0</b>	<b>3.671</b>	<b>3.646</b>

	Saldo 1 januari	Toevoeging	Onttrekking	Saldo 31 december
SoCu uitgesplitst per jaar				
t/m 2010	3.139			3.139
2011	507		(507)	0
2012		850	(318)	532
<b>SOCU TOTAAL</b>	<b>3.646</b>	<b>850</b>	<b>(825)</b>	<b>3.671</b>

Deze post heeft een overwegend langlopende karakter aangezien het saldo ultimo 2010 zijnde € 3,1 miljoen geen verjaringstermijn kent. De vanaf 2011 opgebouwde reserveringen dienen in lijn met het CBO-Keurmerk binnen 3 jaar te worden besteed. Het bedrag van 532 duizend euro kent om die reden een kortlopend karakter.

De bestedingen in 2012 hadden betrekking op de volgende projecten respectievelijk bestemmingen:

## GEZAMENLIJKE PROJECTEN

Amsterdam Dance Event (ADE)  
Stichting BREIN

## UITVOERENDE KUNSTENAARS

European Talent Exchange Programme (ETEP)  
High School music competition  
Barana wereldjazzfestival  
Utrechts Jazz festival  
Nationaal Comité 4 en 5 mei - Talent Stages  
25 jaar Friesland Pop  
Gateway to Global Jazz  
Platform Makers  
Toonzetters  
Buma Rotterdam Beats  
Muzikantendag on Tour  
Jazz in Duketown  
Muziekfestival Veenendaal  
Masterclasses Muzikaal Ondernemen  
Festifarm  
Vogelpop  
Sterrenfestival  
Sena Young Talent Guitar Award  
Jazzfest Amsterdam  
HipHopHard festival  
Voorprogrammacircuit poppodia Overijssel  
Pop met Beleid 2.0  
Eddy Christiani Award  
Sena Muziekproductiefonds

Grote Prijs van Zuid-Holland  
Dutch Jazz competition  
Stukafest  
Gesel XL  
House in Harmony  
D-Vers festival  
Nationaal Jeugd Orkest  
De Popprijs  
Buma NL  
Jazzdag  
Arteganza festival  
Local Heroes  
De Utrechtse Popprijs  
Sena Performers POPnl Award  
Folk veur Volk  
Occultfest  
King of the Street  
Flavourland  
PopSport Flevoland  
Amsterdamse Cello Biennale  
U Jazz festival  
World Blend Café  
Clash of the Titans

## PRODUCENTEN

Midem

## KORTLOPENDE VERPLICHTINGEN

### VERPLICHTING TERZAKE VAN DOORBETALING (9)

De repartitieverplichting heeft een meerjarig maar overwegend kortlopend karakter. Het moment van uitbetalen van deze verplichting hangt af van de ontvangst van de debiteuren en de besluitvorming omtrent doorbetalen aan de aangeslotenen. De doorbetaling is afhankelijk van de status van het repartitieproces (het moment van verwerken van de claims van rechthebbenden en het verwerken van de playlists). De post 'Nog niet betaalbaar' heeft betrekking op de debiteurenpositie.

SPECIFICATIE TOEVOEGING REPARTITIEVERPLICHTING		2012
<b>GEFACTUREERDE LICENTIE-INKOMSTEN</b>		
	58.016	
Toevoeging voorziening debiteuren	(884)	
		<b>57.132</b>
<b>INGEHOUDEN KOSTEN</b>		
16% van kasontvangsten van muziekjaar 2012	(6.804)	
Voorgaande jaren	(6.493)	
		<b>(13.297)</b>
<b>DIVERSE BATEN</b>		
		(513)
<b>SALDO - TOEVOEGING REPARTITIEVERPLICHTING</b>		<b>43.322</b>
Het saldo wordt als volgt toegekend:		
Artikel 7 WNR		33.973
Buitenland		9.547
Thuiskopie		(198)
<b>SALDO - TOEVOEGING REPARTITIEVERPLICHTING</b>		<b>43.322</b>

	Betaalbaar			Nog niet Betaalbaar	Totaal 2012
	Art. 7 WNR	Buitenland	Thuiskopie		
<b>STAND PER 31 DECEMBER 2011</b>	<b>44.267</b>	<b>3.749</b>	<b>1.564</b>	<b>3.589</b>	<b>53.169</b>
<b>TOTAAL UITBETAALD</b>	<b>(31.086)</b>	<b>(11.069)</b>	<b>(456)</b>	<b>0</b>	<b>(42.611)</b>
Saldo repartitie crediteuren	(98)	0	(40)	0	(138)
Mutatie debiteuren	(45)	0	0	45	0
Toevoeging aan sociaal-culturele doelstellingen	(885)				(885)
Toevoeging repartitieverplichting	33.973	9.547	(198)		43.322
<b>STAND PER 31 DECEMBER 2012</b>	<b>46.126</b>	<b>2.227</b>	<b>870</b>	<b>3.634</b>	<b>52.857</b>

De verdeling en betaling van de vergoedingen heeft plaatsgevonden op basis van het repartitiereglement (zie toelichting op pagina's 32 en 33).

### REPARTITIEVERPLICHTING

Te verdelen gelden onderverdeeld per gebruiksjaar van muziek. Deze uitsplitsing van de repartitieverplichting is een vereiste van het College van Toezicht Auteurs- en naburige rechten als ook voor het verkrijgen van het CBO-Keurmerk.

Dubbele claims tot en met 2005	112
Producenten 2003 - 2004	680
2005	763
2006	(328)
2007	408
2008	868
2009	909
2010	2.888
2011	4.702
2012*	35.124
<b>TOTAAL NETTO DOOR TE BETALEN*</b>	<b>46.126</b>

\* In 2012 is tevens het inhoudingspercentage op de debiteuren en de mutatiepost bij de crediteuren verwerkt.

Sinds 2009 bedraagt de verjaringstermijn 3 jaren na afloop van het muziekjaar. Tot muziekjaar 2009 betrof de verjaringstermijn 5 jaren. De jaren 2003, 2004 en 2005 zijn inmiddels afgesloten. De onverdeelde gelden 2003 en 2004 voor de uitvoerende kunstenaars zijn overgeheveld naar de reservering Sociaal-culturele doelstellingen. De onverdeelde gelden 2003 en 2004 voor de producenten zijn in bovenstaand overzicht zichtbaar in het betreffende jaar. Gedurende 2013 worden de jaren 2006 en 2009 afgesloten, echter dit kan pas na de repartitie van maart 2013 plaatsvinden. Het negatieve saldo in 2006 betreft nog te vorderen bedragen vanuit het verleden.



## BUITENLAND

Sena ontvangt betalingen van buitenlandse naburige rechten organisaties met zeer uiteenlopende informatie op detailniveau. Het komt voor dat op een afrekening diverse gebruiksjaren van muziek worden uitbetaald. Het is daarom niet mogelijk om de gebruiksjaren van muziek separaat te vermelden. Het totaal netto door te betalen bedrag is € 2,2 miljoen.

## THUISKOPIE

Deze post betreft Thuiskopievergoedingen.

2006	85
2007	216
2008	283
2009	142
2010	144
<b>TOTAAL UIT TE KEREN</b>	<b>870</b>

## OVERIGE KORTLOPENDE VERPLICHTINGEN (10)

	2012	2011
<b>CREDITEUREN</b>	<b>773</b>	<b>994</b>
<b>BELASTINGEN EN PREMIES SOCIALE VERZEKERINGEN</b>		
Omzetbelasting	370	44
Loonheffing	140	103
<b>TOTAAL BELASTINGEN EN PREMIES SOC. VERZ.</b>	<b>510</b>	<b>147</b>
<b>OVERLOPENDE PASSIVA</b>		
Vooruit ontvangen bedragen	69	0
Reservering vakantierechten	130	80
Reservering vakantiegeld	93	101
Betalingen onderweg	34	25
Service Centrum Auteurs- en Naburige rechten	180	9
Overigen	998	727
<b>TOTAAL OVERLOPENDE PASSIVA</b>	<b>1.504</b>	<b>942</b>

De belangrijkste posten onder het kopje Overigen betreffen reserveringen voor incassokosten.

## NIET UIT DE BALANS BLIJKENDE VERPLICHTINGEN

Per 31 december 2012 zijn de volgende, niet uit de balans blijken, verplichtingen aangegaan:

	< 1 jaar	1 - 5 jaar	> 5 jaar
Huur (looptijd t/m 03-2016)	268	603	
Leasecontracten auto's	101	112	
Kopieermachines (looptijd t/m 04-2017)	7	23	
Bankgarantie verhuurder		78	

Eventuele verplichtingen uit hoofde van het op 14 maart 2010 in werking getreden WPPT-verdrag zijn niet in de jaarrekening opgenomen.



## Toelichting op de staat van baten en lasten

### SALARISSEN (11)

	2012	2011
Lonen en salarissen	2.119	2.323
Sociale lasten	387	443
Pensioenlasten	151	147
<b>TOTAAL</b>	<b>2.657</b>	<b>2.913</b>

Gemiddeld waren er in 2012 43,7 personen in dienst (2011: 51,6) hetgeen overeenkomt met 41,9 fte (2011: 46,1). Gedurende 2011 is de buitendienst van Sena (5,4 fte) overgegaan naar het Service Centrum Auteurs- en Naburige rechten. Het aantal medewerkers 2012 geeft daarom een reëel beeld. Een aantal vacatures is later dan gepland ingevuld. Dat leverde ten opzichte van het budget een besparing op.

Het gemiddeld aantal fte in 2012 is nader onder te verdelen in: 3,5 fte directie en ondersteuning, 8,0 fte commercie, 12,5 fte repartitie en 17,9 fte IT, business development, communicatie, finance en juridische zaken.

De vermelding van de bezoldiging van het bestuur wordt achterwege gelaten aangezien dit voor 2012 naar één persoon herleid kan worden.

### MAILING- EN INCASSOKOSTEN (12)

De facturatie- en incassotrajecten voor individuele licentiehouders zijn door Sena uitbesteed aan het Service Centrum Auteurs- en Naburige rechten. De kosten hiervan zijn onder deze post opgenomen. Aangezien de buitendienst in 2012 voor een geheel jaar in de doorbelasting van het servicecentrum is opgenomen, leidt dit tot een stijging ten opzichte van 2011.

### OVERIGE BEDRIJFSKOSTEN (13)

	2012	2011
Overige personeelskosten	461	484
Huisvestingskosten	305	318
Automatiseringskosten	57	105
Bureaunkosten	159	227
Publiciteitskosten	336	375
Adviezen en diensten van derden	387	390
Algemene kosten	509	797
<b>TOTAAL</b>	<b>2.214</b>	<b>2.696</b>

De kosten in 2012 ten opzichte van 2011 zijn met name lager doordat er in 2011 eenmalige kosten gemaakt zijn voor de verhuizing. Tevens zitten er in 2011 nog kosten die betrekking hebben op de in 2010 gestarte reorganisatie. De effecten van deze reorganisatie zijn in 2012 voor een geheel jaar zichtbaar.

### OVERIGE EXPLOITATIE-UITGAVEN (14)

Hieronder vallen de diverse baten, afschrijving op (im)materiële vaste activa, bestuurskosten en het financiële resultaat. De belangrijkste post opgenomen onder de diverse baten is de inkomsten op geldstromen ontvangen vanuit het buitenland. Medio 2012 heeft een structuurwijziging plaatsgevonden, waarbij het toenmalige Algemeen Bestuur omgevormd is naar een Raad van Toezicht en Raad van Aangeslotenen. De kosten verantwoord onder de bestuurskosten zien toe op de vergoedingen van het Algemeen Bestuur tot 9 juli 2012 en de Raad van Toezicht respectievelijk Raad van Aangeslotenen vanaf 9 juli 2012. Het financiële resultaat bestaat bijna volledig uit rente-inkomsten van de spaarrekeningen en de deposito's.

### VERBONDEN PARTIJEN

Sena is een samenwerkingverband aangegaan met Buma onder de naam Service Centrum Auteurs- en Naburige rechten. Beide partijen hebben zitting in het bestuur van het servicecentrum.



## Overige gegevens

### GEBEURTENISSEN NA BALANSDATUM

De sectie-afgevaardigden van de Uitvoerende Kunstenaars en de Producenten hebben op 15 maart 2013 besloten dat de onverdeelde gelden van 2005 op gelijke basis worden aangewend ten behoeve van het te verrekenen tekort. Aangezien het saldo onverdeelde gelden van de Producenten hoger is dan dat van de Uitvoerende Kunstenaars zal het meerdere voor de Producenten worden overgeheveld naar het saldo van het jaar 2006.

Hilversum, 15 maart 2013

#### Het Bestuur

M.J. Bos  
J.A. Moolhuijsen

#### De Raad van Toezicht

E.H.T.M. Nijpels  
C.G. Boot  
A. de Jong  
C. van der Hoeven  
K.P. Ligtermoet  
H. Kosterman

### CONTROLEVERKLARING VAN DE ONAFHANKELIJKE ACCOUNTANT

Aan het Bestuur en de Raad van Toezicht van  
Stichting ter Exploitatie van Naburige Rechten

### VERKLARING BETREFFENDE DE JAARREKENING

Wij hebben de in dit rapport opgenomen jaarrekening 2012 van Stichting ter Exploitatie van Naburige Rechten te Hilversum gecontroleerd. Deze jaarrekening bestaat uit de balans per 31 december 2012 en de staat van baten en lasten over 2012 met de toelichting, waarin zijn opgenomen een overzicht van de gehanteerde grondslagen voor financiële verslaggeving en andere toelichtingen.

#### Verantwoordelijkheid van het bestuur

Het bestuur van de entiteit is verantwoordelijk voor het opmaken van de jaarrekening die het vermogen en het resultaat getrouw dient weer te geven, alsmede voor het opstellen van het jaarverslag, beide in overeenstemming met Titel 9 Boek 2 van het in Nederland geldende Burgerlijk Wetboek (BW) en nader uitgewerkt in Richtlijn 640 'Organisaties zonder winststreven' van de Nederlandse Raad voor de Jaarverslaggeving. Het bestuur is tevens verantwoordelijk voor een zodanige interne beheersing als het noodzakelijk acht om het opmaken van de jaarrekening mogelijk te maken zonder afwijkingen van materieel belang als gevolg van fraude of fouten.

#### Verantwoordelijkheid van de accountant

Onze verantwoordelijkheid is het geven van een oordeel over de jaarrekening op basis van onze controle. Wij hebben onze controle verricht in overeenstemming met Nederlands recht, waaronder de Nederlandse controlestandaarden. Dit vereist dat wij voldoen aan de voor ons geldende ethische voorschriften en dat wij onze controle zodanig plannen en uitvoeren dat een redelijke mate van zekerheid wordt verkregen dat de jaarrekening geen afwijkingen van materieel belang bevat.

Een controle omvat het uitvoeren van werkzaamheden ter verkrijging van controle-informatie over de bedragen en de toelichtingen in de jaarrekening. De geselecteerde werkzaamheden zijn afhankelijk van de door de accountant toegepaste oordeelsvorming, met inbegrip van het inschatten van de risico's dat de jaarrekening een afwijking van materieel belang bevat als gevolg van fraude of fouten.

Bij het maken van deze risico-inschattingen neemt de accountant de interne beheersing in aanmerking die relevant is voor het opmaken van de jaarrekening en voor het getrouwe beeld daarvan, gericht op het opzetten van controlewerkzaamheden die passend zijn in de omstandigheden. Deze risico-inschattingen hebben echter niet tot doel een oordeel tot uitdrukking te brengen over de effectiviteit van de interne beheersing van de entiteit. Een controle omvat tevens het evalueren van de geschiktheid van de gebruikte grondslagen voor financiële verslaggeving en van de redelijkheid van de door het bestuur van de entiteit gemaakte schattingen, alsmede een evaluatie van het algehele beeld van de jaarrekening.

Wij zijn van mening dat de door ons verkregen controle-informatie voldoende en geschikt is om een onderbouwing voor ons oordeel te bieden.

#### Oordeel betreffende de jaarrekening

Naar ons oordeel geeft de jaarrekening een getrouw beeld van de grootte en samenstelling van het vermogen van Stichting ter Exploitatie van Naburige Rechten per 31 december 2012 en van het resultaat over 2012 in overeenstemming Titel 9 Boek 2 BW en nader uitgewerkt in Richtlijn 640 'Organisaties zonder winststreven' van de Nederlandse Raad voor de Jaarverslaggeving.

Utrecht, 15 maart 2013

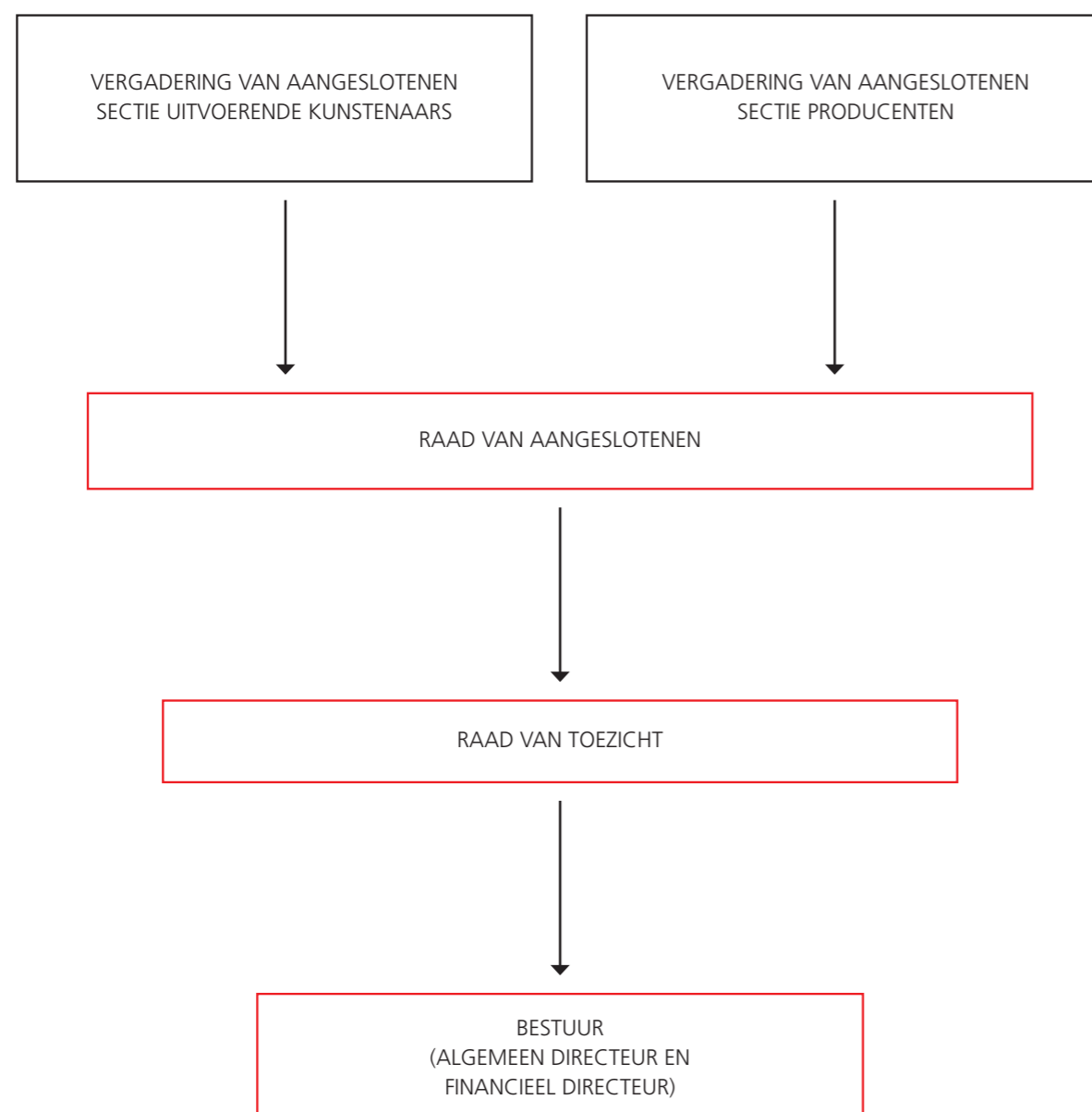
BDO Audit & Assurance B.V.  
namens deze,

w.g. Drs. M.N. de Groot RA



# Personalia en relevante activiteiten

## BESTUURSSTRUCTUUR SENA



## RAAD VAN AANGESLOTENEN

Per 31 december 2012:

### De heer drs. E.R. Angad-Gaur

Voorzitter Raad van Aangeslotenen / Voorzitter van de sectie Uitvoerende Kunstenaars (bezoldigd)

(Neven)functies:

- 1 Muzikant / componist / tekstschrijver / publicist (bezoldigd)
- 2 Secretaris Ntb, VCTN en SPAN (bezoldigd)
- 3 Voorzitter Platform Makers (bezoldigd)
- 4 Secretaris Stichting NORMA (bezoldigd)
- 5 Secretaris Scobema (bezoldigd)
- 6 Bestuurslid Stichting Leenrecht (bezoldigd)
- 7 Bestuurslid (secretaris) Stichting de Thuiskopie (bezoldigd)
- 8 Bestuurslid Kunsten 92
- 9 Bestuurslid Landelijke Thema Afdeling D66 Cultuur
- 10 Bestuurslid SONT
- 11 Redactie Sena Performers Magazine (bezoldigd)

### De heer M. Beets

Lid Raad van Aangeslotenen / Sectie-afgevaardigde van de sectie Uitvoerende Kunstenaars (bezoldigd)

(Neven)functies:

- 1 Bassist (bezoldigd)
- 2 Docent contrabas Codarts Rotterdam (bezoldigd)
- 3 Mede-eigenaar Maxanter Records VOF (bezoldigd)
- 4 Eigenaar Studio de Smederij, Zeist (bezoldigd)
- 5 Componist, arrangeur, producer (bezoldigd)

### De heer R.P. Delfos

Lid Raad van Aangeslotenen / Sectie-afgevaardigde van de sectie Uitvoerende Kunstenaars (bezoldigd)

(Neven)functies:

- 1 Docent sax techniek en impro Koninklijk Conservatorium (bezoldigd)
- 2 Docent sax lichte muziek Artez Zwolle (bezoldigd)
- 3 Actief in diverse bands (Artvark, Houdini's, Jazzinvaders, Licksandbrains) (bezoldigd)
- 4 Diverse workshops bij Jazz International e.e.a. op jaarbasis (bezoldigd)
- 5 Arrangeren en componeren freelancer (bezoldigd)
- 6 Radioprogramma Dutch Jazz bij Sublime (bezoldigd)

### De heer A.C.M. Ruiter

Lid Raad van Aangeslotenen / Sectie-afgevaardigde van de sectie Uitvoerende Kunstenaars (bezoldigd)

(Neven)functies:

Bestuurslid BV Pop (onderdeel FNV/KIEM)

### Mevrouw A. Verheggen

Lid Raad van Aangeslotenen / Sectie-afgevaardigde van de sectie Uitvoerende Kunstenaars (bezoldigd)

(Neven)functies:

- 1 Senior beleidsmedewerker Ntb (bezoldigd)
- 2 Voorzitter Stichting JA
- 3 Voorzitter Stichting Dutch Jazz Competition
- 4 Voorzitter Stichting European Jazz Competition
- 5 Secretaris Stichting Jazz NL
- 6 Voorzitter van de adviesraad van het World Music Forum
- 7 Journalistieke werkzaamheden voor Vereniging PALM en Stichting NORMA (bezoldigd)
- 8 Redactie Sena Performers Magazine (bezoldigd)

### Mevrouw S. Vierstra

Lid Raad van Aangeslotenen / Sectie-afgevaardigde van de sectie Uitvoerende Kunstenaars (bezoldigd)

(Neven)functies:

- 1 Viool pedagoog (bezoldigd)
- 2 Violiste allround en Personal Coach (bezoldigd)
- 3 Clubmanager SGV vrijwilligster

### De heer E. Winkelmann

Lid Raad van Aangeslotenen / Sectie-afgevaardigde van de sectie Uitvoerende Kunstenaars (bezoldigd)

(Neven)functies:

- 1 Bassist Metropole Orkest (bezoldigd)
- 2 Bestuurslid Ntb

**De heer P. Boertje**

Secretaris Raad van Aangeslotenen / Voorzitter van de sectie Producenten (bezoldigd)

(Neven)functies:

- 1 Mede-eigenaar Essential Dance Music BV (bezoldigd)
- 2 Mede-eigenaar Casual Solution BV (bezoldigd)
- 3 Eigenaar P. Boertje Holding BV (bezoldigd)
- 4 Raadslid / Vice-fractievoorzitter VVD Ridderkerk (bezoldigd)
- 5 Beleidsadviseur Dierenbescherming Rijnmond (bezoldigd)
- 6 Voorzitter STAP
- 7 Bestuurslid STOMP

**De heer drs. R.J.T. van Beek**

Lid Raad van Aangeslotenen / Sectie-afgevaardigde van de sectie Producenten (bezoldigd)

(Neven)functies:

- 1 Business Director 8ball Music (bezoldigd)
- 2 Bestuurslid STOMP
- 3 Bestuurslid Impala
- 4 Bestuurslid Ronde Tafel Vught
- 5 Bestuurslid Tilburgsche Heerenzitting

**De heer J.J.R.G. Brans MSc**

Lid Raad van Aangeslotenen / Sectie-afgevaardigde van de sectie Producenten (bezoldigd)

(Neven)functies:

Business Support Manager EMI (bezoldigd)

**De heer ing. J.N. Favié CFM EMFC RC**

Lid Raad van Aangeslotenen / Sectie-afgevaardigde van de sectie Producenten (bezoldigd)

(Neven)functies:

- 1 Managing Director Promogroup BV (bezoldigd)
- 2 Managing Director PragmaFlex Holding (bezoldigd)
- 3 Interim Director U2 Limited (bezoldigd)

**De heer R.A. Gruschke**

Lid Raad van Aangeslotenen / Sectie-afgevaardigde van de sectie Producenten (bezoldigd)

(Neven)functies:

- 1 Vice President Global Collective Rights Beggars Group (bezoldigd)
- 2 Lid financiële commissie PPL
- 3 Lid repartitiecommissie PPL

**De heer B. van Sandwijk**

Lid Raad van Aangeslotenen / Sectie-afgevaardigde van de sectie Producenten (bezoldigd)

(Neven)functies:

- 1 Financieel directeur Sony Music (bezoldigd)
- 2 Penningmeester STAP

**De heer M.C.J. ten Veen**

Lid Raad van Aangeslotenen / Sectie-afgevaardigde van de sectie Producenten (bezoldigd)

(Neven)functies:

- 1 Business & Legal Affairs Manager Warner Music Benelux (bezoldigd)
- 2 Lid Raad van Bestuur SIMIM België
- 3 Lid Raad van Bestuur Imagia België
- 4 Lid Juridische Commissie NVPI
- 5 Lid Copyright Commissie NVPI

**RAAD VAN TOEZICHT****De heer drs. E.H.T.M. Nijpels**

Onafhankelijk voorzitter Raad van Toezicht (bezoldigd)

(Neven)functies:

- 1 Voorzitter NIngenieurs (bezoldigd)
- 2 Voorzitter Raad van Toezicht Wetsus (bezoldigd)
- 3 Voorzitter Papierrecycling Nederland en VRN (bezoldigd)
- 4 Voorzitter KBb educatief (bezoldigd)
- 5 Lid Dagelijks en Algemeen Bestuur VNO-NCW
- 6 Lid Urgenda Platform
- 7 Voorzitter Thuiswinkel.org (bezoldigd)

Voor een volledig overzicht van de functies van de heer Nijpels: [www.nlingenieurs.nl](http://www.nlingenieurs.nl)

**De heer C.G. Boot RA**

Onafhankelijk financieel deskundig lid Raad van Toezicht (bezoldigd)

(Neven)functies:

- 1 CFO Koninklijke Joh. Enschedé (bezoldigd)
- 2 Lid van de adviesraad Van Ede & Partners van de vestiging Arnhem
- 3 Voorzitter van de visitatiecommissie van Pensioenfonds voor de Grafische Bedrijven (PGB) (bezoldigd)

**De heer drs. C. van der Hoeven**

Lid Raad van Toezicht, Producenten (bezoldigd)

(Neven)functies:

- 1 CEO/President Universal Music Benelux (bezoldigd)
- 2 Voorzitter NVPI Audio
- 3 Bestuurslid NVPI Federatie

**De heer ir. A. de Jong**

Lid Raad van Toezicht, Producenten (bezoldigd)

(Neven)functies:

- 1 Algemeen Directeur Challenge Records International B.V. (bezoldigd)
- 2 Algemeen Directeur New Arts International B.V. (bezoldigd)
- 3 Vice-voorzitter NVPI Audio
- 4 Bestuurslid NVPI Federatie
- 5 Secretaris STOMP
- 6 DGA Knockwood B.V.

**De heer mr. H. Kosterman**

Lid Raad van Toezicht, Uitvoerende Kunstenaars (bezoldigd)

(Neven)functies:

- 1 Lid van de Ledenraad van Buma/Stemra
- 2 Voorzitter PALM (bezoldigd)
- 3 Hoofdredacteur Sena Performers Magazine (bezoldigd)

**De heer K.P. Ligtermoet**

Lid Raad van Toezicht, Uitvoerende Kunstenaars (bezoldigd)

(Neven)functies:

- 1 PINT Performers Interests Consultancy (bezoldigd)
- 2 Bestuurslid Stichting Brein
- 3 Redactie Sena Performers Magazine

**BESTUUR****De heer drs. M.J. Bos**

Algemeen Directeur (bezoldigd)

(Neven)functies:

- 1 Voorzitter Stichting Service Centrum Auteurs- en Naburige rechten
- 2 Penningmeester Algemeen Bestuur VOI@E

**De heer J.A. Moolhuijsen**

Met ingang van 1 januari 2013: Financieel Directeur (bezoldigd)

(Neven)functies:

Bestuurslid Stichting Service Centrum Auteurs- en Naburige rechten

**COLLEGE VAN TOEZICHT  
COLLECTIEVE BEHEERS-  
ORGANISATIES AUTEURS- EN  
NABURIGE RECHTEN****Voorzitter**

drs. J.W. Holtslag

**Leden**

mr. J.L.R.A. Huydecoper  
drs. M. Sanders  
H.B. van der Veen RA

**Secretaris**

mr. H.F.R. van Heemstra

# ► Bijlagen

## 1. PROFIELSCHETS RAAD VAN TOEZICHT

Sena incasseert namens nationale en internationale artiesten en platenproducenten een vergoeding wanneer hun muziek buiten de huiselijke kring ten gehore wordt gebracht. Hierbij kan gedacht worden aan het gebruik van muziek in winkels, supermarkten, cafés en discotheken maar ook op radio- en televisiezenders. Sena is door het Ministerie van Justitie aangewezen om uitvoering te geven aan de Wet op de naburige rechten en doet dit sinds 1 juli 1993. De inkomsten worden tegen zo laag mogelijke kosten op basis van de playlists van radio- en televisiestations en aan de hand van wettelijk goedgekeurde reglementen doorbetaald aan de rechthebbende artiesten en producenten in binnen- en buitenland.

### **Omvang en samenstelling Raad van Toezicht**

De Raad van Toezicht bestaat uit zes personen, waaronder een onafhankelijk voorzitter en een financieel deskundig lid. De leden worden benoemd voor een periode van vier jaar en zijn eenmaal voor eenzelfde periode herbenoembaar. De leden van de Raad van Toezicht kunnen geen deel uitmaken van het bestuur of de Raad van Aangeslotenen. De Raad van Toezicht vergadert ten minste vier maal per jaar.

### **Resultaatgebieden Raad van Toezicht**

- Het toezicht houden op het beleid van het bestuur en op de algemene gang van zaken binnen de stichting, met de daarbij behorende aandacht voor resultaten, prestaties en risico's;
- Het gevraagd en ongevraagd adviseren van het bestuur en optreden als klankbord;
- De toetsing van belangrijke strategische, organisatorische, financiële, personele en performance beslissingen;
- Het toezicht houden op naleven van relevante wet- en regelgeving;
- Het toezicht houden op naleving van de Richtlijnen goed bestuur en integriteit CBO's;
- Het voldoen aan de eisen van de financiële verslaggeving, interne controle en risicobeheersing;
- Het benoemen, schorsen en ontslaan van het bestuur, evenals het optreden als bevoegd werkgever van het bestuur.

### **Functievereisten van de leden van de Raad van Toezicht**

- Bestuurlijke en toezichthoudende kwaliteiten en beleidsmatig inzicht;
- Gevoel voor politieke en bestuurlijke verhoudingen;
- Het op hoofdlijnen kunnen functioneren als klankbord voor het bestuur;
- Kennis en ervaring in bestuurlijke besluitvormingsprocessen;
- Kennis om de bedrijfsresultaten in algemene zin op onafhankelijke wijze te beoordelen;
- Bestuurlijke kennis en ervaring;
- Inzicht in strategische afwegingsprocessen;
- Kunnen werken in teamverband;
- Beschikken over eigenschappen als discussievaardigheid, vergadervaardigheid, besluitvaardigheid en communicatievaardigheid;
- Belangstelling voor de muzieksector en het auteurs- en naburig recht in brede zin;
- Ervaring met (administratieve) organisaties waar grootschalige dataverwerking plaatsvindt;
- Affiniteit tot bedrijfsvoering in een (duidelijke) taakafbakening tussen de Raad en het Bestuur;
- Academisch werk- en denkniveau; brede maatschappelijke belangstelling;
- Integer en onafhankelijk;
- Beschikkend over (helikopterview) kwaliteiten voor een toezichthouder van een complexe organisatie.

## 2. PROFIELSCHETS RAAD VAN AANGESLOTENEN

### **Omvang en samenstelling Raad van Aangeslotenen**

De Raad van Aangeslotenen wordt gevormd door sectie-afgevaardigden van de sectie uitvoerende kunstenaars en sectie-afgevaardigden van de sectie producenten. Elke sectie heeft ten minste vijf en maximaal zeven sectie-afgevaardigden; dit aantal dient te allen tijde gelijk te zijn. De huidige omvang van de Raad van Aangeslotenen bestaat uit veertien sectie-afgevaardigden. De leden van de Raad van Aangeslotenen worden benoemd door de Vergadering van Aangeslotenen van de betreffende sectie voor een periode van vier jaar en zijn tweemaal voor eenzelfde periode herbenoembaar. De kandidaatstelling kan plaatsvinden op voordracht van de oprichtende organisaties. Aangeslotenen kunnen eveneens kandidaten voor vrije zetels en/of tegenkandidaten stellen.

Om (tegen)kandidaten zich een beeld te kunnen laten vormen van de voornaamste resultaatgebieden van de Raad van Aangeslotenen is onderstaand profiel opgesteld met daarin de meest wenselijke competenties en ervaringskenmerken. De leden van de Raad van Aangeslotenen kunnen geen deel uitmaken van het Bestuur of de Raad van Toezicht. De Raad van Aangeslotenen vergadert ten minste vier maal per jaar.

### **Resultaatgebieden Raad van Aangeslotenen**

- Het toezicht houden op het algemeen beleid ten aanzien van aangelegenheden die de secties in het bijzonder regarderen;
- Het wijzigen en vaststellen van repartitiereglementen;
- Het vaststellen van de jaarrekening, jaarplan en de begroting;
- Het gevraagd en ongevraagd adviseren van het bestuur;
- Het benoemen, schorsen en ontslaan van vier leden van de Raad van Toezicht (twee door de sectie-afgevaardigden van de sectie uitvoerende kunstenaars en twee door de sectie-afgevaardigden van de sectie producenten).

### **Wenselijke competenties van de leden van de Raad van Aangeslotenen**

- Kennis en ervaring in bestuurlijke en beleidsmatige besluitvormingsprocessen;
- Kennis om de bedrijfsresultaten in algemene zin op onafhankelijke wijze te beoordelen;
- Inzicht in strategische afwegingsprocessen;
- Kunnen werken in teamverband;
- Beschikken over eigenschappen als discussievaardigheid, vergadervaardigheid, besluitvaardigheid en communicatievaardigheid.



### 3. OVEREENKOMSTEN MET BUITENLANDSE ORGANISATIES PER DECEMBER 2012

Ten behoeve van **Uitvoerende Kunstenaars** zijn met de volgende buitenlandse organisaties overeenkomsten gesloten:

LAND	ORGANISATIE
Argentinië	AADI
België	Playright
Brazilië	Abramus
Bulgarije	Prophon
Canada	Actra PRS - AFM
Denemarken	GRAMEX
Duitsland	GVL
Estland	EE
Finland	GRAMEX
Frankrijk	Adami
Frankrijk	Spedidam
Griekenland	Apollon
Griekenland	Erato
Hongarije	EJI
Ierland	RAAP
Italië	IMAIE
Japan	Geidankyo
Kroatië	Huzip
Letland	Laipa
Litouwen	Agata
Noorwegen	Gramo
Oekraïne	UMA
Oostenrijk	LSG
Polen	STOART/SAWP
Portugal	GDA
Roemenië	Credidam
Rusland	VOIS
Slovenië	Zavod IPF
Slowakije	SLOVGRAM
Spanje	AIE
Tsjechië	Intergram
Uruguay	Sudei*
USA	Sound Exchange
USA	AFM/AFTRA
USA	AARC
Verenigd Koninkrijk	PPL
IJsland	SFH
Zweden	SAMI
Zwitserland	SWISSPERFORM

Ten behoeve van **Independent Producenten** zijn met de volgende organisaties overeenkomsten gesloten:

LAND	ORGANISATIE
Australië	PPCA
België	SIMIM
Brazilië	Abramus
Bulgarije	Prophon
Denemarken	GRAMEX
Duitsland	GVL
Estland	EFU
Finland	GRAMEX
Frankrijk	SCPP
Griekenland	GRAMMO
Ierland	PPI
Italië	SCF
Jamaica	JAMMS
Japan	RIAJ
Letland	Laipa
Litouwen	Agata
Oekraïne	UMA
Oostenrijk	LSG
Polen	ZPAV
Rusland	VOIS
Servië	O.F.P.S.
Slovenië	Zavod IPF
Spanje	Agedi
Taiwan	ARCO
Tsjechië	Intergram
Verenigd Koninkrijk	PPL
USA	AARC (PC/Audio)
USA	Sound Exchange
Zweden	IFPI Svenska

\* Dit betreft een type B-overeenkomst.

### 4. ALGEMENE INFORMATIE SENA

Op 29 september 1992 is bij notariële akte de Stichting ter Exploitatie van Naburige Rechten opgericht. De stichting heeft haar zetel te Hilversum. Op 9 juli 2012 zijn de statuten gewijzigd. De stichting heeft in haar statuten de volgende doelomschrijving opgenomen:  
 "De stichting stelt zich ten doel, zonder winstoogmerk voor zichzelf, het behartigen van de materiële en immateriële belangen van uitvoerende kunstenaars en producenten ter zake van de uitoefening en handhaving van hun naburige rechten."

1. De stichting tracht dit doel te bereiken door:

- de uitoefening en handhaving van aan de stichting toevertrouwde rechten en aanspraken, daaronder begrepen de inning en verdeling van de billijke vergoeding in de zin van artikel 7 van de wet;
- het nastreven van handhaving en verbetering van de nabuurrechtelijke bescherming in de ruimste zin des woords, zowel nationaal als internationaal, van uitvoerende kunstenaars en producenten.

2. De stichting kan inzake de in lid 1 onder a. genoemde handelingen ten eigen name in rechte optreden, ongeacht op grond van welke titel zij de haar toevertrouwde rechten en aanspraken exploiteert en handhaaft.

3. De stichting is bevoegd ter verwezenlijking van haar doelstelling de navolgende middelen aan te wenden:

- het in samenwerking met de oprichtende organisaties ondernemen of doen ondernemen van activiteiten ter verbetering van de sociale en sociaal-economische positie van de houders van naburige rechten, daaronder begrepen maatregelen die een cultureel doel beogen;

b. terzake van de in dit artikel bedoelde vergoedingen verdelingsreglementen op te stellen en deze reglementen uit te voeren of te doen uitvoeren;

c. het oprichten en in stand houden van een bureau ter uitvoering van de werkzaamheden van de stichting dan wel het geheel of gedeeltelijk uitbesteden van zodanige werkzaamheden aan derden;

d. andere middelen die tot haar doel bevorderlijk zijn.

4. De stichting is bevoegd ter verwezenlijking van haar doelstelling zowel in als buiten Nederland werkzaam te zijn.

5. De stichting is bevoegd tot het aangaan van overeenkomsten met buitenlandse organisaties van soortgelijke aard.

6. De stichting is bevoegd tot het deelnemen in nationale en internationale organisaties op het terrein van de intellectuele eigendomsrechten in het algemeen, en de naburige rechten in het bijzonder.

Op 1 juli 1993 is de 'Wet op de naburige rechten' (WNR) bij Koninklijk Besluit van kracht geworden. De WNR beschermt onder andere de belangen van producenten en uitvoerenden van muziekstukken.

De Minister van Justitie heeft Sena aangewezen als enige instantie die krachtens de WNR vergoedingen voor tweede gebruik mag innen en verdelen.

De jaarrekening is opgesteld onder verantwoordelijkheid van het bestuur, goedgekeurd door de RvT en vastgesteld door de RvA. De jaarrekening is ter kennisname beschikbaar voor de Vergaderingen van Aangeslotenen.

